

Bretagne rurale et urbaine
pour un développement
durable

Breizh ar maezloù ha maezkérel
evit an diorren padus



► Tréflévénéz (29)

« Lieu de vie » : l'annexe de la salle municipale

Petite commune de 293 habitants du Pays de Landerneau-Daoulas, Tréflévénéz se situe sur une butte à une altitude de 162 mètres, offrant une vue exceptionnelle sur les monts et vallées environnants.

La municipalité s'est lancée en 2010 dans l'élaboration d'un PLU qui, outre le recensement des zones humides ou des talus à préserver, doit permettre à la commune de mieux maîtriser sa capacité de développement en centre bourg. Un autre grand chantier en cours actuellement est la mise en œuvre d'une station d'épuration à base de roseaux filtrants pour 220 équivalents habitants.



A souligner également : Tréflévénéz partage avec ses voisines, également communes de petite taille, des services à la population, avec la mise en commun d'équipements mais aussi de 5 agents techniques, à travers le Syndicat Intercommunal du Plateau de Ploudiry (SIPP). Il gère notamment l'entretien des espaces verts et des voiries, ou les services à l'enfance et à la jeunesse (garderie périscolaire, ALSH, accueil jeunesse, assistantes maternelles). Enfin, si la commune dispose d'une zone d'activités où travaillent près de 300 personnes, elle ne compte aucun commerce depuis 1999 et ne dispose plus d'école non plus.

↗ Les objectifs et la méthode

Les cibles prioritaires

- > Créer du lien social en construisant un « lieu de vie » convivial et très polyvalent, destiné à la fois aux enfants, jeunes, adultes ou entreprises
- > Intégrer des critères de développement durable dans la construction

Tréflévénéz dispose d'une vie associative et culturelle riche. Pourtant, si la commune possédait déjà une salle communale adaptée au nombre d'habitants (80 places assises), il n'existait aucun lieu convivial d'accueil de la population pour des activités associatives, culturelles et de loisirs. L'absence de commerces et d'école (avec des enfants dispersés dans les différentes communes alentour) venait renforcer ce constat. Afin de favoriser les échanges entre les habitants, de permettre aux enfants de se connaître, d'offrir aux visiteurs une « porte ouverte » dans la commune, le conseil municipal a décidé de créer en 2006 ce « Lieu de vie ». Situé en cœur de bourg, dans le prolongement de la salle municipale existante, ce nouveau local avait donc pour objectif de créer un ensemble chaleureux et très polyvalent pour faire se rencontrer toutes les animations. Il répondait en outre à l'étude de développement du bourg réalisée en 2005.

Le public visé était donc multiple : les enfants de maternelle et primaire (en liaison avec l'ALSH et les assistantes maternelles de La Martyr), les jeunes ados (en liaison avec la maison des jeunes de Ploudiry), les adultes (dont artistes et acteurs locaux) et les entreprises (pour leur intégration à la vie communale). La population, et en particulier le Comité des loisirs (qui exploite occasionnellement la licence boisson propriété de la commune) ont été intégrés à la conception du projet.

Dès le départ, l'équipe municipale a choisi d'intégrer des critères de développement durable dans la construction du bâtiment, mais aussi dans le jardin, notamment le choix des espèces plantées.

Une équipe pluridisciplinaire

- > Plan d'ensemble du bourg : cabinet LEOPOLD (Morlaix)
- > Architecte bâtiment : M Le Cars (Landerneau)
- > Paysagistes : Plans et travaux minéraux : «< Jardin service » / Choix plantations et conseils : Philippe NEDELLEC (Guipavas)
- > Etude comparative des systèmes de chauffage : SOBRETEC
- > Etude de faisabilité pour la récupération d'eau de pluie : O'TOP
- > Diagnostic énergie (mairie + salles) : Ener'gence

➤ Les solutions architecturales retenues

▪ Lien avec l'environnement :

- > Bâtiment dans le prolongement de la salle municipale existante [photo page précédente]
- > Ensemble mairie + salles formant une cour intérieure [photo 4]
- > Aménagement paysager avec murets (les murets de délimitation de la cour de l'ancienne école ont été conservés) et végétation [photos 3&4]
- > Depuis la salle, vue dégagée vers les Monts d'Arrée via la baie vitrée [photo 1]
- > Entrée de service avec accès direct à la cuisine [photo 7]

▪ Polyvalence et accessibilité :

- > Bâtiment de plain-pied, accessible aux personnes à mobilité réduite
- > Equipements spécifiques pour les enfants de 3 à 6 ans (wc adapté, lave-main à 52 cm, prises électriques à 1,4m, pas d'angle vif, portes équipées d'anti pince-doigts...)
- > Salle équipée d'un bar et d'une cuisine aux dernières normes (possibilité de développer une activité de restauration) [photos 8&9]
- > Terrasse extérieure donnant sur la cour [photos 2&5]
- > Espace de jeu en contrebas, équipé d'un terrain de pétanque [photo 6]

▪ Convivialité :

- > Construction tout en bois, avec charpente apparente
- > Baie vitrée de type Bow window offrant une superbe vue et une grande luminosité
- > Salle toujours prête à l'accueil – chauffée en permanence



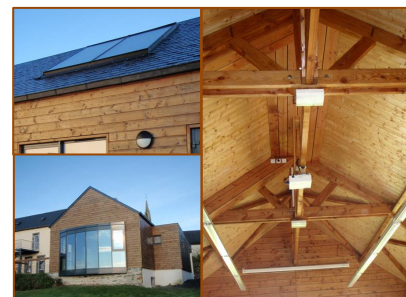
➤ Les solutions techniques retenues

▪ Performances énergétiques :

- > Chauffage au sol à basse température par géothermie associé à une ventilation simple flux hygro-réglable – possibilité de refroidissement (non utilisé) – Consommation : 194 €/an (intégrant le fonctionnement de la cuisine)
- > Salle pré-équipée pour recevoir un poêle à bois (conduit en place non utilisé à ce jour)
- > Eau chaude sanitaire produite par des panneaux solaires thermiques (nota : le ballon associé de 300 l est trop volumineux pour l'usage)
- > Baies extérieures en alu à rupture thermique avec double vitrage comprenant une face à faible émissivité (traitement isolant à contrôle solaire IPASOL neutre 6mm 51/26 : 51% luminosité - 26% facteur solaire) et avec lame d'argon, orientées au Sud Est pour un chauffage naturel par ensoleillement, et avec rideaux intérieurs occultant pour l'été + possibilité d'ouvrir deux battants
- > Sol avec chape flottante sur isolation thermique
- > Recyclage de l'eau de pluie non retenu (consommations d'eau trop faibles)

▪ Eco-matériaux :

- > Terrasse, ossature, bardage intérieur et extérieur en bois Douglas non traité (bois certifié PCFC) – Légère lasure appliquée sur les murs extérieurs, non renouvelée depuis 2008 - Protection du bois apparent intérieur en huile naturelle incolore BIOFA
- > Toiture en ardoises naturelles
- > Murs extérieurs de la cuisine en briques rouges FINIBRIK (intérieur en panneaux isothermes étanches)
- > Isolation chanvre ou laine de bois : refusée par le SDIS (risque incendie) > panneaux à âme isolante en laine de roche
- > Plafond en panneaux bois FIBRATOPN fabriqués spécialement (au lieu de FIBRATECH initialement prévu)



➤ Les points forts

- « Lieu de vie » offrant un espace de rencontre à toute la population (enfants, jeunes, adultes, entreprises) pour des activités associatives, culturelles, de loisir
- Espace chaleureux grâce à sa conception en bois (charpente apparente), à sa baie vitrée offrant une superbe vue et une grande luminosité
- Performance énergétique : géothermie, panneaux thermiques solaires, vitrages performants, orientation bioclimatique
- Eco-construction : bois Douglas non traité (ossature, bardages intérieurs et extérieurs)

┆ Cout projet (études, bâtiment, aménagements)

┆ Total TTC :	387 153€
┆ Subventions :	
┆ Eco-FAUR :	40 830€
┆ DGE (Préfecture) :	38 220€
┆ Patrimoine Cadre de vie (CG) :	25 544€
┆ Ministère intérieur :	25 000€
┆ Total :	129 594€

BRUDED est soutenu par :

