



Bretagne rurale et urbaine  
pour un développement  
durable

Breizh ar maezloù ha maezkérel  
evit an diorren padus



## Compte-rendu d'activité 2015



► **Un réseau de collectivités innovantes**  
pour répondre aux enjeux d'aujourd'hui et de demain



# Sommaire

<b>Le mot des coprésidents</b> .....	<b>4</b>
<b>La photographie de l'association</b> .....	<b>5</b>
➤ BRUDED en chiffres .....	5
➤ Les adhérents en 2015.....	6
➤ L'organisation de l'activité.....	8
<b>La gestion interne de BRUDED</b> .....	<b>9</b>
➤ L'implication des élus au sein du Bureau et du CA .....	9
➤ L'organisation entre les salariés .....	10
<b>Focus sur la stratégie d'ouverture de BRUDED</b> .....	<b>11</b>
➤ Stratégie d'ouverture aux communautés de communes .....	11
➤ Une démarche de rapprochement des Métropoles .....	11
➤ Stratégie de partenariat avec les Pays.....	11
<b>BRUDED en actions</b> .....	<b>12</b>
➤ L'accompagnement et le suivi des adhérents .....	12
➤ Documents de mutualisation et fiches projets .....	13
➤ Les visites .....	15
➤ Les rencontres .....	21
➤ Les interventions extérieures et participations aux inaugurations .....	23
<b>BRUDED, une association tournée vers l'extérieur</b> .....	<b>24</b>
➤ Les brèves de BRUDED.....	24
➤ 3 nouvelles vidéos .....	25
➤ Un site internet fréquenté mais à adapter aux pratiques des internautes .....	25
➤ La participation de BRUDED à des groupes de travail .....	26
➤ Des échanges tous azimuts pour faire le lien au niveau régional.....	26
➤ BRUDED dans la presse.....	27
<b>Les partenaires qui nous soutiennent</b> .....	<b>29</b>
➤ Un soutien renouvelé de nos 5 partenaires .....	29
➤ Un soutien exceptionnel de la Caisse des Dépôts .....	29
➤ Une convention avec le Ministère du logement et le CSTB.....	30
➤ Un partenariat avec l'Établissement Public Foncier de Bretagne (EPF Bretagne) .....	30
<b>Compte de résultat et bilan 2015</b> .....	<b>31</b>
➤ Compte de résultat 2015 .....	31
➤ Bilan 2015 .....	32
<b>Annexes : BRUDED ancrée dans les politiques territoriales</b> .....	<b>33</b>

## Le mot des coprésidents



L'année 2015 restera marquée par la montée en puissance de l'intercommunalité. L'incitation à l'agrandissement prônée par la réforme territoriale a aussi entraîné des regroupements volontaires, afin de créer de vastes territoires qui auront plus de moyens financiers et de poids politique. BRUDED avait anticipé cette évolution en actant lors de l'assemblée générale, en mai, une stratégie d'ouverture vers les communautés de communes mais sans se douter de l'ampleur de la recomposition en cours. De fait, cette situation imprévue nous a incités à repousser sa mise en œuvre après l'arrêt définitif des nouveaux périmètres.

Ouverture aussi vers les Pays, car c'est par eux que vont passer dorénavant les projets qui bénéficieront des aides européennes et des aides régionales dans le cadre des contrats de partenariat Région-Pays. Comme pour le programme Eco-FAUR, ils devront remplir des critères de développement durable définis par la Région. Fort de ses retours d'expériences et de sa capacité à organiser des échanges entre élus, BRUDED peut accompagner les Pays dans des actions générales de sensibilisation ou plus ciblées vers les collectivités qui ont des projets inscrits au contrat avec la Région.

Si le réseau évolue, il reste et restera prioritairement orienté vers les communes. Nous sommes fiers que le nombre d'adhérents reste stable : les départs sont compensés par de nouvelles adhésions. D'un côté, la baisse des dotations de l'Etat - qui impacte plus fortement les communes importantes - a entraîné des départs. De l'autre, le recul de l'ingénierie dont bénéficient prioritairement les petites communes en

convainc de plus en plus de l'intérêt de nous rejoindre. Cependant, il est à noter que le nombre d'habitants représentés diminue, ce qui signifie une baisse du produit des cotisations.

Dans ce contexte économique difficile et incertain, le partage d'expériences est plus que jamais nécessaire. Il nous faut donc être encore plus présent auprès des collectivités pour enrichir leurs projets et favoriser les échanges entre élus. C'est dans ce but qu'a été créé un poste de chargée de communication et de suivi administratif (emploi associatif aidé par la Région) : les chargés de développement pourront ainsi se consacrer entièrement aux activités d'accompagnement des projets, d'organisation d'événements « où les élus parlent aux élus » et de relais des expériences.

La production d'un nouveau document de mutualisation sur l'emploi local durable nous a permis de travailler avec de nouveaux partenaires : la DREAL et la Caisse des dépôts nous ont apporté leur soutien pour cette parution distribuée à toutes les collectivités. Nous y voyons là des signes de confiance et une convergence de vue sur les priorités que sont notamment la redynamisation des centres bourgs et le soutien à l'économie locale durable. C'est aussi l'objectif du cycle de visites « ré-habiter les centres bourgs » co-organisé avec l'Établissement Public Foncier de Bretagne, qui se déroulera en mars 2016. Il est important d'entendre ceux qui ont expérimenté dans ces domaines et de voir leurs réalisations. Il est primordial que les communes puissent conserver la possibilité d'innover et de défricher les champs des possibles car c'est dans l'intérêt de tous les territoires.

**Sarah MÜLLER et Georges LOSTANLEN**



# La photographie de l'association

## ➤ BRUDED en chiffres



### Les adhérents

- **126** communes
- **1** communauté de communes
- **272 848** habitants

### Les élus de l'association

- **2** co-présidents
- **4** vice-présidents
- Bureau de **8** membres / **3** réunions
- CA de **21** membres / **3** réunions

### L'équipe

- **5** permanents
- **14** réunions d'équipe
- **1** visioconférence par semaine
- **1** séminaire thématique de 2 jours

### Les partenaires

- **8** partenaires techniques et financiers : la Région, l'EPF, l'ADEME, la DREAL, la Caisse des Dépôts, le CG29, le CG 35 et le CG44
- **21** représentations dans des groupes de travail externes
- Des **échanges multiples** : agences locales de l'énergie et du climat, CAUE, Abibois, ...

### Les actions

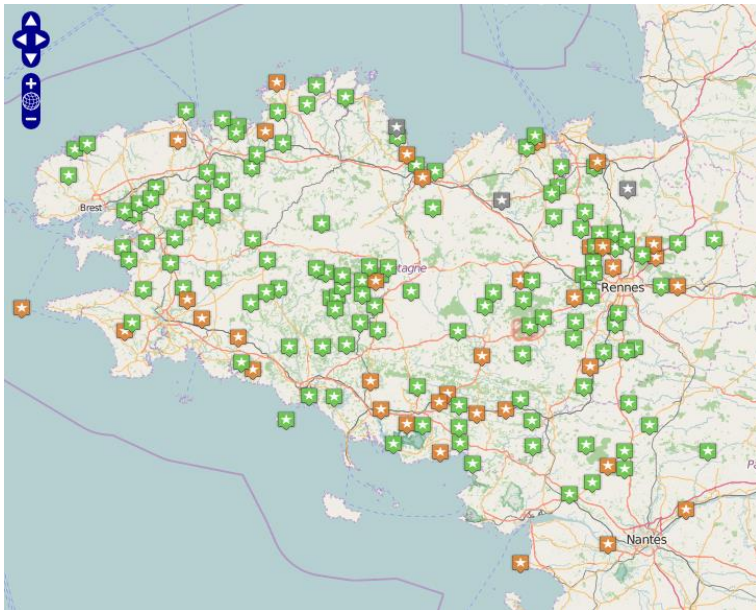
- **26** visites ont rassemblé **376** participants dont **12** visites pour le 5<sup>ème</sup> cycle régional urbanisme durable ont attiré **142** participants
- **6** rencontres et ateliers ayant rassemblé **256** participants
- **13** interventions rassemblant autour de **840** participants lors d'évènements organisés par des partenaires

### La communication

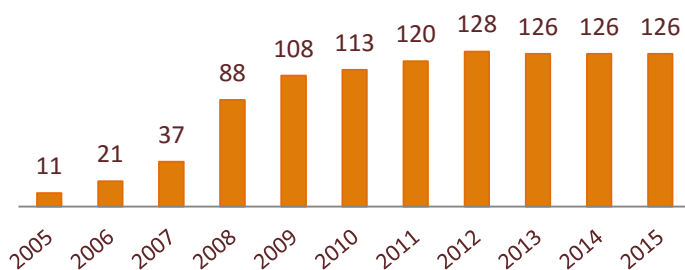
- **981** destinataires pour nos Brèves mensuelles
- **30 049** visites sur notre site internet
- **3** vidéos sur des projets de nos adhérents
- **30** articles qui parlent de BRUDED dans les 2 quotidiens régionaux

## ➤ Les adhérents en 2015

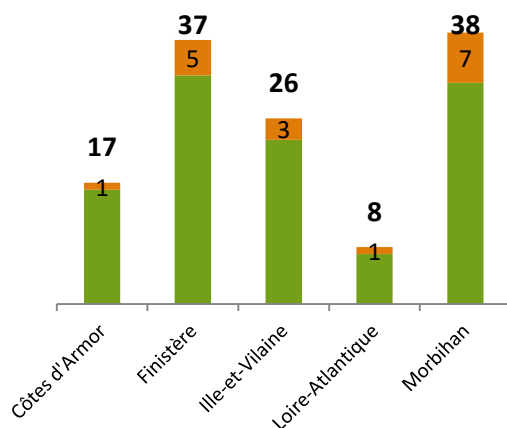
Au 31 décembre 2015, le nombre d'adhérents est resté stable (126) par rapport à 2014 avec 17 départs et arrivées. La population représentée est en baisse, compte-tenu du départ de quelques communes importantes.



La répartition géographique des adhérents de BRUDED au 31/12/15 (en vert)



Évolution du nombre d'adhérents



2015 - Répartition des adhérents par département

### Un réseau riche de sa diversité

Les 126 communes adhérentes sont situées en territoires ruraux, périurbains, littoraux ou insulaire. Leur population varie de 175 habitants (Saint-Rivoal- 29) à 14 827 habitants (Plérin - 22). BRUDED compte une communauté de communes : le Val d'Ille (10 communes, 19 680 habitants), territoire d'innovation sur les démarches de développement durable.

Au final, on passe de 308 868 habitants en 2014 à 272 848 en 2015, soit 36 000 habitants représentés, en moins.

### Les mouvements

Les mouvements d'adhérents (17 entrées/sorties) cachent une certaine disparité : on note plus d'entrées que de sorties dans le Morbihan (+7/-3) et le Finistère (+5/-3) alors que cette tendance est inversée dans les autres départements. Le départ de la Communauté de communes du Pays de Liffré en Ille-et-Vilaine pèse lourdement dans la balance du nombre d'habitants en baisse, malgré le maintien du nombre de communes. Les Côtes d'Armor et la Loire-Atlantique demeurent moins représentées que les autres.

Les raisons des désadhésions invoquées par les communes sont majoritairement liées au souhait des collectivités de faire des économies, même si le montant de l'adhésion à BRUDED est souvent « symbolique » dans un budget communal. Aucune mauvaise appréciation du travail de BRUDED n'a été évoquée ; l'association demeure très appréciée. L'arrivée de nouvelles communes fait souvent suite à des visites ou rencontres qui motivent les collectivités à intégrer le réseau.

## Liste des collectivités adhérentes à BRUDED au 31/12/2015

On compte 126 communes adhérentes au 31 décembre 2015

COTES D'ARMOR	FINISTERE	ILLE & VILAINE	MORBIHAN
HÉNON HILLION LANMERIN LANVALLAY LÉHON LESCOUET-GOUAREC MELLIONNEC PENVÉAN PLÉRIN PLEUDANIEL PLOUARET PLOUER-SUR-RANCE PLOULEC'H PLOURHAN <b>SAINT-CONNEC</b> SAINT-JACUT-DE-LA-MER TREMARGAT HÉNON HILLION LANMERIN	ARGOL ARZANO BANNALEC BERRIEN BOTMEUR <b>BOTSORHEL</b> BRENNILIS <b>BRIEC</b> DAOULAS GUIMAEC <b>KERGLOFF</b> <b>LANDEDA</b> LANDUDAL LANMEUR LAZ LE-CLOITRE-SAINT- THEGONNEC LOCRONAN LOPEREC LOPERHET MOTREFF PLEYBER-CHRIST PLOGASTEL-SAINT-GERMAIN <b>PLOUDIRY</b> PLOUEGAT-MOYSAN PLOUGASNOU PLOUGUERNEAU PLOUNEOUR-MENEZ RIEC-SUR-BELON ROSCOFF ROSNOEN SAINT-COULITZ SAINT-MARTIN-DES-CHAMPS SAINT-NIC SAINT-RIVOAL SAINT-URBAIN TREFLEVENEZ TREOUERGAT	<b>BAULON</b> BRETEIL CC-DU-VAL-D'ILLE GUIPEL HÉDÉ-BAZOUGES LA-BAUSSAINE LA-CHAPELLE-BOUEXIC LA-CHAPELLE-THOUARAU LAILLE <b>LANGAN</b> LANGOUET LE-SEL-DE-BRETAGNE MORDELLES MUEL PANCÉ PARTHENAY-DE-BRETAGNE PLÉLAN-LE-GRAND PLERGUER PONT-PÉAN <b>SAINT-AUBIN-DU-CORMIER</b> SAINT-DOMINEUC SAINT-GANTON SAINT-LUNAIRE SAINT-MALO-DE-PHILY SAINT-MÉDARD-SUR-ILLE SAINT-SULPICE-LA-FORÊT	ALLAIRE AMBON ARRADON ARZON <b>BEIGNON</b> BIEUZY-LES-EAUX CLEGUEREC CONCORET GROIX GUELTAS <b>GUÉMÉNÉ-SUR-SCORFF</b> GUILLIERS <b>GUISCRIF</b> JOSSELIN KERGRIST LANGONNET LANVAUDAN LAUZACH LA-VRAIE-CROIX <b>LE-SAINT</b> LE-SOURN <b>LOCMALO</b> <b>LOCMIQUELIC</b> LOCQUETAS MALGUENAC MONTENEUF PEILLAC PÉNESTIN PERSQUEN PLUMÉLIAU QUISTINIC SAINT-AIGNAN SAINT-BRIEUC-DE-MAURON SAINT-DOLAY <b>SAINTE-HÉLÈNE</b> SÉGLIEN SÉNÉ SILFIAC

### \*Arrivées 2015

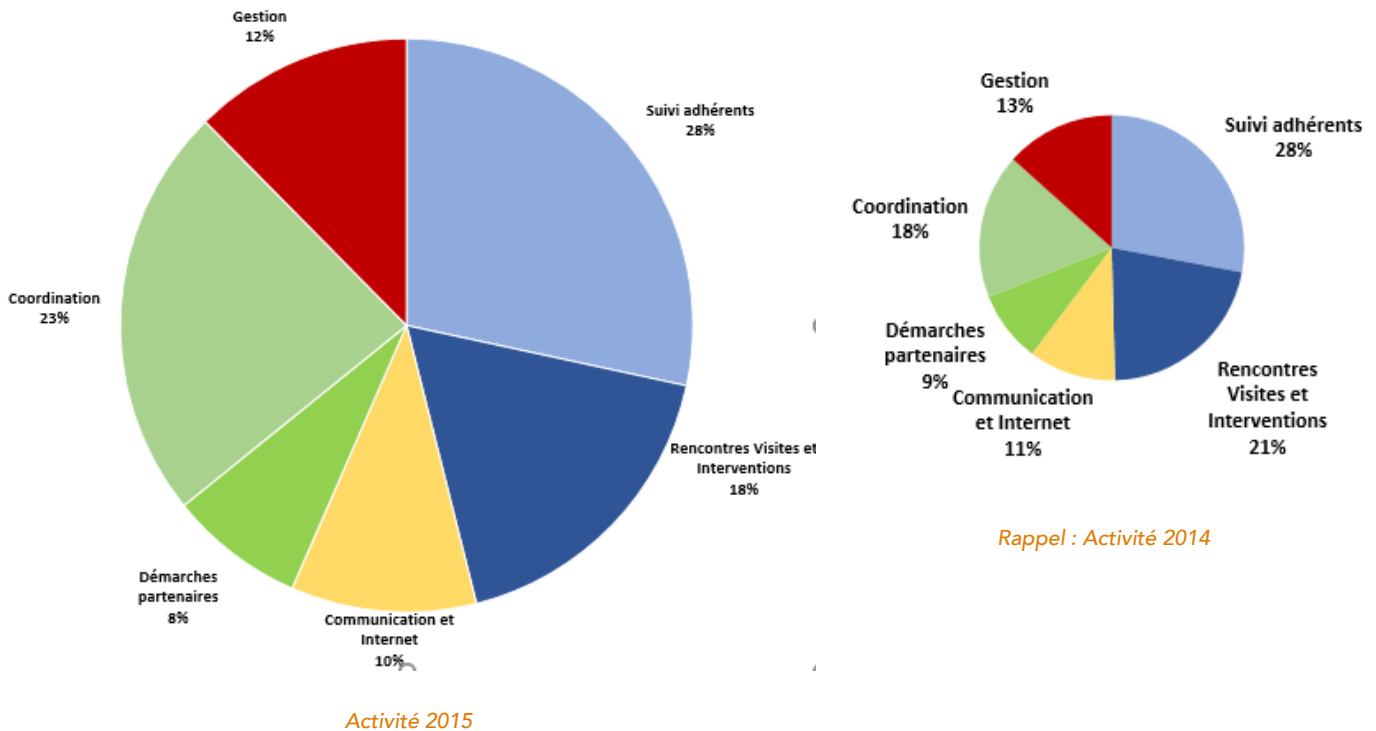
SAINT-CONNEC (22), BOTSORHEL (29), BRIEC (29), KERGLOFF (29), LANDEDA (29), PLOUDIRY (29), BAULON (35), LANGAN (35), SAINT-AUBIN-DU-CORMIER (35), LA-CHAPELLE-LAUNAY (44), BEIGNON (56), GUÉMÉNÉ-SUR-SCORFF (56), GUISCRIF (56), LE-SAINT (56), LOCMALO (56), LOCMIQUELIC (56), SAINTE-HÉLÈNE (56)

### Départs 2015

PORDIC (22), TRÉDUDER (22), TREGASTEL (22), ELLIANT (29), MESPALU (29), PEUMERIT (29), CC-DU-PAYS-DE-LIFFRÉ (35), CHATEAUBOURG (35), ERCÉ-PRES-LIFFRÉ (35), PARCÉ (35), SAINT-GILLES (35), VIGNOC (35), BLAIN (44), PRÉFALLES (44), PLUVIGNER (56), QUESTEMBERT (56), SAINT-NOLFF (56),

## ➤ L'organisation de l'activité

L'activité 2015 des salariés est répartie de manière quasi identique à celle qu'elle était en 2014.



Le **suivi des adhérents** représente près d'1/3 du temps de travail des salariés et constitue cette année encore leur principale activité. Cette mission comprend le temps d'**accompagnement des adhérents** pour les suivre dans leurs projets en cours ainsi que le temps consacré à la réalisation de **fiches-projets**, de **documents de mutualisation** et de **vidéos** sur des projets réalisés. La capitalisation des expériences a fait l'objet d'un travail particulièrement poussé cette année.

L'organisation de **rencontres** entre élus, de **visites** de réalisations, ou d'**interventions** de BRUDED représente près d'1/5 de l'activité. C'est le cœur de métier du réseau. Il permet aux élus de se rencontrer, d'échanger leurs expériences et de conforter leur volonté politique d'agir. Le temps consacré à cette mission a diminué légèrement, notamment du fait du changement d'équipe en 2015 et de l'absence prolongée de l'un des salariés.

Le temps consacré à la **communication**, notamment à la diffusion des **brèves de BRUDED** et au remplissage

du **site Internet** est resté identique à l'année précédente.

Stabilité aussi pour les **démarches partenaires** qui ont représenté 8% du temps de travail de l'équipe. Elles permettent de mieux connaître les politiques territoriales et nationales mises en œuvre par les partenaires (Région, ADEME, CG, EPFR, DREAL, Pays...) de rencontrer les acteurs locaux (CAUE, ALEC, associations...) et de faciliter leurs interventions dans les projets développés par les communes.

Enfin, le poste de **coordination** a augmenté de manière significative. Il comprend les échanges entre les salariés et les administrateurs de l'association pour préparer les différentes actions du réseau, organiser le remplacement d'un salarié et la création d'un nouveau poste de chargé de suivi administratif et de communication (temps dédié au recrutement), tandis que le poste dédié à la **gestion** a légèrement diminué.

### Bilan 2015 de l'activité

- Près de 50% de l'activité est directement consacrée aux adhérents, par de l'accompagnement, de l'organisation de visites et de rencontres ou de la capitalisation des expériences, priorités de l'association.
- Près de 20% de l'activité est dédiée aux démarches vers l'extérieur pour communiquer, promouvoir les bonnes pratiques, en lien étroit avec les partenaires locaux.
- Un peu plus de 30% de l'activité sert à la coordination entre salariés pour l'organisation des visites, des rencontres et la capitalisation des expériences, aux échanges avec les élus du CA pour fixer les orientations de l'activité de BRUDED et à la gestion administrative et financière de l'association.



# La gestion interne de BRUDED

## ➤ L'implication des élus au sein du Bureau et du CA

La participation aux Conseils d'Administration a été importante et demeure exemplaire, malgré la difficulté pour certains administrateurs de se rendre totalement disponibles. Les échanges y sont riches et constructifs. Les dossiers préparés en amont par l'équipe des chargés de mission permettent aux élus d'évaluer la pertinence des sujets et de prendre des décisions en bonne connaissance de cause. Les débats se font en bonne entente, même en cas de divergence de position et aucun débat « houleux » n'est à déplorer au sein d'un CA serein et très à l'écoute de chacun. Les administrateurs sont également sollicités pour représenter BRUDED lors d'évènements sur leurs territoires, notamment à l'occasion des inaugurations de projets de communes adhérentes.

Nom	Prénom	Fonction BRUDED	Fonction d'élu	Commune
LOSTANLEN	Georges	Co-président	Maire	GUIMAEC (29)
MULLER	Sarah	Co-présidente	Adjointe	CONCORET (56)
FROGER	Alain	Trésorier	Maire	PARTHENAY-DE-BRETAGNE (35)
BOHUON	Jean-François	Secrétaire	Maire	LA CHAPELLE THOUARULT (35)
GUILBART	Gisèle	Vice-présidente 56	Maire	QUISTINIC (56)
HERROU	Monique	Vice-présidente 29	Adjointe	LOPERHET (29)
ROCHEFORT	Alain	Vice-président 44	Adjoint	LA CHEVALLERAIS (44)
ROGER	Christian	Vice-président 35	Maire	GUIPEL (35)
BLANZIN	Jérémy	Administrateur	Adjoint	PLOUARET (22)
CAUDAL	Anne-Laure	Administratrice	Conseillère	SAINT-NOLFF (56)
COUSQUER	Audrey	Administratrice	Conseillère	PLOUGUERNEAU (29)
DUPERRIN	Didier	Administrateur	Adjoint	SAINT-SULPICE LA FORÊT (35)
GUILLOT	Éric	Administrateur	Conseiller	ARRADON (56)
HUET	Daniel	Administrateur	Maire	MONTENEUF (56)
LE CALOCH	Patrick	Administrateur	Adjoint	LANVAUDAN (56)
MABON	Stéphane	Administrateur	Conseiller	PEILLAC (56)
MENIER	Janick	Administrateur	Conseiller	SAINT BRIEUC DE MAURON (56)
MINIER	Marcel	Administrateur	Maire	MUEL (35)
MOËLO	Serge	Administrateur	Maire	SILFIAC (56)
RAMBALDI	Luc	Administrateur	Conseiller	LANGOUET (35)
REBOURS	Vincent	Administrateur	Conseiller	HILLION (22)

### Démission d'Anne-Laure Caudal suite au non renouvellement de l'adhésion de la commune de Saint-Nolff

Les réunions de CA se tiennent dans les communes de ses membres, en prenant soin de les répartir sur le territoire breton en privilégiant celles qui sont centrales. Pour favoriser les liens entre les administrateurs et améliorer leur connaissance du réseau, un temps est réservé à la découverte des projets de la municipalité accueillante.

Date	25/03	8/07	25/11
Lieu	Josselin (56)	Quistinic (56)	Hillion (22)

### Bilan 2015 de l'implication des élus

- Un Conseil d'Administration de 20 membres, un Bureau de 7 membres avec une coprésidence, 4 Vice-présidents et un trésorier.
- 3 réunions de Conseil d'Administration réparties sur le territoire et 3 réunions de Bureau en visioconférence (pour limiter le temps et les déplacements).

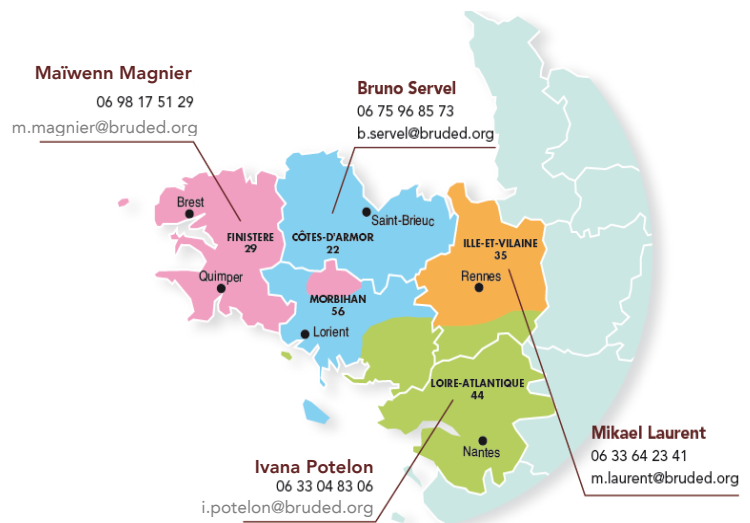
## ➤ L'organisation entre les salariés

L'organisation de l'équipe a évolué en 2015 avec le départ d'Estelle Houbbron mi-mars, remplacée par Maïwenn Magnier fin avril 2015. Début novembre, Laura Boutier a été embauchée en tant que chargée de suivi administratif et de communication. Elle reprend des tâches qui étaient jusqu'alors réparties entre les 4 chargés de développement.

L'embauche d'une chargée de suivi administratif et de communication, à compter de novembre 2015, fait partie de la stratégie établie par le Conseil d'administration pour permettre :

- d'être plus présent auprès des communes sur le terrain
- d'assurer l'intégration progressive des intercommunalités au sein du réseau
- de se rapprocher des Pays, notamment dans le cadre de la convention avec la Région Bretagne

Laura Boutier est basée dans la Pépinière d'Économie sociale et solidaire de la Communauté de communes du Val d'Ille (35) située à Langouët. Son poste bénéficie de l'aide à l'emploi associatif régional de la Région Bretagne.



Carte de répartition géographique du territoire entre les salariés

Répartis sur le territoire breton, les 4 chargés de développement travaillent, pour tout ou partie, à leur domicile. Deux d'entre eux ont accès à un bureau dans des locaux partagés. L'équipe se répartit le territoire pour ce qui concerne l'accompagnement des adhérents, la valorisation des retours d'expériences et l'organisation d'évènements (rencontres, visites...). Chacun prend aussi en charge une partie des missions de gestion interne (organisation de la vie associative, budget...) ou régionales (partenariats, AG, cycle de visites, document annuel de mutualisation...) sous la coordination de Mikael Laurent.

La vie de l'équipe a par ailleurs été marquée cette année par :

- le départ d'Estelle Houbbron (mi-mars), remplacée par Maïwenn Magnier (fin avril) en charge du Finistère
- le départ en congé maternité de Ivana Potelon (d'août 2015 à fin janvier 2016), en charge de l'est du Morbihan, du Pays de Redon et de la Loire-Atlantique ; son absence – initialement prévue à compter d'octobre - a incité le conseil d'administration à recruter plus rapidement la chargée de suivi administratif et de communication.

### Un séminaire à Plourhan (22) : engager la stratégie votée lors de l'AG 2015

Après le séminaire de 2014 qui avait permis d'engager la réflexion sur les évolutions stratégiques du réseau votées lors de l'AG 2015, le 5<sup>ème</sup> séminaire qui s'est déroulé en septembre à Plourhan, s'est attaché à réfléchir sur les moyens à mettre en œuvre. Pendant deux jours, l'équipe salariée, rejointe le vendredi par un groupe d'administrateurs (Sarah Müller, Monique Herrou, Christian Roger, Jean-François Bohuon, Stéphane Mabon, Luc Rambaldi, Didier Duperrin), a planché sur la manière d'intégrer les communautés de communes au sein du réseau, sur les relations envisageables avec les communautés d'agglomérations et les métropoles, et sur le partenariat à développer avec les Pays. Une rencontre entre les administrateurs et Loïc Raoult, maire de Plourhan et Président de la communauté de communes a permis d'échanger sur le sujet.



### Bilan 2015 de l'organisation entre les salariés

- 14 réunions d'équipe, majoritairement à Saint-Brieuc (dans les locaux du CAUE22 ce qui a permis aussi de renforcer ce partenariat), Langouët (Pépinière ESS du Val d'Ille) et Redon (Siège de la Communauté de communes).
- Un point hebdomadaire d'organisation est également effectué tous les lundis par visioconférence (Skype).
- Un séminaire annuel qui permet de réfléchir aux enjeux stratégiques du réseau.

# Focus sur la stratégie d'ouverture de BRUDED

L'Assemblée générale de mai 2015 a voté une orientation majeure d'ouverture aux communautés de communes. Elle a par ailleurs acté le projet d'accompagner les Pays et l'Association des Îles du Ponant dans leurs missions d'animation et de sensibilisation au développement durable, notamment dans le cadre de notre convention avec la Région Bretagne.

## ➤ Stratégie d'ouverture aux communautés de communes

Après les adhésions de la Communauté de communes du Val d'Ille et du Pays de Liffré, l'Assemblée générale de mai 2015 a voté une motion d'ouverture aux communautés de communes : « BRUDED, tout en restant prioritairement un réseau de communes, ouvre l'adhésion aux communautés de communes. Elles pourront s'engager sur un projet qui sera préalablement co-construit entre BRUDED et un noyau de Communautés de Communes volontaires. L'offre de BRUDED aux Communautés de Communes sera identique à celle proposée aux communes à l'exception de l'accompagnement de leurs projets, non proposé. La cotisation sera de 20 cts/habitant plafonnée à 8 000 € ».

Le travail de rapprochement vers les communautés de communes a toutefois peu avancé en 2015 notamment en raison d'une équipe incomplète mais également du fait du manque de lisibilité des évolutions des communautés de communes : la Loi NOTRE, avec son obligation d'établir des communautés de communes de plus de 15 000 habitants, a entraîné une recombinaison des territoires de nombreuses communautés de communes. Les premières propositions des Schémas départementaux de coopération intercommunale (SDCI) tendent vers de forts regroupements dans le but de constituer de plus vastes territoires. Rares devraient être les communautés de communes de moins de 20 000 habitants, ce qui risque de modifier la stratégie de BRUDED.

## ➤ Une démarche de rapprochement des Métropoles

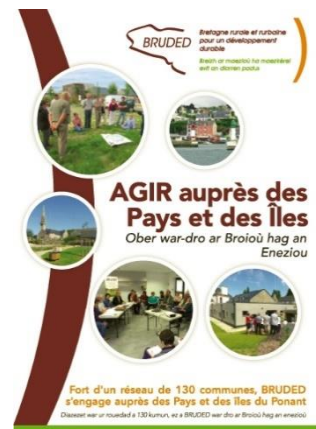
Le Conseil d'administration a décidé d'engager une réflexion sur les coopérations possibles entre monde rural et métropoles, et sur ce que pourrait apporter le réseau BRUDED. Un échange des membres du Bureau de BRUDED est prévu début 2016 avec en ligne de mire le souhait de rencontrer les Présidents des métropoles bretonnes.

## ➤ Stratégie de partenariat avec les Pays

L'année 2015 a permis de finaliser la stratégie de partenariat avec les Pays, après de nombreux échanges et rendez-vous avec des Présidents et directeurs/ices de Pays d'une part et les élus et services du conseil régional d'autre part.

La stratégie, reprise sous la forme d'une plaquette transmise tout début 2016 à l'ensemble des Pays définit les modalités d'interventions de BRUDED :

- Dans le cadre de la convention avec la Région Bretagne pour accompagner les comités uniques de programmation et des porteurs de projets déposant un dossier,
- Sur prestation pour organiser des visites, rencontres, animer des tables-rondes spécifiques pour le Pays.



# BRUDED en actions

## ➤ L'accompagnement et le suivi des adhérents

Les 4 chargés de développement accompagnent certains projets ou démarches de communes qui en font la demande. Ils apportent aux étapes clés leur connaissance des expériences du réseau et des acteurs locaux. En aucun cas, ils ne remplacent les experts dont s'entourent habituellement les élus. Pour certains projets très innovants le suivi peut être plus important, de manière à pouvoir ensuite les relayer au sein du réseau.

Concrètement, cela se traduit par une participation :

- en amont du projet, pour aider les élus à rédiger le cahier des charges de recrutement de la maîtrise d'œuvre (en leur faisant visiter des projets, rencontrer les élus qui les ont menés, par des échanges...);
- à mi-projet, en phase APS-APD, pour donner aux élus un regard global sur l'évolution du projet, trouver des solutions à des problématiques soulevées, en s'appuyant sur les expériences d'autres communes adhérentes ;
- en fin de projet, en phase PRO-CCTP, pour vérifier que l'exigence politique a été effectivement traduite dans la commande publique passée.

Ce suivi a également vocation à prendre connaissance du projet à chacune de ses phases de réalisation, pour pouvoir partager à bon escient ces informations avec les autres adhérents du réseau, et en faire la promotion en externe.

<b>44 communes ont bénéficié de la collaboration des permanents pour leurs projets</b>	Arzano (aménagement bourg), Baulon (ZAC-éco-lotissement), Bouvron (construction école, zéro phyto), Concoret (plan de développement), CC Ercé-près-Liffré (maison communautaire), CCVI (diagnostic foncier), Guimaëc (musée rural), Guiscriff (aménagement du bourg), La Baussaine (aménagement du bourg), La Chapelle Launay (PLU, écoquartier, Bimby), Laillé (revitalisation du bourg), Langan (rénovation salle des sports), Guéméné-sur-Scorff (étude revitalisation bourg), Langouët (renouvellement urbain), Le Cloître Saint-Thégonnec (aménagement bourg, éclairage public), La Grignonais (éclairage public), Lanmérin (construction mairie), Lanvallay (rénovation école), Le Saint (rénovation bâtiments publics), Léhon (réhabilitation bâtiments communaux), Lescouët-Gouarec (aménagement bourg), Locqueltas (aménagement bourg), Zéro phyto), Locmiquélic (rénovation école), Locmalo (cimetière), Mellionnec (aménagement du bourg), Monteneuf (éco-hameau), Motreff (écolotissement), Muel (cantine bio, rénovation du restaurant scolaire), Persquen (aménagement de bourg, plan de développement), Plélan-le-Grand (Pôle enfance), Ploulec'h (salle de sports), Plouégat-Moysan (école), Plounéour-Ménez (aménagement du bourg), Pont-Péan (cantine bio), Riec sur Belon (aménagement cœur de bourg), Saint-Aubin du Cormier (Rénovation école, aménagement paysager), Saint-Coulitz (lotissement), Saint-Domineuc (PLU), Sainte-Hélène (construction école), Saint-Lunaire (habitat groupé), Saint-Martin des Champs (école), Saint-Rivoal (extension école), Saint Sulpice la Forêt (gestion différenciée), Treflevenez (lotissement), Trémargat (aire de jeux),
<b>61 communes ont bénéficié de réponses à des questions ponctuelles</b>	Argol, Arradon, Arzano, Bannalec, Beignon, Berrien, Blain, Bonnoeuvre, Botsorhel, Bouvron, Brennilis, Breteil, Briec, CCVI, Concoret, Daoulas, Ercé près Liffré, Groix, Guimaëc, Guiscriff, Gévezé, Hédé-Bazouges, Hénon, Hillion, Kergrist, La Chapelle Launay, La Chapelle-Thouarault, La Chevallerais, Landeda, Langouët, Lanmeur, La Vraie-Croix, Locmalo, Locmiquélic, Loperhet, Malguénac, Mespaul, Mordelles, Motreff, Mouais, Parthenay de Bretagne, Peillac, Plélan-le-Grand, Plessé, Plouaret, Plougasnou, Plouguerneau, Pluméliau, Pont-Péan, Quistinic, Riec sur Belon, Rosnoën, Saint-Aignan, Saint-Aubin du Cormier, Saint-Domineuc, Saint-Martin des Champs, Saint Sulpice la Forêt, Saint-Péran, Séglien, Séné, Silfiac, Treffieux, Tréouergat
<b>4 présentations de l'association</b>	Baulon*, Botsorhel*, Javené, Melrand * commune ayant depuis rejoint le réseau

### Bilan 2015 du suivi des adhérents

- L'équipe de salariés a été sollicitée par 87 collectivités adhérentes.
- L'accompagnement s'est fait de façon plus suivie pour 44 démarches portées par ces collectivités.
- L'association a été présentée à 4 communes dont deux ont rejoint le réseau.

## ➤ Documents de mutualisation et fiches projets

*L'une des tâches importantes de l'équipe BRUDED est de collecter les retours d'expériences des communes adhérentes et de produire des documents de mutualisation qui faciliteront leur diffusion au plus grand nombre.*

### Documents de mutualisation

Ces documents présentent, sur une thématique donnée, différents retours d'expériences émanant de collectivités adhérentes. Ils permettent à tout élu qui souhaite se lancer dans un projet similaire d'avoir à disposition une variété de conceptions possibles. Chacun peut ainsi piocher des idées pour aboutir à son propre projet. Par ailleurs, en regroupant différentes démarches innovantes dans un même document et en les diffusant en externe, BRUDED valorise l'engagement de ses adhérents en faveur d'un développement durable et solidaire.

#### • 74 Retours d'expériences pour un emploi durable dans les territoires

Ce document a été rédigé début 2015 et finalisé en mai pour une diffusion début juin 2015. À l'instar du document édité en 2014, le conseil d'administration a décidé de l'envoyer à toutes les mairies de Bretagne et Loire-Atlantique. Deux nouveaux partenaires ont contribué financièrement à cette opération : la Caisse des Dépôts et Consignation et la DREAL Bretagne.

Cela nous a valu, à nouveau, des retours très positifs des municipalités qui connaissaient ou non le réseau. Elles ont été nombreuses à se retrouver dans le contenu de cet ouvrage. En effet, il a pour objectif de bien cerner les enjeux de la valeur ajoutée qu'apporte la prise en compte du développement durable dans les projets communaux pour maintenir et créer de l'emploi localement et ainsi conforter le dynamisme des communes rurales. Les retours d'expériences étaient regroupés par grands chapitres et présentés sous forme de fiches projets. Le document était scindé en deux grands chapitres : Les actions soutenant directement l'emploi et les actions soutenant indirectement l'emploi sur les territoires. On y trouve 18 fiches projets détaillées et 56 brèves faisant toutes état de retours d'expériences à travers les cinq départements.



Ce document est également régulièrement présenté et diffusé de la main à la main lors de rencontres et visites diverses.

#### • Freins et leviers pour développer une restauration municipale bio local dans les petites et moyennes communes

Au cours des dernières années, le réseau BRUDED a organisé plusieurs rencontres d'échanges où élus et cuisiniers de communes ont présenté leurs démarches pour développer une restauration biologique et locale (Le Sourn, Langouët, Saint-Lunaire, Plouër-sur-Rance...). Le document de mutualisation synthétise les leviers et freins qui ont été identifiés lors de ces rencontres, complétés par des éléments apportés par les professionnels qui les accompagnent (FRABGAB, GIE Manger Bio 35, IBB).

#### • Retours d'expériences de matériaux biosourcés

Ce recueil présente huit projets exemplaires portés par des communes du réseau :

La rénovation du presbytère en hôtel restaurant communal à Bonnoeuvre (44)

Le groupe scolaire « L'écol'eau » : une leçon de développement durable ! à la Chevallerais (44)

Une salle multifonction passive en bois, paille et terre à Mouais (44)

Un multi accueil en paille pour les enfants de la communauté de communes à Muel (35)

Rénovation - extension du restaurant scolaire à Saint-Dolay (56)

Une école saine, écologique et économique, construite avec les habitants à Saint-Ganton (35)

Le Pôle d'Accueil de Proximité Intergénérationnel (PAPI) à Silfiac (56)

Une démarche de bois local pour la réalisation de ses aménagements à Vignoc (35)

Ces documents sont en ligne sur le site Internet de BRUDED.



## Les fiches projets

Les fiches projets concernent des réalisations de communes adhérentes. Elles portent aussi bien sur des projets d'aménagement que d'équipement public, ou sur toute action communale intégrant une démarche de développement durable. Ces fiches permettent de découvrir les projets non pas tant sur l'aspect technique, que sur la démarche des élus, leurs objectifs et leurs difficultés éventuelles.

Les fiches sont rédigées et illustrées par les permanents et validées par les élus concernés, au fil des projets accompagnés par BRUDED.



En 2015, 22 nouvelles fiches ont été réalisées :

		01-Demarche globale	02-Quartiers d'habitation et	03-Espaces publics	04-Equipements publics	05-Energie	06-Deplacements	07-Espaces verts et biodiversité	08-Eau et assainissement	09-Restauration collective	10-Achats durables	11-Economies locales - Actions	12-Engagements	13-Culture et tourisme	Eco-matériaux (biosourcés)	Actions participatives
Bannalec	29	▶ Des ateliers relais pour faciliter l'installation de petites entreprises sur la commune	X									X				
Bouvron	44	▶ Avec le magasin paysan "Au fil des saisons", le bio fait son entrée dans le centre-bourg !								X	X	X				X
Bouvron	44	▶ Un pôle enfance fonctionnel et construit avec des matériaux écologiques, pour un coût maîtrisé			X	X									X	
Cléguérec	56	▶ SADI-Service d'Aides à Domicile Intercommunal										X				
CC du Mené	22	▶ Une politique d'énergies renouvelables pour dynamiser l'économie locale				X						X				
CC du Val d'Ille	35	▶ Soutenir le développement d'une agriculture biologique sur le territoire					X					X				
Guimaëc	29	▶ Une rénovation économe et performante salle polyvalente, maison des associations et logements	X	X	X	X					X		X	X		
Hédé-Bazouges	35	▶ Une coopération public-privé pour une maison de la santé et de l'environnement ouverte à tous			X	X					X					
Hédé-Bazouges	35	▶ Les courtils, un des premiers écolotissements en zone rurale	X	X												
Kergrist	56	▶ Une salle multifonctionnelle en cœur de bourg (salle Kaméléon)			X	X								X		
Lanmérin	22	▶ Construction d'une mairie neuve au centre du bourg			X		X									
Lanvaudan	56	▶ Réhabilitation de la grange de l'ancien presbytère	X		X							X				
Monteneuf	56	▶ À Monteneuf, le tourisme vert est source de dynamisme local	X	X			X				X			X		
Muel	35	▶ La transformation de l'ancienne école privée en restaurant scolaire			X					X						
Plérin	22	▶ Atlas de la biodiversité communale					X									

- Plessé 44 ▶ Le soutien au commerce de proximité, source de dynamisme économique et de lien social
- Pleyber Christ 29 ▶ Espace Guével : la reconquête d'une friche industrielle au cœur du bourg
- Quistinic 56 ▶ Construction d'un Pôle enfance jeunesse avec chantiers participatifs
- Riec sur Belon 29 ▶ La médiathèque espace Mélanie ou « MEM » en cœur de bourg
- Saint-Père 35 ▶ La nature, la culture et le patrimoine au cœur du développement du territoire
- Saint-Père 35 ▶ L'animal pour entretenir les espaces publics
- Tréveneuc 22 ▶ Construction de bâtiments publics et de logements en centre-bourg

01-Demarche globale	02-Quartiers d'habitation et	03-Espaces publics	04-Équipements publics	05-Énergie	06-Deplacements	07-Espaces verts et biodiversité	08-Eau et assainissement	09-Restauration collective	10-Achats durables	11-Économies locales - Actions	12-Engagements	13-Culture et tourisme	Éco-matériaux (biosourcés)	Actions participatives
X			X							X				
	X	X								X				
			X										X	X
			X									X		
						X								
		X				X				X				
X	X	X						X		X				

## Bilan 2015 des documents de mutualisation et fiches projets

- 1 Document de mutualisation mettant en avant des actions menées par des communes adhérentes (et d'autres) favorisant l'emploi dans nos territoires.
- 2 ouvrages de mutualisation d'expériences (« matériaux biosourcés » et « développer le bio local dans les petites et moyennes communes »).
- 22 nouvelles fiches projets de réalisations de communes mises à disposition des adhérents pour un meilleur partage d'expériences. Certaines fiches ont été intégrées aux documents de mutualisation.
- De nouvelles ressources disponibles en ligne sur le site Internet de BRUDED.

### ➤ Les visites

Depuis sa création, BRUDED propose aux élus de visiter les projets de ses collectivités adhérentes, pour « donner à voir » des réalisations innovantes et favoriser l'échange d'expériences « d'élus à élus ».

### Le 5<sup>ème</sup> cycle de visites de projets d'urbanisme durable : ouvert à toutes les communes de Bretagne

BRUDED a proposé un nouveau cycle de visites sur l'urbanisme durable de mi-juin à mi-juillet. L'objectif était de donner l'occasion aux équipes municipales qui ont des projets de construction, de rénovation, de création de logements ou d'aménagement du bourg... de rencontrer et d'échanger avec les élus qui ont porté des réalisations récentes pour les aider à bien définir leur volonté politique et leur démarche.

Comme à son habitude, BRUDED s'est appuyé sur les **témoignages des élus** de communes adhérentes (sauf Tréveneuc). Cette année, l'intégralité des projets abordés dans notre document reflétait une dimension de nos documents de mutualisation sur **l'attractivité des centres-bourgs et l'emploi local**.

La majorité des projets visités a reçu les aides de la **Région et/ou de l'ADEME**. Leurs services respectifs se sont d'ailleurs associés à certaines de ces visites pour informer les élus présents sur les appels à projets (PREBAT, Fonds chaleur...). Les témoignages se font à plusieurs voix : **les élus s'appuient sur des acteurs ayant contribué au projet** (équipe de maîtrise d'œuvre, Établissement Public Foncier de Bretagne, ALEC, CAUE22 et 29, Abibois, EHESP, artisans...) venus apporter leur éclairage. À chaque visite, les participants ont pu repartir avec une **fiche** détaillant la démarche menée. Deux des visites ont fait l'objet de vidéos : Pleyber-Christ et Bouvron.



Date	Lieu	Thématique	Participants		Collectivités	
			Elus	Autres	Non adhérentes	Adhérentes
11/06	Pleyber-Christ	Une friche industrielle revalorisée en logements et commerces	9	5	1	5
24/06	Plessé	Une démarche globale de soutien aux commerces	8	6	2	4
25/06	Bieuzy-les-Eaux	Un bourg rural touristique aménagé pour le rendre plus vivant et attractif	8	3	2	3
25/06	Quistinic	Un pôle enfance jeunesse construit avec des matériaux biosourcés	6	3	1	5
26/06	Guimaëc	Une rénovation économe et performante pour la salle polyvalente	15	0	3	6
30/06	Tréveneuc	Revitaliser et rajeunir un bourg côtier par la construction et l'aménagement	5	9	3	0
1/07	Lanmérin	Une mairie neuve qui identifie le centre-bourg	5	0	1	1
2/07	Muel	Matériaux écologiques et locaux dans la construction neuve ou la rénovation	2	0	0	1
3/07	Hédéc-Bazouges	L'écolotissement Les Courtils et le projet de ZAC du centre-bourg	10	3	2	5
3/07	Riec sur Belon	Redynamiser le centre-bourg	7	5	4	1
7/07	Bouvron	Une école écologique et fonctionnelle pour un coût maîtrisé	25	5	11	4
10/07	St-Médard sur Ille	La transformation du presbytère en logements sociaux et le futur lotissement avec des maisons construites par les habitants	5	3	0	4
<b>Total :</b>			<b>100</b>	<b>42</b>	<b>30</b>	<b>39</b>
			<b>142</b>		<b>69</b>	

## Bilan 2015 du cycle de visites

Le cycle de visites régional a accueilli 142 participants issus de 69 collectivités au cours des 12 visites programmées.

La fréquentation du cycle de visites est en baisse d'environ 30% par rapport à 2014. Une diminution qui s'explique sans doute par une position plus attentiste des collectivités, compte-tenu de la baisse des financements (DGF, Eco-FAUR) et des interrogations sur la réforme territoriale.

### 11 juin • Pleyber-Christ (29) • Une friche industrielle revalorisée en logements et commerces (Eco-FAUR<sup>2</sup>)



Thierry Piriou, maire, et Tristan La Prairie, architecte et maître d'œuvre, ont présenté l'espace Guével situé en centre-bourg. À l'emplacement de l'entreprise de vins Guével, la commune a entrepris un ambitieux programme de construction de logements sociaux et de commerces. Les participants ont visité un petit collectif (structure bois/béton) très moderne de 22 logements. Le rez-de-chaussée accueille déjà la pharmacie auquel viendra s'ajouter une boulangerie et d'autres commerces. La placette créée devant le bâtiment a

été conçue pour être un lieu d'échange. L'exposition des logements, le choix des matériaux, les accès doux vers les services de la commune (..) ont été pensés pour (re)donner vie à un quartier qui, par sa densité, sera résolument « urbain ».



## 24 juin • Plessé (44) • Une démarche globale de soutien aux commerces



Les élus se sont fixé plusieurs objectifs : développer le commerce local, réaménager le bourg et soutenir l'attractivité touristique, permettre à la population de s'appropriier les lieux pour en faire des espaces de rencontre et de convivialité... « L'une des premières réponses a été de soutenir le commerce de proximité dans le bourg », indique le maire Bernard Lebeau : création de halles ouvertes pour le marché, rénovation de locaux commerciaux... Pour Gérard Goron, adjoint, « la vitalité du bourg est intimement liée à la centralité des commerces, équipements, et aux aménagements publics qui doivent être propices à l'échange et à la vie culturelle ». Aujourd'hui, les résultats sont là, avec la quinzaine de commerces que compte le centre-bourg (un nombre qui a doublé depuis 2008).

## 25 juin • Bieuzy les Eaux (56) • Un bourg rural touristique aménagé pour le rendre plus vivant et attractif



Après avoir expliqué la démarche globale du projet, Léon Quilleré, maire, a présenté des images du bourg avant travaux pour que les visiteurs puissent mesurer lors de la déambulation, l'ampleur des aménagements qui ont été inaugurés l'an passé : « Nous devons apporter une réponse adaptée à chaque bourg et rechercher la multifonctionnalité des espaces ». Le maire a aussi insisté sur le fait qu'il appartient aux élus de ne pas accepter les solutions standards qui leur sont trop souvent proposées en matière d'éclairage public ou de signalétique routière. C'est ce que la municipalité a fait en limitant le nombre de points lumineux et de panneaux dans la partie en zone « 30 » de la rue principale pour préserver son identité rurale et son esthétisme mais aussi parce que c'est facteur d'économies.

## 25 juin • Quistinic (56) • Un pôle enfance jeunesse construit avec des matériaux biosourcés



Pour Denis Le Gall et Gisèle Guilbart, adjoint aux travaux et maire, c'est après avoir visité les premières réalisations en paille dans le réseau BRUDED qu'ils ont osé ce matériau pour leur nouveau Pôle enfance qui regroupe une cantine qui va réunir les 2 écoles, une halte-garderie et un local jeunes. Ils ont pris soin de bien préciser leur volonté politique dans le cahier des charges. Puis, de recruter une maîtrise d'œuvre en phase avec leur philosophie et qui soit en capacité de mettre en place des chantiers participatifs pour la pose des bottes de paille et les enduits en terre. Ceux-ci ont été un succès et n'ont pas posé de souci technique à l'entreprise qui les a encadrés : « Ils sont source de convivialité, de partage et contribuent à sensibiliser les habitants aux éco-matériaux ».

## 1er juillet • Guimaëc (29) • Une rénovation économe et performante pour la salle polyvalente



Les participants ont découvert les travaux rénovation de la salle polyvalente « An Nor Digor » et la création de logements et salles associatives dans une belle bâtisse XIXe. Georges Lostanlen, maire (et co-président de Bruded) accompagné d'Alain Lauch, maître d'œuvre et Gaëtan Le Bretton, chargé de mission énergie à l'ALEC du Pays de Morlaix, a expliqué les choix techniques retenus par la commune : maintien de l'habitat et mise en valeur du patrimoine bâti ancien en centre-bourg, choix des entreprises et des matériaux locaux, récupération eau pluviale, chauffe-eau solaire, utilisation bois non traités, toiture végétalisée.

## 1er juillet • Tréveneuc (2) • Revitaliser et rajeunir un bourg côtier par la construction et l'aménagement



« Quand on décide de reconstruire une partie de son bourg en rasant les commerces existants, il faut impérativement avoir une démarche participative et se donner du temps à toutes les étapes de l'élaboration du projet » a déclaré Marcel Sérandour, maire. Il a souligné l'importance de s'appuyer sur un cahier des charges précisant très clairement les attentes des élus : ce qui a permis à tous de garder le cap malgré les multiples évolutions du projet tout au long sa conception. Les participants ont découvert l'architecture innovante de la bibliothèque et de la boulangerie en voie d'achèvement et se sont fait expliquer comment sera le bloc face à la mairie (composé au RDC du bar et de la cantine surplombé d'un collectif de 3 appartements).

### 1<sup>er</sup> juillet • Lanmérin (22) • Une mairie neuve qui identifie le centre-bourg



La nouvelle mairie a transformé l'image du bourg. Placée en plein centre, sur le bord de la route principale, son architecture résolument moderne attire le regard. Elle matérialise un centre jusque- là peu identifiable. La proximité du stade multisports a permis une mutualisation des besoins de stationnement. Le bâtiment répond aux besoins d'une population croissante tels que des permanences de services sociaux. Il a été conçu pour être très économe en énergie et avec des éco-matériaux (bois pour la charpente et le bardage, ouate de cellulose et laine de bois pour l'isolation). Jacques Goisnard, maire, a souligné : « *qu'il faut savoir se donner du temps pour un projet et associer tous ceux qui peuvent l'enrichir : partenaires, services et habitants* ».

### 2 juillet • Muel (35) • Matériaux écologiques et locaux dans la construction neuve ou la rénovation



Malgré le peu de participants, Marcel Minier, maire, n'a pas compté son temps pour faire découvrir les différents projets menés en écoconstruction ou en éco-rénovation sur la commune : bibliothèque, multi-accueil, école, cantine scolaire... tantôt avec des matériaux industriels (ouate de cellulose, laine de bois, fermacell...) tantôt avec des matériaux traditionnels : terre, paille.... Des projets aux coûts maîtrisés, notamment par une approche globale de la construction : une limitation des coûts d'aménagements extérieurs (mutualisation des parkings), une compacité du bâti (travail sur les usages) avec une limitation des espaces perdus (couloirs,) ou inutiles (certaines cloisons ou portes).

### 3 juillet • Hédé-Bazouges (56) • L'écolotissement Les Courtils et le projet de ZAC du centre-bourg



« *La maîtrise du foncier est de la responsabilité des élus* » : c'est ce qu'a soutenu Jean-Christophe Bénis tout au long de la visite à laquelle ont assisté une quinzaine de participants. La commune a conduit l'un des premiers écolotissements, dont la 2<sup>ème</sup> tranche, totalement commercialisée, est en cours de construction. La municipalité s'est aussi assurée la maîtrise de l'intégralité des zones encore à construire en créant une ZAC qui couvre à la fois une partie en renouvellement urbain et le reste des terres en extension du bourg de Hédé. « *Si nous n'avions pas décidé de rassembler ces deux projets dans une même ZAC, la partie renouvellement urbain aurait été très compliquée à financer et n'aurait intéressé aucun promoteur* » a indiqué le maire.

### 3 juillet • Riec sur Bélon (29) • Redynamiser le centre-bourg



« *C'est dans le partage d'expériences qu'on apprend à monter des projets* », c'est avec ces mots que Sébastien Miossec, maire de Riec a présenté les trois derniers gros projets menés par la commune : la médiathèque Espace Mélanie appelée « MEM », la place Yves Loudoux et le lotissement pour personnes âgées. Alors que la commune ne possède ni Agenda 21 ni de schéma directeur concernant le développement durable, elle adopte pourtant bel et bien ses principes et notamment ceux qui encouragent la mixité sociale, la qualité de vie et le bien-être.

### 7 juillet • Bouvron (44) • Une école écologique et fonctionnelle pour un coût maîtrisé



« *Notre objectif 1<sup>er</sup> était le bien-être des enfants et des adultes qui les encadrent* », indique Laurent Bissery, adjoint. La municipalité a fait appel au Processus de Conception Intégrée, méthode qui place les usagers au cœur de la conception. Les visiteurs ont découvert un bâtiment spacieux, la qualité des espaces et leur confort (acoustique, hygrothermie, luminosité) largement liés aux « *70 m<sup>3</sup> de terre qui ont été mis en œuvre pour les cloisons intérieures, en partie avec les enfants* ». D'autres sources d'économies ont été présentées permettant d'atteindre un coût de construction de 1070€/m<sup>2</sup> et notamment le choix d'une « *enveloppe métallique rappelant les hangars agricoles, au sein de laquelle vient prendre place une ossature bois (...), permettant de réaliser des faux plafonds d'un seul tenant* ».



## 10 juillet • Saint-Médard-sur-Ille (35) • La transformation du presbytère en logements sociaux et le futur lotissement avec des maisons construites par les habitants



Pour le maire : « Le projet du presbytère a permis de réhabiliter un bâtiment ancien qui reste communal, tout en proposant des logements d'excellente qualité, à loyers modérés ». Juste à côté de l'école, ont démarré les travaux du lotissement communal pour lequel les Compagnons bâtisseurs ont développé un projet d'auto-construction accompagnée. Une dizaine de familles, encadrées par les compagnons bâtisseurs, contribueront à la construction de leurs 10 maisons, conçus par Néotoa selon un processus constructif facilitant un montage collectif. Si le projet prévoyait que les particuliers réalisent 70 à 80% des travaux, l'ambition a été revue à la baisse, notamment car la construction n'a pu démarrer cet été. Au final les particuliers réaliseront essentiellement du travail de second œuvre : cloisons, peintures, aménagements extérieurs.

### Les visites organisées « à la demande »

Tout au long de l'année, le réseau BRUDED organise des visites thématiques à la demande de communes adhérentes ou de groupes composés essentiellement d'élus, de techniciens ou de futurs techniciens des collectivités.

Les thèmes étaient majoritairement orientés vers l'urbanisme durable et le renouvellement urbain, ainsi que sur la question de la transition énergétique.

Date	Communes visitées	Thématique	Public	Nbre
8/01	Langouët (35)	Transition énergétique	Membres du CESER	12
24/03	Hédé-Bazouges et Langouët (35)	Écolotissements	Étudiants master 2 management public territorial	25
31/03	Mouais (44)	Construction paille	Ville de Lorient	10
25/04	Monteneuf (56)	Aménagement de bourg	Élus et habitants de La Baussaine (35) et La Vraie Croix (56)	30
5/06	La Chapelle-Thouarault ; Orgères	ZAC	Élus du Pays de Brocéliande	20
16/06	Gévezé	Maison Hélène	Élus de Séné, Langouët (adhérents) et Javené	15
18/06	Mouais (44)	Visite de la salle de La Paill'Hôtes	Élus du Pays Loire-Nature et l'association Alter'énergies	14
6 et 7/07	Hédé-Bazouges, Langouët, La Chapelle-Thouarault, Guipe, Saint-Médard sur Ille	Urbanisme durable	CAUE 27/Élus de l'Eure	35
18/11	Gévezé et CCVI (35)	Unité de méthanisation	Syndicat mixte des Pays des Vallons de Vilaine	15
23/11	Hédé-Bazouges, Langouët,	Démarche globale	Étudiants du Green Master/Caen	20
10/12	Hédé-Bazouges, Langouët	Urbanisme durable	Étudiants du CFP La Futaie	8
28/12	Trémargat (22)	Aménagement du bourg et politique communale	Élus commune de Botsorhel	5
<b>TOTAL</b>				<b>209</b>

## 16 juin • Gévezé (35) • Maison Hélène



À la demande de Séné, BRUDED a organisé en partenariat avec Espacil, une visite de la Maison Hélène à Gévezé. Jean-Claude Rouault, maire, a précisé que ce projet expérimental a fait l'objet d'une démarche participative pour identifier les besoins des anciens. L'établissement, situé en centre-bourg, comprend 24 appartements adaptés au vieillissement, des espaces de convivialité et locaux de rangements partagés, un appartement d'hôtes et un Pôle des Solidarités. C'est avant tout « un vrai projet de vie animé par une coordinatrice de vie sociale », a souligné Nathalie Le Mentec, d'Espacil Habitat. Ce poste à temps partiel est cofinancé par Espacil, le Département et la commune. Il permet de proposer des actions concrètes au quotidien afin de prévenir l'isolement des personnes âgées de la commune.

## Des visites pour les Pays : Vallons de Vilaine (35) et Pays de Brocéliande (56)

### Le Pays de Brocéliande dans le cadre d'une formation sur l'urbanisme durable avec l'ARIC



À la demande de l'ARIC, BRUDED a organisé cette journée dans le cadre du cycle de formation urbanisme durable du SCOT de Brocéliande. Le matin, les élus ont découvert la ZAC de la Niche aux oiseaux à La Chapelle-Thouarault : démarche globale de développement durable et de la qualité de vie, limitation de la place de la voiture pour favoriser les déplacements doux, densité des logements. Elle jouxte une coulée verte où il fait bon se promener. Le paysage existant, constitué de haies bocagères a été préservé et les eaux pluviales sont gérées sur place. L'après-midi s'est déroulée à Orgères pour voir une opération de renouvellement urbain en cœur de bourg. La municipalité a osé racheter des maisons et des terrains dans des dents creuses pour y installer de petits collectifs, s'intégrant à l'existant dans un cadre urbain agréable, propice à la marche et au vélo.

### Le Pays des Vallons de Vilaine en visite sur le Val d'Ille pour leur PCAET



Dans le cadre de l'élaboration du plan d'actions pour leur PCAET (plan climat air énergie territorial), les élus des Pays des Vallons de Vilaine ont fait appel à BRUDED pour organiser une demi-journée de visites et d'échanges sur le territoire du Val d'Ille. Après la visite de l'installation de méthanisation de François Trubert à Gévezé, les élus des Vallons de Vilaine ont pu découvrir et échanger avec Christian Roger, Vice-président du Val d'Ille et Paul Hamelin, chargé de mission, sur deux projets en cours : le schéma de déplacement doux avec notamment la location de vélos à assistance électrique « qui rencontre un fort succès » et le démarrage d'une plateforme locale de rénovation de l'habitat, avec l'aide de l'ADEME et de la Région, « pour accompagner les particuliers dans leurs démarches de rénovation de A à Z ».

**À noter : dans le cadre de sa stratégie d'ouverture aux Pays, BRUDED leur propose, dès 2016, d'organiser des événements thématiques sur prestations ; visites, interventions, animation de rencontres et de tables rondes.**

### Les visites du conseil d'administration



Le conseil d'administration de BRUDED s'est réuni trois fois dans l'année, dans la commune d'un administrateur. C'était l'occasion pour les administrateurs de découvrir quelques réalisations de la commune hôte.

Cette année, les membres du conseil d'administration ont donc pu découvrir les réalisations de 3 communes :

- Josselin (56) : la démarche expérimentale de revitalisation du centre-bourg menée avec l'Établissement Foncier Public de Bretagne,
- Quistinic (56) : le Pôle Enfance éco-construit : ossature bois, isolation paille et enduits terre,
- Hillion (22) : les aménagements des accès côtiers.

### Bilan 2015 des visites organisées par BRUDED

- BRUDED a organisé 26 visites de projets portés par ses adhérents (28 en 2014) : 12 dans le cadre du cycle de visites d'urbanisme durable mettant en exergue la démarche globale des élus, 2 spécifiquement pour ses adhérents, 9 à la demande de groupes divers et 3 pour le conseil d'administration.
- Le réseau a décidé de valoriser en priorité les initiatives visant à l'attractivité des centres-bourgs.
- Au total, ces visites ont rassemblé près de 376 participants (520 en 2014).

## ➤ Les rencontres

### Débattre sur une thématique précise, échanger ses pratiques

Les rencontres sont des temps forts qui permettent de faire témoigner deux ou trois communes et aux participants d'échanger des pratiques et des idées. Les thématiques proposées font écho aux demandes des communes.

Date	Lieu	Thématique	Participants			Collectivités	
			Élus	Agents	Autres	Adhérentes	Non adhérents
10/11	Daoulas (29)	Le maintien des commerces dans les centres-bourgs, une gageure pour les élus ?	50	2	11	14	16
16/12	Séglien (56)	Le maintien des commerces dans les centres - bourgs : une gageure pour les élus en zone rurale ?	31		2	15	8
<b>Total :</b>			<b>81</b>	<b>2</b>	<b>13</b>	<b>29</b>	<b>24</b>
			<b>96</b>			<b>53</b>	

BRUDED a également organisé ou contribué à organiser 4 ateliers d'échanges dans le cadre d'événements organisés par des partenaires.

Date	Partenaire	Lieu	Thématique	Participants
28/04	Écoterritoriales	Vannes	Écoterritoriales : retour sur l'atelier « Transition écologique et Energétique : quel aménagement durable pour les petites et moyennes communes ?	85
10/10	Salon Ile et bio	Guichen	Réinventons les modes de déplacements	50
10/10	Salon Ile et bio	Guichen	Energie, reprenons la main	25
17/10	Bruz citoyenneté	Bruz	Journée de sensibilisation sur le réchauffement climatique	90
<b>Total :</b>				<b>250</b>

### Retour rapide sur chaque rencontre

Voici, en quelques lignes, ci-dessous, le résumé de ce qui s'est dit lors de chaque rencontre. Les comptes rendus détaillés sont disponibles sur le site internet.

#### 10/11 – Le maintien des commerces dans les centres-bourgs, une gageure pour les élus ?



Trois témoignages au menu de cette matinée organisée par BRUDED et le PNR d'Armorique. Jean-Claude Le Tyrant, maire de Daoulas, 1 800 habitants, a d'abord présenté l'action de la commune pour sauver dans l'urgence la boulangerie suite à un incendie. Puis, le maintien d'une petite épicerie U de 110 m<sup>2</sup> en centre-bourg en contrepartie du départ de la grande surface dans une ZAC en périphérie. Marie-Claude Morvan, maire d'Hanvec, 2 000 habitants, a expliqué comment la municipalité a pu recréer un local en centre-bourg pour y installer du commerce en rez-de-chaussée (boucherie/charcuterie et salon de coiffure) et des logements sociaux à l'étage. Joël Cann, maire du Tréhou, 650 habitants, a témoigné sur la fermeture récente du dernier commerce et de leurs réflexions pour trouver la meilleure formule en adéquation avec les besoins locaux.

#### 16/12 – Séglien (56) : Le maintien des commerces dans les centres - bourgs : une gageure pour les élus en zone rurale ?



Les expériences présentées à Séglien et les échanges entre les participants ont montré que, malgré les difficultés, le commerce rural peut être viable. Pour que cela marche de nombreux ingrédients sont nécessaires : volonté politique, la bonne personne pour mener l'affaire, des aides financières, des habitants qui jouent le jeu. L'émergence de projets portés par des habitants regroupés en SCIC, en partenariat avec les communes ou en totale indépendance, ouvrent également des perspectives intéressantes. Ils laissent augurer qu'un modèle économique alternatif et participatif est possible.



## 17/04 – Éco-Territoriales à Vannes : Agir pour favoriser un développement local dans les territoires ruraux/animation BRUDED



Pour Thierry Burlot, vice-président du Conseil régional, les communes doivent « retrouver de la centralité et favoriser le vivre ensemble ». Cela passe notamment par la densification de l'habitat et par le soutien aux commerces de proximité. La concertation avec la population est également essentielle selon Laurent Peyrègne, maire de Plélan-le-Grand, qui a présenté la mise en œuvre de leur PLU en lien avec un Agenda 21. Cette démarche innovante a permis d'impliquer de très nombreux habitants. C'est dans cet esprit qu'a été élaboré le réaménagement de bourg de Locmaria-Grandchamp présenté par Martine Lohezic, maire : logements sociaux, Maison des assistantes maternelles, halle qui « permettra d'accueillir un marché de producteurs, des expositions... »

## 10/10 – Salon Ile et Bio à Guichen (35) : « Réinventons les modes de déplacements » et « Energie, reprenons la main » BRUDED s'est associé à Culture bio pour proposer et animer deux tables-rondes



« **Énergie, reprenons la main** » : Daniel Cueff, maire de Langouët, a notamment fait écho des réalisations de la commune (filière bois, panneaux photovoltaïques, logements éco-construits et sobres en énergie...) et prôné l'importance d'une reprise en main citoyenne et démocratique du domaine de l'énergie. Pour lui, « les dynamiques locales peuvent devenir des sources et ressources de projets d'énergie renouvelables ».

« **Réinventons les modes de déplacements** » : Claude Jaouen, 1er Vice-président, a témoigné du schéma de déplacement doux mis en place par la CC du Val d'Ille avec notamment un engagement fort autour du déploiement du vélo à assistance électrique : les 80 vélos initialement prévus à la location ont tous trouvé preneurs ; vingt ont même été vendus invitant la CC à investir dans 20 nouveaux vélos.

## 27/05 – Assemblée Générale 2015 à Cléguérec : Quatre retours d'expériences

Les ateliers de réflexion de l'après-midi ressemblent à des rencontres avec des présentations de projets innovants suivis d'échanges avec les participants. Cette année le fil conducteur était l'innovation.

**Gérard Goron, adjoint à Plessé (44)** a fait écho des démarches entreprises pour soutenir l'activité des commerces des bourgs du village du Dresny et du centre-bourg de Plessé avec rachat des murs, rénovation puis location dont le montant permet d'amortir les travaux sur 20 ans.

**Gisèle Guilbart, maire de Quistinic (56)** a présenté de la construction de leur pôle enfance en ossature bois isolée en paille avec des chantiers participatifs d'habitants.

**Alain Froger, maire de Parthenay de Bretagne (35)** a fait un retour sur le toit photovoltaïque de leur nouvelle salle de sports, entièrement financé par des citoyens de la commune.

Enfin, **Daniel Huet, maire de Monteneuf (56)** a témoigné du nouveau PLU communal, empêchant toute extension sur les terres agricoles mais permettant de construire dans les dents creuses de 6 villages.



## Bilan 2015 des rencontres

- 6 Rencontres et ateliers ont été organisés en 2015 qui ont rassemblé 256 participants.
- L'AG de BRUDED a rassemblé 90 participants.
- Des comptes rendus disponibles sur le site Internet.

## ➤ Les interventions extérieures et participations aux inaugurations

Administrateurs et salariés de BRUDED interviennent ponctuellement lors d'évènements organisés par des structures partenaires, essentiellement pour témoigner d'expériences issues du réseau ou du fonctionnement du réseau.



Date	Lieu	Organisateur	Contexte	Intervenant	Participants*
5/02	Pontivy	DREAL/Préfecture	Colloque régional sur les matériaux biosourcés	Mikael Laurent	100
24/03	Loudéac (56)	FRAB	Intervention à l'Assemblée générale de la Fédération régionale d'agriculture biologique	Mikael Laurent	50
16/04	Laval (53)	Synergie	Intervention à l'Assemblée générale pour un témoignage sur « l'adaptation réelle au changement climatique de communes engagées dans le développement durable »	Christian Roger, Vice-Président	50
28/04	Locminé (56)	Abibois	Retours d'expérience sur « les bâtiments en paille » aux journées techniques régionale	Bruno Servel	80
18/6	Mouais (44)	Alter énergies	Retours d'expériences sur l'usage des matériaux biosourcés	Mikael Laurent	20
17/06	Muel (35)	Constructys, Etudes & chantier, Pays de Fougères	Retours d'expériences sur l'usage des matériaux biosourcés au Forum Libnam	Mikael Laurent	70
25/06	Rennes	Unadel, Collectif Ville Campagne et IRDSU	Stand lors du Colloque national des développeurs territoriaux	Mikael Laurent	150
25/09	Rennes	FNE	Intervention sur la mobilisation des collectivités au colloque « La Pluie et le beau temps »	Sarah Müller, Co-présidente	50
25/09	Rennes	FNE	Intervention sur la mobilité en milieu rural Colloque La Pluie et le beau temps	Christian Roger, Vice-Président	50
16/10	Le Désert (61)	ARPE Basse Normandie	Retour d'expériences sur l'usage des matériaux biosourcés au colloque régional	Mikael Laurent	60
3/11	Rennes (35)	Région Bretagne, ADEME, DREAL	Remise des Prix aux Trophées régionaux du développement durable	Sarah Müller, Co-présidente	120
18/11	Béruges (85)	Municipalité	Retour d'expériences sur les écolotissements	Mikael Laurent	20
3/12	Rennes (35)	Région Bretagne	Retours d'expériences sur des projets de développement local auprès des agents de la Direction de l'aménagement	Mikael Laurent et Maïwenn Magnier	20
				TOTAL*	840

### Guipel, Lanmérin, Plouégat-Moysan, Plouaret, Monteneuf, Quistinic... BRUDED présent aux inaugurations



En 2015 le réseau, via ses administrateurs et/ou ses salariés a participé à 7 inaugurations : complexe regroupant un pôle santé et bien-être avec infirmières et crèche privée, bibliothèque, garderie et restaurant municipal à Guipel (35), nouvelle mairie à Lanmérin (22), salle des fêtes rénovée à Plouégat-Moysan (29), sentier d'interprétation à Plouaret (22), aménagement du bourg à Monteneuf (56), pôle petite enfance à Quistinic (56), allée verte à Mespaul (29). C'est l'occasion pour la commune d'affirmer son appartenance à BRUDED et de mettre en avant l'intérêt de travailler en réseau. C'est l'occasion pour les élus et les salariés de faire connaître l'association, de diffuser les fiches-projets réalisées par BRUDED et de

rencontrer des élus de communes non adhérentes du territoire.

### Bilan 2015 des interventions extérieures

- Administrateurs, élus de communes adhérentes et salariés de BRUDED sont intervenus à 13 reprises lors d'évènements organisés par des acteurs partenaires (14 en 2014), rassemblant autour de 840 participants.
- L'association a été représentée par des administrateurs et/ou des salariés à 7 inaugurations de projets de communes adhérentes du réseau.



# BRUDED, une association tournée vers l'extérieur

## ➤ Les brèves de BRUDED

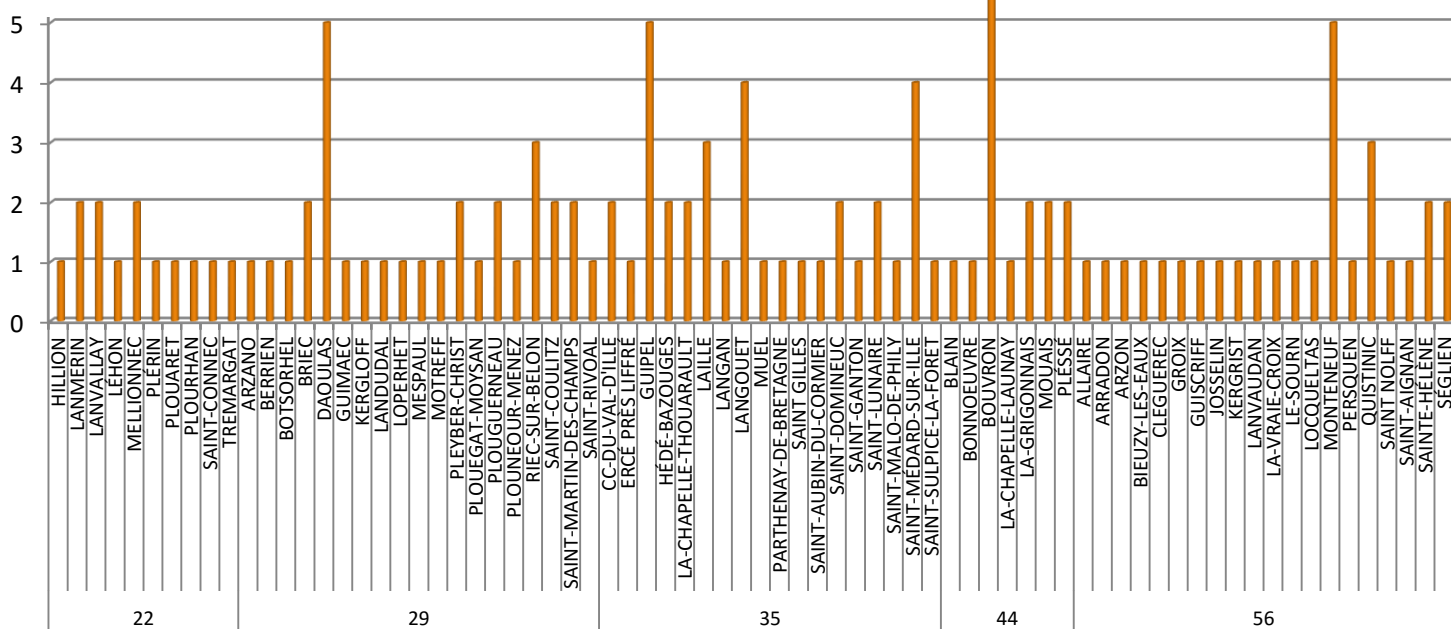
Lancées en février 2010, les brèves de BRUDED sont envoyées chaque début de mois aux adhérents et partenaires, ainsi qu'à toute personne qui en fait la demande. Elles relatent les activités proposées par BRUDED, les retours d'expériences transmis par les adhérents ainsi qu'une sélection d'informations sur le développement durable axées sur le territoire breton.

Le nombre d'inscrits (981) aux Brèves mensuelles continue de croître (830 destinataires fin 2014). En dehors des adhérents (diffusion aux maires, élus et services), la brève est envoyée à des destinataires autres parmi lesquels on compte une majorité de structures de Bretagne et Loire-Atlantique.

Destinataires – Brèves 2015	
Mairies/élus ciblés/référents	177
Mairies/adresses génériques	149
Abonnés, partenaires	573
Anciens adhérents	82
<b>Total</b>	<b>981</b>

En moyenne, ce sont 60% des communes du réseau qui ont fait l'objet d'articles sur leurs actions par le biais des Brèves mensuelles du réseau. Certaines communes font l'objet d'une couverture plus importante du fait du nombre de projets portés sur l'année en matière de développement durable, mais tout autant du fait des retours qu'elles communiquent à l'équipe salariée. Il importe de souligner que le nombre de brèves produites en 2015 (121) à propos des projets et réalisations des communes est en hausse par rapport à 2014 (104).

Nombre de brèves par commune  
Réseau BRUDED - 2015






## Bilan 2015 des Brèves de BRUDED

- Fin 2015, les brèves de BRUDED étaient envoyées à 981 destinataires (830 fin 2014).
- 74 adhérents (65 en 2014) ont relaté leur actualité au moins une fois au cours de l'année pour un total de 121 brèves (104 en 2014) réparties dans 11 numéros (en juillet-août, ne paraît qu'un seul numéro).

### ➤ 3 nouvelles vidéos

Le cycle de visites a été l'occasion de faire réaliser par des professionnels trois nouvelles vidéos. Elles montrent l'essentiel du projet et donnent à entendre des témoignages d'élus et d'autres acteurs de la maîtrise d'œuvre.

Vidéo	Contenu
	<b>Pleyber-Christ (29) : Espace Guével_2015</b> La commune a engagé une démarche de développement durable en aménageant une friche industrielle en centre-bourg. L'Espace Guével, ancienne entreprise du même nom qui a fermé ses portes en 2002, accueille aujourd'hui des logements à bas loyers et des commerces en rez-de-chaussée. Construits pour être économes en termes de consommation énergétique, la structure en ossature bois apporte un confort et une esthétique indiscutables. Ce lieu de vie en centre-bourg est une étape vers la redynamisation des petites villes rurales bretonnes.
	<b>Bouvron (44) : un nouveau pôle enfance</b> Construction d'un nouveau bâtiment, extension et rénovation de l'école existante, transformation d'un bâtiment en accueil de loisirs et périscolaire : Bouvron dispose désormais d'un pôle enfance confortable, fruit d'une démarche globale et participative. La nouvelle école, inspirée de l'architecture locale et recourant à des matériaux locaux, a été construite pour un coût très faible de 1 070 €/m².
	<b>Bouvron (44) : Processus de Conception Intégrée (PCI) pour la construction du Pôle enfance</b> Le projet comprenait l'agrandissement de l'école publique, le remaniement du restaurant scolaire et le regroupement sur ce site de l'accueil périscolaire et de l'accueil de loisirs, La municipalité a choisi de mettre en œuvre un Processus de Conception Intégrée (PCI), afin de placer les usagers au cœur de la conception et de mettre tous les acteurs du projet autour de la table. Le projet s'est traduit par la rénovation du bâtiment existant et par la construction d'un bâtiment neuf avec des matériaux écologiques et sains (bois, terre...), avec un budget maîtrisé.

### ➤ Un site internet fréquenté mais à adapter aux pratiques des internautes

Après une hausse importante (la fréquentation a doublé en 2 ans) suite au lancement de la nouvelle version début 2013, la fréquentation du site a connu un très léger tassement. Si le nombre de visiteurs est quasi stable, celui des visites est en légère baisse. À cela deux raisons : une panne du site de 3 semaines en octobre et l'évolution des pratiques des usagers qui demandent toujours plus de rapidité dans l'accès à l'information recherchée. La création du poste de chargée de communication va permettre d'envisager des évolutions du site pour le rendre plus interactif.



Ce qui est à noter :

- L'envoi d'invitations à des actions du réseau ou de documents de mutualisation dope la fréquentation
- La présence dans les Brèves de nombreux liens vers le site
- Un bon référencement du site BRUDED sur le web mais qui pourrait être encore amélioré
- Un constat : nécessité d'avoir une page d'accueil qui soit une porte d'entrée plus interactive avec le reste du site

	2013	2014	2015	Écart 2015/2014
Visites	18 979	31275	30049	- 3.92 %
Visiteurs uniques	13 338	24 007	24128	+ 0.50 %
Pages vues	66 169	92783	74757	-19.43 %
Pages/visite	3.49	2.97	2.50	-16.14 %
Durée moyenne/visite	3'28"	2'50"	2'12"	-22.62 %

### Bilan 2015 du site Internet

- 30 049 visites annuelles avec 2,5 pages vues en moyenne par visite.
- Une stabilité de la fréquentation, malgré une panne de 3 semaines en octobre : + 0,5% de visiteurs ; -3,92 % visites.
- Un site internet très riche mais à améliorer du point de vue ergonomique pour faciliter l'accès aux documents.

## ➤ La participation de BRUDED à des groupes de travail

Les chargés de développement participent régulièrement à des groupes de travail demandeurs de retours d'expériences de nos communes. Les élus peuvent aussi être sollicités pour un témoignage ponctuel.

ADEME/DREAL/Région Bretagne	Comité de pilotage des Trophées bretons du Développement durable, groupe de travail CEP 22
CERTU/MEDDE	Echanges ponctuels autour des démarches d'écotissement, de qualité paysagère des lotissements et de renouvellement urbain
CD35	Commission consultative de l'environnement
CESER	Groupe de travail « Espaces publics »
CRCI Bretagne	Cluster Eco-origin et échange sur la transition énergétique
Éco-territoriales	Comité de Pilotage
EPF Bretagne	Échanges réguliers dans la convention qui nous lie
Région Bretagne	Plan Bâtiment Durable Breton (PBDB) : groupes de travail « commande publique responsable », « éco matériaux » et « Formation »
Réseau rural Bretagne/ARIC	Échange avec l'ARIC pour coopérer dans le cadre du prochain appel à projet sur le Réseau rural breton
Réseau Territoire / Mairie conseil	Échanges réguliers
SGAR / DREAL	Participation à l'étude matériaux biosourcés/ Cellule économique de Bretagne

### Bilan 2015 des participations à des groupes de travail

- **BRUDED a participé à 11 groupes de travail ou échanges ponctuels conduits par des partenaires extérieurs.**

## ➤ Des échanges tous azimuts pour faire le lien au niveau régional

Pour faire le lien entre les projets des communes et les différents acteurs susceptibles de les accompagner, pour contribuer à alimenter les réflexions autour d'un développement local durable, BRUDED entretient des contacts réguliers avec différentes structures du territoire.

Parmi elles :

- des acteurs nationaux : Ministère de l'écologie, CERTU, Construction & Bioressources...
- la Région Bretagne, l'ADEME Bretagne, Établissement Public Foncier de Bretagne, la DREAL Bretagne, les conseils départementaux
- les acteurs qui accompagnent les communes : les Agences Locales de l'Énergie et du Climat, les SDE, les CAU et CAUE, les DDTM, le PNRA, la Médéfi...
- les professionnels du bâtiment : Abibois, Réseau français de la construction paille, Approche Éco Habitat, Empreinte, Réseau Ecobâtir, Compagnons bâtisseurs, CAPEB, Artisans, CETE Ouest, Études & Chantiers (étude filière terre) ...
- des acteurs associatifs œuvrant pour le DD : association Cohérence, Nature et Culture, association Skol Tiez Silieg, REEB, Bretagne vivante, ADESS pays de Morlaix, l'EPOK et le GRT Ouest...
- des acteurs de la restauration collective : Initiatives Bio Bretagne, GIE Manger Bio 35, GAB 56, L'Assiette au champ...
- des réseaux du monde rural : Réseau rural de Bretagne (ARIC), FRCIVAM Bretagne et Pays de la Loire, Réseau Paysages et urbanisme de Mairie Conseils...
- des collectivités : Ville de Concarneau, Pays COB, Pays de Fougères, Pays des Vallons de Vilaine, Pays de Morlaix, Pays de Pontivy, Pays de Brocéliande, Réseau T3D (CG22) ...

### Bilan 2015 des contacts avec les partenaires locaux

- **BRUDED met en réseau les collectivités avec les acteurs incontournables susceptibles de les aider sur un projet et sur une vision globale de leur développement.**
- **BRUDED contribue à la construction de démarches territoriales de développement local durable.**





## ► Dans le Télégramme (12 articles) :

- 27/01 – Kergloff – Conseil. Adhésion à deux organismes
- 13/03 – Saint-Nolff – Agenda 21/Bruded : les regrets de l'opposition
- 4/05 – Melrand – Conseil municipal, adhérer à Bruded ?
- 29/05 – Régionale – Association Bruded : un réseau au service du développement durable
- 13/06- Pleyber-Christ – Bruded : Visite de l'espace Guével
- 27/06 – Bieuzy – Aménagement du bourg. Bruded en visite
- 28/06 – Régionale – Bruded : l'innovation au service de la vitalité villageoise
- 30/06 – Lanmérin – Urbanisme durable – La mairie donne l'exemple
- 3/07 – Guimaëc – Bruded, visite de la salle An-Nor-Digor
- 6/07 – Riec-sur-Bélon – Développement durable. Bruded en visite
- 1/10 – Saint-Rivoal – Ecomusée : journée citoyenne samedi
- 22/10 – Quistinic – Municipalité, « de la matière à l'ouvrage »

## ► Les bulletins municipaux

Il est impossible de répertorier tous les articles qui présentent BRUDED dans les bulletins municipaux ni sur les sites Internet de nos adhérents, car ils sont de plus en plus nombreux.

## La presse écrite spécialisée

BRUDED est aussi présente dans la presse écrite spécialisée. Voici pour exemple quelques articles ou parutions où l'association est mentionnée :

### ► Bretagne Durable : le magazine des éco-bretons

- Articles parus sur le site Internet [www.bretagne-durable.info](http://www.bretagne-durable.info)
  - Avril 2015 : Bruded : favoriser le développement durable local
  - Avril 2015 : Trophées bretons du développement durable 2015
  - Octobre 2015 : Bouvron (44) une école écolo et au coût maîtrisé
  - 8 vidéos relayées sur Daily Motion par le magazine Bretagne Durable
  - Septembre 2015 : À Saint-Ganton (35) une école écologique et une démarche participative

### ► Le Moniteur

- Article paru le 25/12/2015 : France des villes et France des champs

## BRUDED à la Télévision

- TébéSud : Robert Genoud a réalisé pour la télé rennais un documentaire « Demain, on chauffe gratis ! » sur la difficile transition énergétique. Son film s'appuie notamment sur des exemples de projets d'écohabitat innovants au sein du réseau BRUDED et dans la communauté de communes du Mené. Un reportage diffusé à 18 reprises entre mars et octobre 2015.

## Bilan 2015 de BRUDED dans les médias

- BRUDED a fait l'objet de 30 articles détaillés dans Le Télégramme et Ouest France.
- La presse spécialisée a largement fait l'écho des activités de BRUDED cette année.
- Un reportage télévisé sur BRUDED a été diffusé à de nombreuses reprises au cours de l'année.

## Association Bruded. Un réseau au service du développement durable



Georges Lostanien, Sarah Müller, coprésidents de Bruded, et Serge Moëlo, l'un des fondateurs, fêtent aujourd'hui les dix ans de leur réseau.

Bretagne rurale et urbaine pour un développement durable fête ses dix ans cette année. Un réseau créé « par quelques pionniers convaincus que le développement durable était la voie à suivre pour les communes et les territoires ».

pour répondre aux enjeux d'aujourd'hui et demain. Parmi lesquelles, la réduction de l'éclairage public ou encore, « le zéro phyto ». Du chemin a été parcouru en dix ans mais les réformes territoriales, la loi NOTRe (Nouvelle organisation

### Bieuzy-les-Eaux

#### Aménagement du bourg. Bruded en visite

Une délégation de l'association Bretagne rurale et urbaine pour un développement durable (Bruded) a rejoint, jeudi, Leon Quilère, le maire, et Philippe Fomart, premier adjoint. Fort de son réseau de plus de 130 communes, Bruded propose régulièrement des rencontres entre élus pour réfléchir ensemble à des problématiques portant sur le développement local durable.

Les élus bieuzyens ont présenté le nouvel aménagement du bourg : « C'est par la valorisation de son patrimoine et une nouvelle esthétique, respectueuse de l'environnement et du bien-être ensemble : l'image du bourg ressortit sur celle de la commune tout entière », a souligné le maire.



Leon Quilère (à gauche au premier plan) et Bruno Servel (à droite) ont parcouru le bourg avec la délégation.

La convivialité et la qualité des échanges avec Bruno Servel, le chargé de mission de Bruded, ont été très appréciées. L'objectif de la démarche est d'inciter d'autres communes à se lancer dans l'aventure !



# Les partenaires qui nous soutiennent

## ➤ Un soutien renouvelé de nos 5 partenaires



Depuis sa création, l'association a établi un lien privilégié avec la Région Bretagne concrétisé par des conventions pluriannuelles d'objectifs. Celle qui s'achevait fin 2015 a été remplacée par une convention annuelle pour 2016. Les permanents de BRUDED travaillent étroitement avec les services de la Région.



Une nouvelle convention triennale (2015-2017) a été signée avec l'ADEME. Elle accompagne financièrement BRUDED sur la réalisation de fiches projets, l'organisation de rencontres et l'accompagnement des projets communaux non suivis par un conseiller en énergie partagé sur les thématiques suivantes : création de nouveaux quartiers ou renouvellement urbain, aménagement de bourg, construction-extension-rénovation de bâtiments publics (mairie, école, salle multifonctions, ateliers municipaux...), maîtrise de l'énergie, production d'énergie renouvelable, et éclairage public, déplacements, déchets et achats durables.



La collaboration avec le Conseil Départemental du Finistère s'est poursuivie en 2015 dans le cadre du renouvellement de la convention d'objectifs sur la période 2013 – 2015. Le CD29 a également soutenu le document de mutualisation « emploi durable dans les territoires » sorti au printemps.



Le Conseil Départemental de Loire-Atlantique nous a également renouvelé sa confiance pour la 7<sup>ème</sup> année consécutive. Depuis fin 2012, l'arrivée d'une nouvelle salariée basée en Pays de Redon permet de dynamiser le réseau en Loire-Atlantique.



Le Conseil Départemental d'Ille-et-Vilaine et BRUDED ont renouvelé leur convention annuelle de partenariat assortie d'une subvention de fonctionnement de 15 000€ pour 2015. Le CD 35 soutient la mission du réseau auprès des collectivités adhérentes brétiliennes (accompagnement individuel, organisation de rencontres et de visites, mutualisation d'expériences, etc.).

## ➤ Un soutien exceptionnel de la Caisse des Dépôts



La Caisse régionale des Dépôts a apporté une aide exceptionnelle à la réalisation du document de mutualisation d'expériences « **74 retours d'expériences pour un emploi durable dans les territoires** » en attribuant une subvention de 5 000 euros au réseau pour la création graphique, l'impression, et la diffusion du document. Cette initiative s'inscrit dans le cadre de la mise en œuvre des actions du « Pacte d'avenir pour la Bretagne » et de soutien à la dynamique collective en faveur du maintien de l'emploi et des services dans les territoires.

## ➤ Une convention avec le Ministère du logement et le CSTB pour tester la méthodologie nationale d'évaluation des écoquartiers



Le 22 décembre 2015, Sarah Müller, co-Présidente de BRUDED, Jean-Christophe Bénis, maire d'Hédé-Bazouges, et Bernard Meyzie, directeur-adjoint de la DREAL Bretagne (Direction régionale de l'environnement, de l'aménagement et du logement) signaient une convention de partenariat lançant officiellement l'évaluation de l'écotissement « Les Courtils », dans le cadre d'une campagne nationale de test de la méthodologie d'évaluation des ÉcoQuartiers proposée par le Ministère du logement, de l'égalité des territoires et de la ruralité et le CSTB (Centre scientifique et technique du bâtiment). En Bretagne, la commune d'Hédé-Bazouges (35), est concernée pour l'écotissement « Les Courtils », labellisé depuis 2013.

## ➤ Un partenariat avec l'Établissement Public Foncier de Bretagne (EPF Bretagne)



Dans le cadre de leur convention de partenariat, les deux structures travaillent sur des missions telles que l'accompagnement des projets des collectivités, l'animation de réseau et d'actions de sensibilisation, la diffusion de documents... En septembre, L'EPF Bretagne a fait appel à BRUDED pour co-organiser un cycle de 4 visites sur le thème « Ré-Habiter les centres bourgs » qui se déroulera en mars 2016.

### Bilan 2015 des partenaires qui nous soutiennent

- 4 partenaires historiques soutiennent BRUDED dans son action. Ils constituent un support indispensable à la continuité de la dynamique du réseau.
- Le CD 35 renouvelle son partenariat.
- Un soutien exceptionnel de la Caisse régionale des Dépôts.
- Une signature d'une convention avec la DREAL pour tester la méthodologie nationale d'évaluation des écoquartiers sur le lotissement écologique des Courtils à Hédé-Bazouges.
- Un rapprochement avec l'Établissement Public Foncier de Bretagne pour co-organiser un cycle régional de visites en 2016.

# Compte de résultat et bilan 2015

## ➤ Compte de résultat 2015

Charges	2014	2015	Produits	2014	2015
<b>Achats</b>	<b>3 408</b>	<b>6 494</b>	<b>Ventes de produits et services</b>	<b>8 800</b>	<b>6 715</b>
Etudes prestations documentation	1 830	1 584	Intervention	2 500	515
Petit équipement	40	507	Visites	4 500	4 800
Fourniture administrative	1 538	4 403	Ventes de marchandises (repas AG)	1 800	1 400
<b>Services extérieurs</b>	<b>7 804</b>	<b>5 163</b>	<b>Produits de gestion</b>	<b>246 081</b>	<b>251 584</b>
Location salles	4 977	4 059	Cotisations	78 532	69 063
Maintenance/évolution site	1 824		Subvention Conseil Régional	100 000	100 000
Assurances	1 003	1 046	Subvention Région – aide emploi associatif		1 967
Frais de formation		58	Subvention ADEME	24 755	26 100
<b>Autres services extérieurs</b>	<b>55 559</b>	<b>58 547</b>	Subvention CG29	15 000	15 000
Honoraires	7 435	8 006	Subvention CG 44	5 000	5 000
Hébergement extranet	440	256	Subvention CG35	15 000	15 000
Communication, catalogue et imprimé	20 886	26 531	Subvention except. : DREAL 2014 ; CDC 2015	5 000	5 000
Déplacements	16 593	15 193	Produits gestion courante et exceptionnels	45	1
Mission	2 176	1 922	Transfert charges (Uniformation, CPAM...)	425	12 458
Réception	3 881	3 077	Produits financiers	2 324	1 995
Frais postaux	745	908	<b>Reprise fonds dédiés</b>	<b>6 290</b>	<b>10 996</b>
Téléphone Portable	1 098	835			
Accès Internet	1 649	1 506			
Cotisation	65				
Service bancaire	591	313			
<b>Impôts, taxes, versements assimilés</b>	<b>2 269</b>	<b>2 098</b>			
Taxe sur les salaires					
Participation formation continue	2 269	2 098			
<b>Charges de personnel</b>	<b>173 082</b>	<b>177 830</b>			
Rémunérations du personnel	119 363	110 431			
Indemnités maladie, rupture conv, prime	425	12 243			
Congés payés	-2 644	1 088			
Indemnités et avantages divers	2 713	2 153			
Cotisations à l'URSSAF	35 988	37 584			
Cotisations mutuelles	1 790	1 612			
Cotisations retraite non cadre	10 813	10 152			
Cotisations ASSEDIC	5 133				
Charges sociales CP	-902	2 159			
Médecine du travail	403	408			
<b>Autres charges</b>	<b>6 727</b>	<b>3 822</b>			
Dotations aux amortissements	574	309			
Charges exceptionnelles	165	31			
Autres charges	189	172			
Intérêts bancaires	2				
Provisions (IFC...)	5 797	3 310			
Actions à réaliser	10 996	15 510			
<b>TOTAL CHARGES</b>	<b>259 845</b>	<b>269 464</b>	<b>TOTAL PRODUITS</b>	<b>261 171</b>	<b>269 294</b>
<b>RESULTAT</b>	<b>1 326</b>	<b>- 169</b>			

## Compte de résultat 2015

### Côté produits,

- **Le budget réalisé (269 464 €) est proche du prévisionnel voté en Assemblée générale (266 000 €).**
- **Les cotisations (69 063 €) représentent 26% des recettes.** Malgré un nombre de communes adhérentes quasi identique, elles sont en légère baisse : les adhésions de 2015 concernent des communes moins peuplées. Cette évolution avait déjà été observée en 2014.
- **Les subventions représentent 68% des recettes** dont 56% (101 967 €) sont apportées par la Région Bretagne, qui a accepté de soutenir la création d'un poste de chargé de suivi administratif et de

communication. Le programme d'action subventionné par l'ADEME Bretagne (87 000 euros sur 3 ans : 2015-2017) a démarré cette année. Côté départements, le CD29 (15 000 €) et celui du CD44 (5 000 €), continuent de nous soutenir, et le soutien du CD35 (15 000 €) démarré en 2014 a été prolongé. Une subvention exceptionnelle de 5 000 € de la Caisse des dépôts Bretagne vient par ailleurs soutenir la réalisation du document « emploi et développement durable ».

### Côté dépenses.

- **Le fonctionnement courant (charges de personnel, fournitures, déplacements, téléphone et Internet) avoisine 84% des charges (86% en 2014)**, offrant une marge de manœuvre en légère augmentation par rapport à l'année dernière.
- **Les dépenses de communication** sont restées importantes (26 531 €) et correspondent notamment à l'édition document de mutualisation « 74 retours d'expériences pour un emploi durable dans les territoires ». Les fonds dédiés en 2014 à cet ouvrage ont intégralement été utilisés.
- **Des fonds dédiés s'élevant à 15 510 € ont été provisionnés en 2015.** Ils correspondent pour une part à la sécurisation du site Internet qui aurait dû être faite courant novembre (devis de 2 190 €). Pour une autre part, la volonté du CA de reporter des actions prévues en 2015 et non réalisées compte-tenu d'une équipe en sous-effectif (cf. p. 7 et 9).

**Le compte de résultat se solde par un quasi-équilibre : - 169 €**

### Valorisation du bénévolat

- Pour la seconde année, BRUDED a estimé le bénévolat des élus impliqués :
  - dans l'administration de l'association : réunions de Bureau, CA, implication dans le recrutement et le suivi des salariés, points sur la gestion et la stratégie...
  - dans la mise en œuvre d'actions : implication dans l'organisation de rencontres, de visites, interventions ponctuelles, réponses à des questions...

**Pour 2015, cela représente 933 heures de bénévolat (941 en 2014) valorisé à 9 022 euros.**

## ➤ Bilan 2015

Bilan Actif			Bilan Passif		
	2014	2015		2014	2015
<b>Actif immobilisé</b>	<b>738</b>	<b>428</b>	<b>Fonds associatifs</b>	<b>202 455</b>	<b>202 286</b>
Concession, brevets, licences	0		Report à nouveau	201 129	202 455
Installations techniques, matériels	516	206	Résultat de l'exercice	1 326	-169
Parts sociales Crédit coop			<b>Provisions</b>	<b>16 653</b>	<b>16 511</b>
Autres	222	222	Risques (IFC)	13 201	16 511
<b>Actif circulant</b>	<b>282 074</b>	<b>280 513</b>	Charges	2 452	
Créances	33 188	53 967	<b>Fonds dédiés</b>	<b>10 996</b>	<b>15 510</b>
Parts sociales Crédit coop	31 903	31 903	<b>Dettes</b>	<b>52 709</b>	<b>46 635</b>
Disponibilités	216 983	194 643	Dettes fiscales et sociales	41 969	35 420
Charges constatées d'avance			Dettes fournisseurs	10 162	4 548
			Autres dettes	576	1 412
			Produits constatés d'avance		5 255
<b>TOTAL ACTIF</b>	<b>282 812</b>	<b>280 942</b>	<b>TOTAL PASSIF</b>	<b>282 812</b>	<b>280 942</b>

NB : le fait d'arrondir à l'unité peut faire différer la somme des sous comptes de 1 euro par rapport au total

## Bilan financier 2015

- **Les capitaux propres de l'association s'établissent à 202 286 euros.**
- **Des provisions ont été initiées en 2014, pour prendre en compte les indemnités de fin de carrière (IFC).**
- **L'association se trouve dans une situation saine ; les capitaux propres permettent de répondre aux besoins de trésorerie qui peuvent s'élever à plus de 6 mois de fonctionnement.**





Bretagne rurale et urbaine  
pour un développement  
durable

Breizh ar maezloù ha maezkérel  
evit an diorren padus



## Annexes : BRUDED ancrée dans les politiques territoriales



*Les communes adhérentes de BRUDED sont de véritables fers de lance d'initiatives de développement durable et contribuent ainsi à générer une dynamique globale à l'échelle de la Région Bretagne et de la Loire Atlantique.*

### ➤ BRUDED et le label AGENDA 21 local

La 1<sup>ère</sup> stratégie nationale du développement durable 2003-08 a fixé comme objectif la réalisation de 500 agendas 21 locaux à l'horizon 2008, en précisant un cadre de référence composé de 5 finalités : la lutte contre le changement climatique, la préservation de la biodiversité et des ressources, la cohésion sociale et la solidarité entre les territoires et les générations, l'épanouissement de tous les êtres humains et une dynamique de développement suivant des modes de production et de consommation responsables.



En 2007, le Ministère du développement durable a mis en place un dispositif d'appel à reconnaissance des agendas 21 locaux, basé sur un référentiel d'évaluation des projets territoriaux de développement durable.

Fin 2014, 93 communes de Bretagne et Loire-Atlantique avaient reçu l'agrément « Agenda 21 », dont **15 (16%) adhérentes à BRUDED**. Cet agrément témoigne de démarches exemplaires en termes de participation, d'organisation du pilotage, de stratégie d'amélioration continue, de transversalité des approches et d'évaluation partagée.

## ➤ BRUDED et le label national Écoquartier



Ce nouveau label a été lancé en 2013 afin d'encourager, d'accompagner et de valoriser les projets d'aménagement et d'urbanisme durables, et renforcer l'engagement des collectivités en direction de la transition écologique. Les projets retenus portent aussi bien sur le renouvellement urbain que sur l'extension urbaine maîtrisée, la rénovation urbaine ou la reconversion de friches industrielles, militaires et autres.

Au sein du réseau BRUDED, 1 commune a reçu « le label écoquartier » :

- Hédé-Bazouges (35) pour le lotissement « Les Courtils 1 » à Bazouges sous-Hédé (2013)

3 communes ont atteint le niveau « engagées dans la démarche » dont deux en 2015 :

- La Chapelle-Thouarault pour la ZAC de la Niche-aux-oiseaux (2015)
- Pleyber-Christ (29) pour la ZAC de la revitalisation du centre-bourg (2015)
- Daoulas (29) pour le lotissement du Pouligou (2015)

En savoir plus : [www.bretagne.developpement-durable.gouv.fr/ville-et-amenagements-durables-ecoquartiers-r396.html](http://www.bretagne.developpement-durable.gouv.fr/ville-et-amenagements-durables-ecoquartiers-r396.html)

## ➤ BRUDED et les Trophées « zéro phyto »

Année	Nombre de communes récompensées	dont communes adhérentes	En%
2009	10	3	30%
2010	21	7	33%
2011	35	9	26%
2012	21	8	38%
2013	37	6	16%
2014	21	6	29%
2015	30	3	10%
<b>Total</b>	<b>175</b>	<b>42</b>	<b>24%</b>

Pionnières en la matière, les communes de BRUDED ont largement contribué à prouver que le « zéro phyto » était possible. 42 d'entre elles ont ainsi été récompensées par les Trophées « zéro phyto » en Bretagne, dont 3 en 2015 : **Laillé** (35), **Léhon** (22) et **Persquen** (56). En Loire-Atlantique, plusieurs communes adhérentes ont atteint le même niveau d'engagement.

BRUDED, par le biais de rencontres entre élus et en relayant les Trophées, a contribué à diffuser ces initiatives.

**À noter que toutes les communes devront passer au Zéro Phyto au 1<sup>er</sup> janvier 2017.**

## ➤ BRUDED et les ALEC (Agences locales de l'énergie et du climat)



Fin 2015, 78 communes de BRUDED, soit 62 %, adhéraient au dispositif de Conseil en Énergie Partagé proposé localement avec le soutien de l'ADEME et de la Région Bretagne. Il est de 52% pour l'ensemble des communes bretonnes.

Dès lors qu'un territoire est couvert par un CEP, BRUDED invite systématiquement les communes à soumettre leurs projets à leur regard technique.

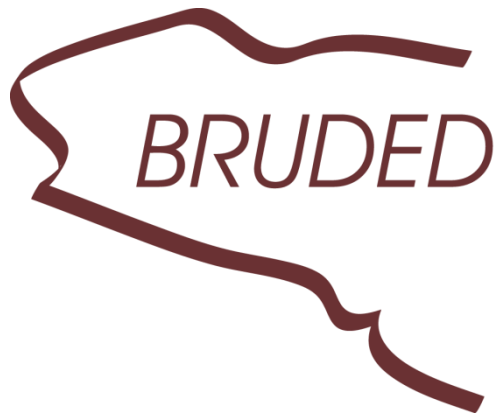
## ➤ BRUDED et ÉcoWatt



Chaque hiver, la Bretagne court le risque de la coupure générale d'électricité lors des périodes très froides. La démarche EcoWatt permet d'alerter la population, les collectivités et les entreprises afin de limiter les pics de consommation lors de ces phases critiques.

Depuis l'hiver 2010, les fondateurs de la démarche EcoWatt (RTE, la préfecture, le Conseil Régional, l'ADEME et ERDF) ont décidé de mettre à disposition de toutes les collectivités de Bretagne une charte d'engagement qui donne un cadre de référence. 14 communes de BRUDED, engagées depuis plusieurs années dans une démarche d'économie d'énergie, ont signé la charte ÉcoWatt. L'hiver 2014-2015, tous comme le précédent, a été clément ; aucune alerte n'a donc été lancée.





**BRETAGNE RURALE ET URBAINE  
POUR UN DÉVELOPPEMENT DURABLE  
19 RUE DES CHENES - 35630 LANGOUËT  
WWW.BRUDED.ORG**

BRUDED est soutenu par :

