



*BRETAGNE RURALE ET RURBAINE POUR UN DÉVELOPPEMENT DURABLE*

# COMPTE RENDU D'ACTIVITÉ 2011



**Un réseau d'expériences innovantes pour répondre aux enjeux  
d'aujourd'hui et de demain**

---

**Des  
communes  
s'engagent ...**

## Le mot des co-Présidents



Lors de notre dernière assemblée générale, les adhérents ont décidé que BRUDED devait rester un réseau prioritairement centré sur les communes et demeurer un espace privilégié d'expression pour les élus communaux et de mutualisation de leurs expériences. Sans pour autant rejeter l'intercommunalité qui, à leurs yeux, doit être considérée comme l'échelle de mise en cohérence et de solidarité du projet de territoire. Les adhérents ont défendu l'idée d'une démarche ascendante, partant des communes, alimentant un projet intercommunal solidaire et partagé. D'ailleurs, Ils ont conforté l'adhésion « historique » de la Communauté de communes du Val d'Ille qui soutient activement le réseau BRUDED et lui fait bénéficier de ses retours d'expériences issues d'un projet de territoire ambitieux et innovant. L'adhésion de la Communauté de communes du Pays de Liffré a également été validée, à titre expérimental, dans le cadre de la coordination des agendas 21 de ses 5 communes. Gageons que ces deux adhésions sauront enrichir la réflexion du réseau Bruded sur la solidarité avec les intercommunalités, auxquelles les communes délèguent de plus en plus de compétences.

Cette décision souligne que le réseau doit être constamment à l'écoute de ses adhérents, en capacité de répondre à leurs attentes et besoins qui évoluent au fil des réalisations et de l'avancée des idées durables. Aujourd'hui, les communes sont surtout demandeuses de concret et de proximité. D'où ces propositions nouvelles de rencontres thématiques à l'échelle d'un territoire, qui peuvent être déclinées à différents endroits. D'où également la production de documents de mutualisation d'expériences, souvent réalisés en amont de ces événements. Ils ont pour ambition de fournir une somme d'informations issue de nos projets, sans aucune prétention d'expertise, mais aussi de témoigner de la diversité des projets et de la vitalité des communes de BRUDED.

Car, sans forfanterie, nous pouvons dire que dynamisme et innovation sont deux des principaux moteurs de notre réseau. On les mesure chaque année par le nombre de nos adhérents qui obtiennent l'Eco-FAUR ou qui se voient décerner le trophée zéro phyto, et encore par celles qui sont en CEP. Certains d'entre nous sont de véritables pionniers quand il s'agit d'expérimenter de nouvelles démarches ou techniques, comme c'est le cas avec les constructions en paille. Sans compter, les initiatives plus modestes qui contribuent tout autant à explorer de nouvelles façons de faire durablement.

En quelques années, BRUDED est devenu un acteur reconnu et impliqué à l'échelle régionale et nationale. Nous poursuivrons cet effort pour faire connaître nos réalisations collectives et individuelles en nous appuyant sur des outils adaptés et notamment sur un nouveau site internet.

Plus que jamais, la nécessité d'avancer ensemble avec une vision partagée de notre avenir est nécessaire. C'est le sens et le défi de notre réseau.

**Les co-Présidents**

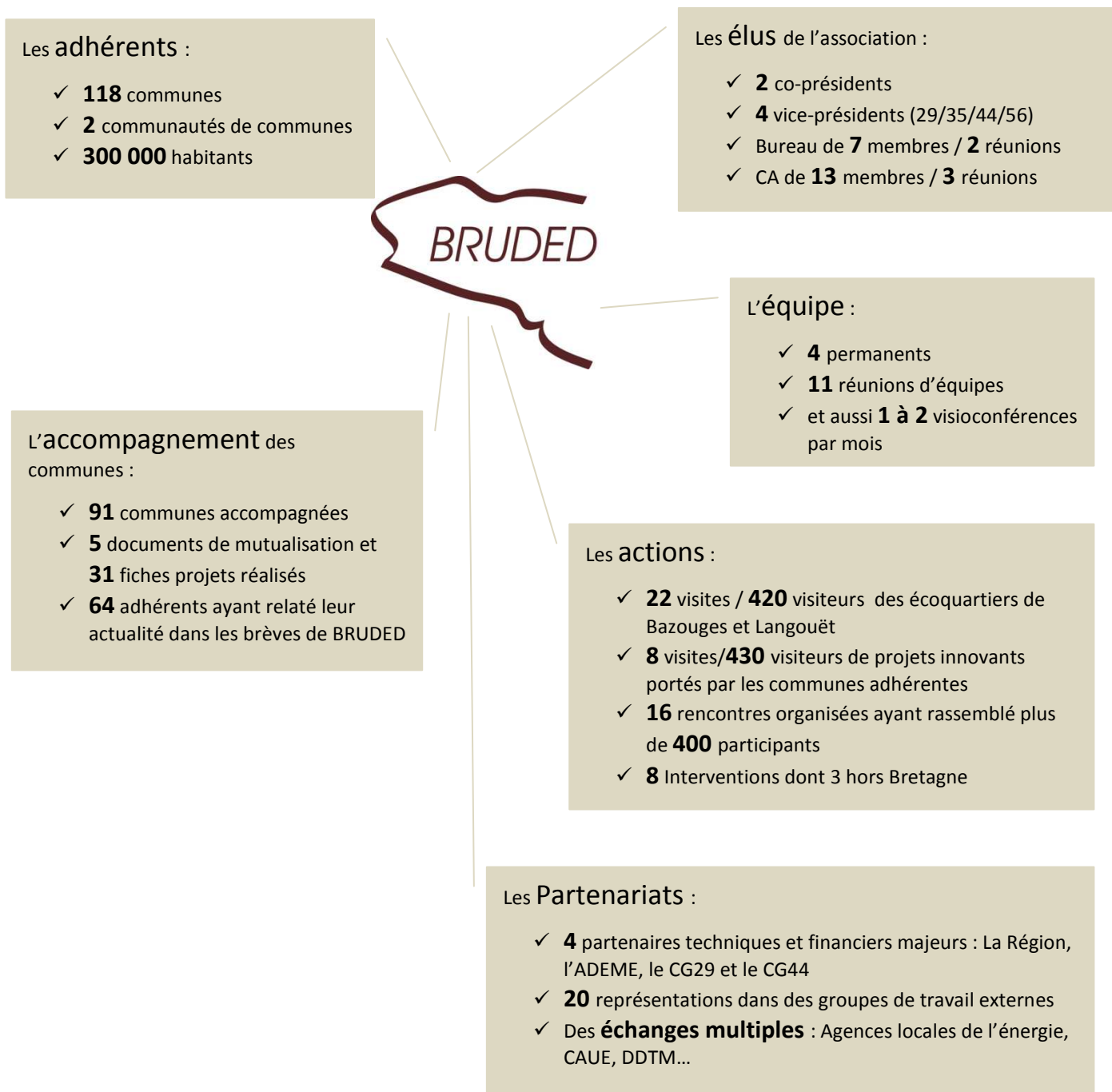
**Serge Moëlo et Charles-Edouard Fichet**

# Sommaire

<b>1</b>	<b>La photographie de l'association.....</b>	<b>4</b>
1.1	BRUDED en chiffres .....	4
1.2	Les adhérents en 2011.....	5
1.3	L'organisation de l'activité.....	7
<b>2</b>	<b>La gestion interne de BRUDED .....</b>	<b>8</b>
2.1	L'implication des élus au sein du Bureau et du CA.....	8
2.2	L'organisation entre les 4 salariés .....	9
<b>3</b>	<b>Le réseau BRUDED reconnu au niveau national .....</b>	<b>10</b>
<b>4</b>	<b>BRUDED en actions.....</b>	<b>11</b>
4.1	L'accompagnement et le suivi des adhérents .....	11
4.2	Documents de mutualisation et fiches projets .....	12
4.3	Les visites.....	14
4.4	Les rencontres .....	19
4.5	Les interventions extérieures .....	25
<b>5</b>	<b>BRUDED, une association tournée vers l'extérieur.....</b>	<b>26</b>
5.1	Les brèves de BRUDED .....	26
5.2	Le site Internet.....	27
5.3	Autres outils de communication .....	27
5.4	La participation de BRUDED à des groupes de travail.....	28
5.5	Des échanges tous azimuts pour faire le lien au niveau régional .....	28
5.6	BRUDED dans la presse.....	29
<b>6</b>	<b>Les partenaires qui nous soutiennent.....</b>	<b>30</b>
<b>7</b>	<b>Comptes de résultat et bilans 2011 .....</b>	<b>31</b>
7.1	Comptes de résultat 2011 .....	31
7.2	Bilan 2011 .....	32
<b>Annexe</b>	<b>.....</b>	<b>33</b>
	Répartition des tâches transversales entre permanents au 31/12/2011 .....	34

# 1 LA PHOTOGRAPHIE DE L'ASSOCIATION

## 1.1 BRUDED en chiffres



## 1.2 Les adhérents en 2011

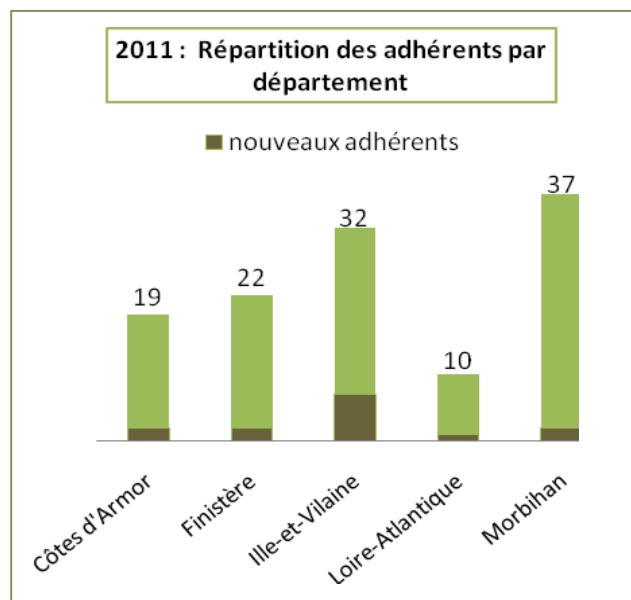
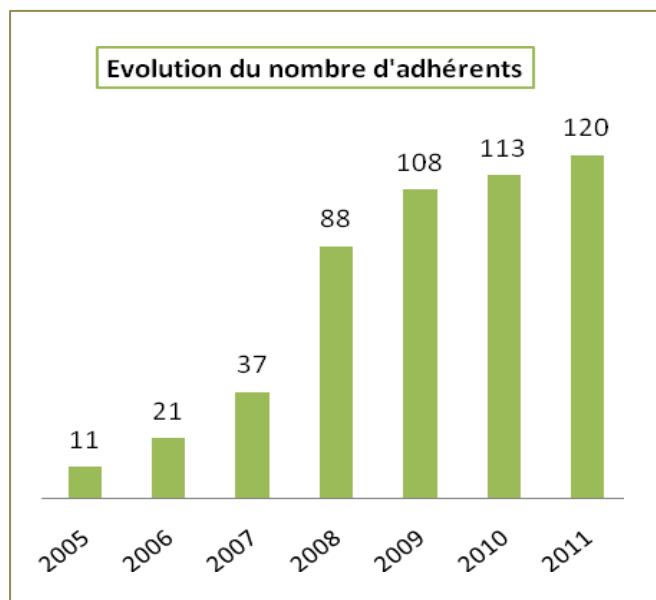
L'AG de 2011 a confirmé la vocation de BRUDED à rester en priorité un réseau de communes. Elle a par ailleurs conforté l'adhésion « historique » de la Communauté de communes du Val d'Ille, qui apporte soutien et innovation dans le réseau BRUDED et a validé l'adhésion de la Communauté de communes du Pays de Liffré, à titre expérimental, dans le cadre de la coordination par la CC du Pays de Liffré des agendas 21 de ses 5 communes.

Au 31 décembre 2011, BRUDED compte ainsi 120 adhérents (dont 2 communautés de communes), soit 7 de plus qu'en 2010. Il y a eu 14 arrivées, dont la moitié en Ille-et-Vilaine, et 7 départs. Les deux départements qui comptent le plus d'adhérents sont toujours, et de façon historique, le Morbihan et l'Ille-et-Vilaine.



Comme les années précédentes, les départs ont été justifiés par un manque de temps pour profiter pleinement des actions proposées par BRUDED, par la restriction des budgets ou par l'accès à d'autres pôles de compétences (communautés de communes, agences locales de l'énergie, ...). Les arrivées se font toujours le plus souvent dans le cadre du démarrage d'un projet d'aménagement (et dans ce cas souvent par suggestion de l'un de nos partenaires) ou suite à un évènement organisé par BRUDED (visite, rencontre) auquel la commune a participé.

Excepté en Finistère et en Côtes d'Armor où les actions de prospection continuent, l'association ne cherche pas aujourd'hui à augmenter son nombre d'adhérents mais vise plutôt à améliorer la qualité de ses actions (multiplication du nombre de visites et rencontres, élaboration de documents de mutualisation des expériences, rénovation du site Internet, ...).



- 118 communes et 2 communautés de communes adhérentes représentant un peu plus de 300 000 habitants au total
- 14 nouvelles communes adhérentes dont 7 en Ille et Vilaine
- Une expérimentation avec la CC du Pays de Liffré en lien avec la CC du Val d'Ille
- Une croissance qui reste stable depuis 3 ans

## ■ Liste des collectivités adhérentes à BRUDED au 31/12/2011

COTES D'ARMOR	FINISTERE	ILLE & VILAINE	MORBIHAN
HENON	ARZANO	BRETEIL	AMBON
HILLION	BERRIEN	<u>CC DU PAYS DE LIFFRE*</u>	ARZON
LESCOUET GOUAREC	BOTMEUR	CC DU VAL D'ILLE	BIEUZY LES EAUX
MELLIONNEC	BRENNILIS	CHATEAUBOURG	CLEGUEREC
PENVENAN	DAOULAS	ERCE PRES LIFFRE	CONCORET
<u>PLERIN*</u>	GUIMAEAC	<u>GAEL*</u>	ELVEN
PLEUDANIEL	ILE DE SEIN	GUIPEL	GROIX
PLOUARET	LANMEUR	HEDE BAZOUGES	GUeltas
PLOUER SUR RANCE	LESNEVEN	<u>LA BAUSSAINE*</u>	GULLIERS
PLOULEC'H	LOPERHET	LA CHAPELLE BOUEXIC	JOSELIN
PLOURHAN	MOELAN SUR MER	LA CHAPELLE DES FGZ	KERGRIST
PORDIC	<u>MOTREFF*</u>	LA CHAPELLE THOUARAUULT	LA VRAIE CROIX
ST BARNABE	PLEYBER CHRIST	LAILLE	LANGONNET
ST JACUT DE LA MER	PLOGASTEL ST GERMAIN	LANGAN	LAUZACH
TREDUDER	PLOUEGAT MOYSAN	LANGOUET	LE SOURN
TREGASTEL	RIEC SUR BELON	LE SEL DE BRETAGNE	<u>LE TOUR DU PARC*</u>
TREGROM	ROSCOFF	LE VERGER	LOCQUETAS
<u>TREGUEUX*</u>	<u>ROSNOEN*</u>	MESSAC	MALANSAC
TREMARGAT	ST RIVOAL	MORDELLES	MALGUENAC
	ST URBAIN	MUEL	MONTENEUF
	TREFLEVEZ	PANCE	NEULLIAC
	TREOUERGAT	PARCE	PEILLAC
		<u>PARTHENAY DE BRETAGNE*</u>	PENESTIN
		<u>PONT PEAN*</u>	PLUMELIAU
		ROZ LANDRIEUX	PLUNERET
		<u>ST BRIAC SUR MER*</u>	PLUVIGNER
		<u>ST GANTON*</u>	QUESTEMBERT
		ST GILLES	QUISTINIC
		ST LUNAIRE	ST AIGNAN
		ST MEDARD SUR ILLE	ST ARMEL
		ST SULPICE LA FORET	ST BRIEUC DE MAURON
		VIGNOC	ST DOLAY
			ST NOLFF
			SEGLIEN
			SENE
			SILFIAC
			<u>SURZUR*</u>

\* NOUVEAUX ADHERENTS 2011

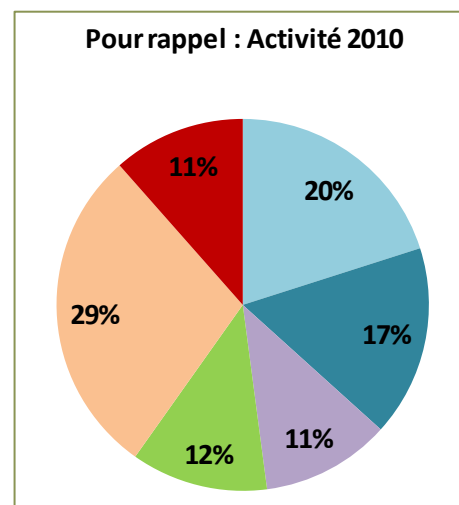
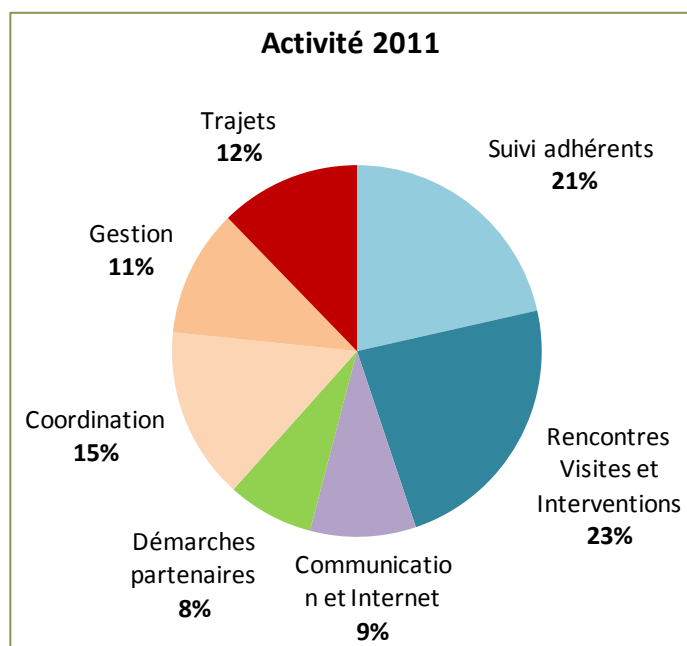
### DEPARTS 2011

- BOVEL (35)
- BRECH (56)
- LA CROIX HELLEAN (56)
- LE GUERNO (56)
- LE PALAIS (56)
- PLOUFRAGAN (22)
- SARZEAU (56)

### ARRIVEES 2011

- CC DU PAYS DE LIFFRE
- GAEL
- LA BAUSSAINE
- LE TOUR DU PARC
- MOTREFF
- PARTHENAY DE BRETAGNE
- PLERIN
- PONT PEAN
- ROSNOEN
- ST BRIAC SUR MER
- ST GANTON
- SURZUR
- TREFFIEUX
- TREGUEUX

### 1.3 L'organisation de l'activité



Comme en 2010, l'activité 2011 concerne 4 salariés à temps plein.

- **L'activité 2011** est caractérisée par une nette progression du temps dédié aux événements de mise en relation des adhérents de BRUDED, à savoir **les Rencontres et les Visites** (+47% en nombre d'heures passées). C'était en effet l'un des enjeux de cette année, de multiplier ce type d'actions dans les différents territoires. Le temps dédié aux **Interventions extérieures** lors de conférences, tables rondes... reste limité : il représente 12% de ce poste (contre 15% en 2010). → Voir §§ 4.3, 4.4 et 4.5 pour plus de détails.

Les autres postes ont diminué légèrement ou sont restés stables :

- **L'Accompagnement des adhérents** représente ainsi toujours l'un des postes principal. Si la part de l'activité globale qu'il représente se maintient à 21%, le contenu même de cette fonction tend à évoluer avec davantage de travaux de mutualisation. → Voir §§ 4.1 et 4.2
- La part d'activité dédiée à la **Communication** et au **site Internet** a très légèrement reculé de 11 à 9%. Elle est toujours partagée principalement entre la conception des Brèves de BRUDED (48% de ce poste) et le site Internet (31%) dont la rénovation a été engagée en fin d'année. → Voir §§ 5.1 et 5.2
- En ce qui concerne les **démarches partenaires**, BRUDED continue de travailler en coopération avec les différents acteurs du territoire. La part d'activité dédiée à ce poste a baissé depuis 2010 en passant de 12 à 8%, mais reste pour autant essentielle. → Voir §§ 5.3 ; 5.4 et 6
- Cette année, les postes de **coordination** (échanges entre salariés et entre élus du conseil d'administration et du bureau de l'association) et de **gestion** (gestion administrative et financière et formations des salariés) ont été dissociés. Il apparait ainsi clairement que la coordination est un poste plus important que la gestion. Par rapport à 2010, la part représentée par l'ensemble de ces deux postes a diminué en passant de 29 à 26% de l'activité globale. → Voir § 2
- Enfin, la part d'activité dédiée aux **trajets** est stable. Elle est principalement dédiée à l'accompagnement des adhérents (30% des trajets). L'usage des visioconférences continue de limiter les trajets dédiés à la coordination de l'activité.

## 2 LA GESTION INTERNE DE BRUDED

### 2.1 L'implication des élus au sein du Bureau et du CA

L'implication des élus du Conseil d'Administration est essentielle dans la vie et les évolutions de l'association. Les décisions sont prises en réunion de Bureau ou de Conseil d'Administration : partenariat – financier ou non, questions liées aux ressources humaines (salaire, embauche, départ, etc.), choix des outils de communication, etc. Les débats relatifs aux grandes orientations de BRUDED ont également lieu entre administrateurs. Enfin, les élus épaulent les permanents dans leur travail de terrain aux côtés des adhérents et des partenaires.

Garants du projet politique de BRUDED, les administrateurs sont à la fois guides et employeurs, et leur implication constitue une des forces de l'association.

Les administrateurs sont élus pour deux années lors de l'Assemblée générale annuelle. L'équipe actuelle a été élue en 2010 et, pour diverses raisons notamment liées à des manques de temps, le CA a enregistré trois démissions : Geneviève LE HENAFF, maire de Plogastel-Saint-Germain, Georgette BREARD, maire de Hénon, et Véronique PANAYOTY GALLET, maire de Treduder.

Le Conseil d'Administration, élu lors de l'Assemblée générale de 2010 est composé de :

- Co-président : Charles-Edouard FICHET - Saint-Brieuc-de-Mauron (56)
- Co-président : Serge MOËLO - Silfiac (56)
- Trésorière : Gisèle GUILBART - Quistinic (56)
- Vice-président : Franck GUILLOUZOUIC - Questembert (56)
- Vice-président : Marcel MINIER - Muel (35)
- Vice-président : Alain LE BRUSQ - Arzano (29)
- Vice-président : Alain ROCHEFORT - La Chevallerai (44)
- Administrateur : Jean-François BOHUON - La Chapelle-Thouarault (35)
- Administrateur : Yves GILOIS - Blain (44)
- Administrateur : Joël LABBE - Saint-Nolff (56)
- Administrateur : Georges LOSTANLEN - Guimaëc (29)
- Administrateur : Gilbert MENARD - Le Sel-de-Bretagne (35)
- Administrateur : Jean-Yves PAMPANAY - Saint-Barnabé (22)

Les réunions de Conseil d'Administration ont lieu dans les communes des membres du CA. Depuis 2010, les réunions de Bureau – environ trois par an – sont organisées en visioconférence pour éviter des déplacements trop importants.

#### **Réunions de Conseil d'Administration en 2011**

Date	22/03/2011	20/06/2011	29/11/2011
Nombre de présents	9	7	8
Lieu	Quistinic (56)	Le Sel-de-Bretagne (35)	Saint-Barnabé (22)

- **Un Conseil d'administration de 13 membres**
- **Un Bureau de 7 membres avec une Co-présidence, 4 Vice-présidents et une Trésorière**
- **3 réunions de Conseil d'administration répartis sur le territoire**
- **2 réunions de Bureau en visioconférence pour limiter le temps et les déplacements**



## 2.2 L'organisation entre les 4 salariés

A l'image du réseau, l'organisation de l'équipe est originale dans son fonctionnement. Elle est composée de quatre permanents : Bruno Servel, Estelle Houbron, Mikael Laurent et Lucie Lebrun – qui a remplacé Gwenn Le Potier en février 2011. L'équipe a été renforcée de juillet à septembre par Emilie Cherel, étudiante en master 2 de Droit, spécialisée dans le développement durable, pour un stage sur la problématique des freins à l'utilisation des éco-matériaux par les collectivités.

Les permanents de l'association travaillent tous, pour tout ou partie, de leur domicile. Ils se répartissent le territoire pour tout ce qui concerne l'accompagnement des communes et l'organisation d'événements (rencontres, visites...). L'ensemble des tâches concernant la gestion interne – communication, organisation de la vie associative, budget, partenariats, etc. - est réparti entre les membres de l'équipe, sans hiérarchie et de manière équilibrée (cf. annexe), avec un pilote principal et un binôme en soutien en cas de besoin.

En cas d'interrogation, les décisions sont prises collégalement en réunions d'équipe, ou, si les enjeux le justifient, par les administrateurs. Les administrateurs et notamment les Co-présidents assurent le suivi « social » des salariés : embauches, entretiens annuels, ...

Pour la première fois, un « séminaire d'équipe » a été organisé en septembre 2011 à Monteneuf (56) où les permanents ont été chaleureusement accueillis par son maire. D'une durée de 2 jours, son objectif était de permettre à l'équipe d'échanger sur des sujets rarement abordés par ailleurs et liés à l'organisation particulière du travail, comme le travail à domicile, l'organisation d'un travail de réseau, etc. Il a également permis de (re)découvrir le territoire de la commune de Monteneuf et ses projets.



- L'équipe s'est réunie 11 fois en 2011 à Lorient
- L'équipe échange très régulièrement par visioconférence (1 à 2 fois par mois)
- Des entretiens annuels ont lieu chaque début d'année entre chacun des salariés et Charles-Edouard Fichet, co-président
- Le plan de formation mis en place et voté en CA a permis à deux salariés de partir en formation en 2011

### 3 LE RÉSEAU BRUDED RECONNU AU NIVEAU NATIONAL

#### Mairie Conseil édite un mémento dédié entièrement à BRUDED

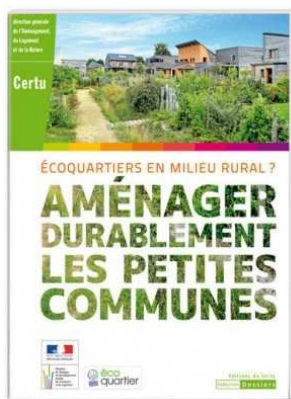


Mairie Conseil (un service de la Caisse des Dépôts et Consignations) a créé le réseau Paysage et Urbanisme durable regroupant des élus et des techniciens intercommunaux, en 2008, avec pour objet de permettre aux membres de partager des expériences et des questionnements, de connaître des interlocuteurs, et de trouver des pistes concrètes sur les questions liées au paysage rural et au développement urbain.

Le réseau Paysage et Urbanisme a organisé le 29 avril 2010, une conférence téléphonique à destination de ses membres pour présenter BRUDED, son fonctionnement, ses adhérents et quelques projets. Suite à cette conférence, un mémento présentant l'originalité de BRUDED a été rédigé et diffusé. Ce document, en mettant en avant les aspects innovants, tant sur le fonds que sur la

forme, et le côté unique de l'association, constitue une forme de reconnaissance du travail de l'association et de la qualité des projets de ses adhérents. Le document est téléchargeable à cette adresse : [www.mairieconseilspaysage.net/documents/Memento-12\\_Impression.pdf](http://www.mairieconseilspaysage.net/documents/Memento-12_Impression.pdf)

#### Le CERTU met en valeur le travail des communes et de BRUDED sur les éco-quartiers



Le réseau BRUDED a apporté sa contribution active à la réalisation du Guide « Ecoquartiers en milieu rural : aménager durablement les petites communes » publié par le CERTU et le Ministère de l'écologie et du développement durable en juillet 2011 sous la direction du Réseau Paysages et urbanisme de Mairie Conseils.

Sur la douzaine de réalisations sélectionnées dans le guide et qui font l'objet de monographies approfondies mettant en valeur la démarche des élus et les choix d'aménagement et de constructions effectués, 4 sont des éco-lotissements bretons portés par des communes adhérentes de BRUDED : Hédé-Bazouges (qui fait la couverture), Langouët, Saint Nolff, Silfiac et le réseau BRUDED se voient ainsi récompensés par les démarches pionnières engagées il y a maintenant 10

ans autour de nouvelles manières de concevoir des lieux de vivre ensemble dans les communes. Le CERTU a justifié son choix : « Ce n'est pas que nous avons voulu privilégier les bretons par rapport à une autre région mais tout simplement le constat que la Bretagne a une vraie longueur d'avance sur ce sujet ».

La publication de ce document a donné deux suites :

- Un accueil d'une délégation du CERTU début septembre, avec l'organisation d'une Rencontre avec Jean-François Bohuon de La Chapelle Thourault qui a présenté la démarche engagée autour de la ZAC de la Niche aux oiseaux. La délégation a ensuite sillonné sur Bazouges, Langouët et plusieurs autres réalisations abouties ou en cours.
- Une intervention de Jean-Christophe Bénis, maire-adjoint de Hédé-Bazouges et d'un salarié de BRUDED pour témoigner conjointement de l'expérience du lotissement des Courtils et du fonctionnement du réseau BRUDED au cours d'une formation organisée par le CERTU et le CNFPT/INSET à Paris en novembre.



*L'équipe du CERTU accueillie par La Chapelle Thourault et le réseau BRUDED*

## 4 BRUDED EN ACTIONS

### 4.1 L'accompagnement et le suivi des adhérents

Les quatre permanents de l'association assurent un travail d'accompagnement des adhérents qui consiste à s'appuyer sur leur connaissance des expériences du réseau et des acteurs locaux pour orienter les élus dans leurs démarches. Concrètement, cela se traduit par :

- très en amont du projet, pour aider les élus à rédiger le cahier des charges de recrutement de la maîtrise d'œuvre (en leur faisant visiter des projets, rencontrer les élus qui les ont menés, par des échanges...);
- à mi-projet, en phase APS-APD pour donner aux élus un regard global sur l'évolution du projet, trouver des solutions à des problématiques soulevées, en s'appuyant sur les expériences d'autres communes adhérentes ;
- en fin de projet, en phase PRO-CCTP pour vérifier que l'exigence politique se traduit effectivement dans la commande publique passée.

Ce suivi a également vocation à prendre connaissance du projet à chacune de ses phases de réalisation, pour pouvoir partager à bon escient ces informations avec les autres adhérents du réseau, voire en faire la promotion en externe.

- **L'équipe de salariés a été en lien avec 91 collectivités adhérentes**
- **Pour 70 d'entre elles, l'accompagnement s'est fait de façon plus suivie sur un projet donné, majoritairement des projets d'urbanisme et de bâtiments publics**
- **11 dossiers Eco-FAUR ont également été suivis, de façon plus ou moins rapprochée (dont 3 sur des communes non adhérentes)**
- **L'association a été présentée à 17 communes en vue d'une potentielle adhésion, dont 3 ont depuis rejoint le réseau**

<b>Accompagnement de démarche / suivi de projet</b> → 70 communes concernées	Arzano (écoquartier) ; Berrien (aménagement de bourg, écoquartier) ; Bieuzy (aménagement de bourg, toilettes sèches, éclairage public) ; Blain (Démarche globale de DD) ; Botmeur (aménagement de bourg) ; Bouvron (ZAC-Ecoquartier) ; Brennilis (agenda 21) ; CC Pays de Liffré (agenda 21, formation élus éclairage public) ; CC Val d'Ille (Logiciels libres, formation DD agents-élus, qualité air intérieur) ; Chateaubourg (ateliers techniques municipaux) ; Cléguerec (PADD, école, écoquartier) ; Concoret (EHPAD, aménagement de bourg) ; Daoulas (écoquartier) ; Elven (achats responsable, compost) ; Gaël (rénovation salle des sports, école) ; Groix (Assainissement par lombricompost) ; Guimaëc (A21, déchets bords de routes, écoquartier, rénovation salle des fêtes) ; Hédé-Bazouges (école, ZAC, compostage) ; Hénon (écoquartier) ; Hillion (aménagement Place Palante) ; Hirel (aménagement de bourg) ; Ile de Sein (énergies renouvelables) ; Kergrist (salles culturelles, ATM) ; La Bausaine (Salle polyvalente : rénovation) ; La Chapelle Bouexic (Produits ménagers /achats durables, écoquartier) ; La Grigonnais (agenda 21 / position OGM) ; La Vraie Croix (agenda 21, ZAC, médiathèque) ; Laillé (éclairage public de la ZAC) ; Langouët (écoquartiers : inauguration et contact habitants, cour école) ; Lauzach (ZAC) ; Le Guerno (sauvegarde commerces) ; Le Pellerin (éclairage public) ; Le Sourn (médiathèque, resto collective) ; Le Tour du Parc (aménagement de bourg) ; Locqueltas (rénovation restaurant scolaire) ; Loperhet (agenda 21, éducation partagée, ZAC) ; Malansac (Conférence DD) ; Monteneuf (aménagement de bourg, plan de développement) ; Mordelles (formation agents : agenda 21interne/achats durables) ; Motreff (aménagement de bourg, écoquartier) ; Mouais (salle polyvalente/construction paille, signalétique) ; Parthenay (ZAC) ; Penestin (Rénovation mairie, infos ZAC) ; Plérin (Semaine du DD : intervention sur écoquartiers, cimetièrre paysager) ; Plouaret (écoquartier) ; Plouër-sur-Rance (restauration collective) ; Plourhan (pôle périscolaire/évaluation) ; Pluméliau (ZAC de centre-bourg) ; Pluneret (toilettes sèches,) ; Préfailles (éclairage public, journée du Littoral Durable) ; Questembert (agenda 21, collecte des déchets à cheval, restauration collective) ; Quistinic (aménagement de bourg, écoquartier) ; Riec-sur-Bélon (ZAC) ; Roscoff (agenda 21) ; Rosnoën (agenda 21, aménagement Belvédère) ; Saint Barnabé (rénovation logements) ; Saint Brieuc de Mauron (projet éolien, sensibilisation équipe municipale au DD) ; Saint Dolay (ZAC, agenda 21,
---	---

	assainissement) ; Saint Ganton (école) ; Saint Gilles (récupération eaux de pluie, mairie) ; Saint Jacut de la Mer (rénovation presbytère en mairie, écoquartier) ; Saint Lunaire (éclairage public, aménagement) ; Saint Nolff (ZAC) ; Saint Rivoal (écoquartier) ; Séglien (aménagement de bourg) ; Séné (villes en transition, ZAC de renouvellement urbain) ; Silfiac (Pole d'accueil de proximité intergénérationnel/ERP paille/photovoltaïque, schéma directeur, éclairage public) ; Treffieux (aménagement de bourg, PLU) ; Trégueux (maîtrise foncière) ; Vignoc (aménagement de bourg, PLU/réchauffement climatique)
<b>Réponses à des questions ponctuelles</b> → 47 communes concernées	Arzano ; Berrien ; Bonnoeuvre ; Botmeur ; Bouvron ; Brech ; Brennilis ; Breteil ; CCVI ; Chateaubourg ; Gaël ; Groix ; Guimaëc ; Guipel ; Hédé Bazouges ; La Baussaine ; La Chevallerais ; La Croix Héliéan ; La Grigonnais ; Laillé ; Langonnet ; Langouët ; Lanmeur ; Le Guerno ; Le Tour du parc ; Le Verger ; Lescouët Gouarec ; Loperhet ; Mellionec ; Mordelles ; Muel ; Plessé ; Pleyber Christ ; Ploulec'h ; Plourhan ; Pont Péan ; Pordic ; Questembert ; Questembert ; Riec-sur-Bélon ; Rosnoën ; Saint Ganton ; Saint Jacut de la Mer ; Tréduder ; Tréflévénez ; Trégueux ; Trémargat
<b>Accompagnement pour les dossiers Eco-FAUR</b> → 11 communes concernées	Chateaubourg, Hirel, Kergrist, Lanvaudan, Limerzel, Locqueltas, Saint Ganton, Saint Lunaire, Saint Onen, Seglien, St Jacut de la Mer
<b>Présentation de l'association</b> → 17 collectivités concernées	Arradon ; CC Côte d'Emeraude ; CC du Pays de Liffré* ; Henvic ; La Chapelle Caro* ; Landerneau ; Lannilis ; Lanvaudan* ; Martigné-Ferchaud ; Plouézoc'h ; Plounéour Ménez ; Roscanvel ; Saint Coultitz ; St Pabu ; Trébeurden ; Trévérien ; Varades  * communes ayant depuis rejoint le réseau

## 4.2 Documents de mutualisation et fiches projets

Le réseau grandit, le nombre de réalisations et d'innovations s'amplifie... tant et si bien qu'il n'est pas toujours facile de se déplacer systématiquement pour rencontrer les élus les ayant portés et de se faire une idée de la dynamique régionale. Pour mieux accompagner ses adhérents dans leur démarche de développement durable et solidaire, l'équipe BRUDED a développé en 2011 deux outils de partage de l'information : les documents de mutualisation et les fiches projets. Ces deux outils visent à favoriser l'échange de bonnes pratiques vers le plus grand nombre.

### Documents de mutualisation

Ces documents présentent, sur une thématique donnée, différents retours d'expériences émanant de communes adhérentes. Ils permettent ainsi à tout élu qui souhaiterait se lancer dans un projet similaire d'avoir à disposition différents exemples de conceptions possibles. L'objectif n'est pas de donner des solutions « clés en main », mais bien de présenter des contextes et des réflexions aboutissant sur des choix adaptés et uniques.



Ces documents de mutualisation participent à la dynamique collective de partage d'expériences afin que celles-ci puissent, à leur façon, faire avancer les projets de chacun des adhérents. Les documents finaux résultent en général d'un questionnaire proposé aux communes porteuses des projets et réalisé en amont d'une rencontre. Les différentes thématiques abordées en 2011 sont les suivantes :

- **Eco-quartiers.** 12 ZAC ou lotissements ont été analysés de manière transversale au regard d'un certains nombre de critères : lutte contre l'étalement urbain, mixité sociale, déplacements, énergie, gestion des déchets, gestion des eaux, santé, etc.
- **Eclairage public.** Il s'agit d'un premier document rassemblant les choix d'une vingtaine de communes adhérentes en termes

- de réductions des amplitudes horaires, de nouveaux matériels performants, de non ou faible éclairage.
- **Eau.** Ce document liste les différents types d'actions menées par les adhérents pour la préservation des ressources en eau, d'un point de vue quantitatif et qualitatif.
  - **Mobilisation de la population sur le développement durable.** Les expériences de plusieurs communes en matière de mobilisation de leur population sur des thématiques liées au développement durable (outils utilisés, difficultés rencontrées, évaluation) ont été rapportées dans un document suite à une rencontre sur le sujet à Loperhet (29).
  - **Animal utilitaire.** A l'occasion d'une rencontre sur le sujet à Guipel, neuf fiches projets (voir paragraphe suivant) ont été réalisées sur différentes utilisations de l'animal : entretien d'espaces verts ou naturels et transport principalement, et rassemblées dans un document de synthèse.

Tous ces documents ont vocation à être étoffés par des nouvelles expériences, le recul pris sur certains projets, etc. Même s'ils pourront être édités, ils peuvent évoluer et c'est ce qui constitue également leur force.

## Les fiches projets

Les fiches-projets concernent des réalisations de communes adhérentes. Elles portent aussi bien sur des projets d'aménagement, que d'équipement public ou sur toute action communale intégrant une démarche de développement durable. Ces fiches permettent de découvrir les projets non pas tant sur l'aspect technique – qui est développé sans être trop poussé – mais principalement via la démarche des élus, leurs objectifs et leurs difficultés éventuelles. Les fiches sont rédigées et illustrées par les permanents et validées par les élus concernés, au fil des projets accompagnés par BRUDED. En 2011, les fiches suivantes ont été réalisées :

- Aménagement :
  - ZAC de Centre-bourg / Elven (56)
  - ZAC / Lauzach (56)
  - ZAC / La Vraie Croix (56)
  - Réalisation d'une place paysagère / Hillion (22)
  - Aménagement de bourg / Quistinic (56)
  - Ecoquartier / Plouaret (22)
  - Ecoquartier / Daoulas (29)
  - Ecoquartier / Guimaëc (29)
  - Ecoquartier / Plogastel Saint Germain (29)
  - Ecoquartier / Saint Rivoal (29)
  - Ecoquartier / Silfiac (56)
- Equipement public :
  - Réalisation d'un pôle périscolaire / Plourhan (22)
  - Réalisation d'un complexe sportif / Saint-Nolff (56)
  - Rénovation d'une mairie / Penestin (56)
  - Réalisation d'un espace jeux-centre de loisirs / Hédé-Bazouges (35)
  - Réalisation d'une annexe de salle multifonction / Saint-Rivoal (29)
  - Réalisation d'une annexe de salle municipale « lieu de vie » / Tréflévénez (29)
  - Rénovation d'un presbytère en mairie et logements / Tréouergat (29)
  - Réalisation d'une salle polyvalente en paille / Mouais (44)
- Autres
  - 9 fiches sur des expériences d'animal utilitaire
  - Démarche zéro phyto, la Plourasette / Plouër sur Rance (22)
  - Passage en produits ménagers écologiques pour les locaux communaux / La Chapelle-Bouëxic (35)
  - Toilettes sèches / Pluneret (56)



- 5 documents de mutualisation pour mettre en valeur la dynamique régionale engagée sur différents sujets : éclairage public, protection de l'eau, écoquartiers, mobilisation de la population sur le développement durable, animal au service de la collectivité
- 31 fiches projets de réalisations de communes mises à disposition des adhérents pour un meilleur partage d'expériences
- Ces documents viendront alimenter le futur site Internet

## 4.3 Les visites

Depuis sa création, BRUDED propose aux élus de visiter les projets portés par ses adhérents, pour « donner à voir » des réalisations innovantes. Ainsi, les visites des écoquartiers de Langouët et d'Hédé Bazouges continuent encore aujourd'hui, faisant toujours référence au niveau national. D'autres visites de projets remarquables sont également réalisées de façon plus ponctuelle. Dans ce cadre, un cycle de visites de projets d'urbanisme, mettant l'accent sur la démarche globale de développement durable des élus, a été proposé en début d'été.

### Le cycle de visites de projets d'urbanisme durable

En 2011, le réseau BRUDED a mis de côté l'organisation des Ateliers et a décidé d'initier un cycle de visites avec un objectif similaire : montrer comment des élus ont traduit leur démarche globale à travers des réalisations récentes d'urbanisme.

Le réseau BRUDED s'est appuyé comme à son habitude sur des réalisations de communes adhérentes dont une très forte majorité ont reçu les aides de l'Eco-FAUR. Les services de la région Bretagne se sont d'ailleurs associés à certaines de ces visites pour informer les élus présents de l'évolution des règles de l'Eco-FAUR (Eco-FAUR2).

### Cycle de visites de projets d'urbanisme durable

Espaces publics, nouveaux quartiers d'habitation ou bâtiments publics en milieu rural. Visitez des projets ambitieux ayant fait l'objet d'une réflexion globale dans leur conception, avec les élus et partenaires qui les ont portés



### ■ Bilan de ce cycle de visites

Date	Lieu	Thématique	Participants			Collectivités	
			Elus	Agents	Autres	Non adhérentes	Adhérentes
28/06	Elven	ZAC de centre-bourg	11	1		1	5
28/06	Hilion	Aménagement de la place centrale	4				2
01/07	Saint Médard sur Ille	Rénovation de la salle polyvalente	9	1	2	1	3
08/07	Mordelles	ZAC Plaisance	8	2			4
13/07	Mouais	Construction d'une salle multifonctions	20	6	10	5	7
<b>Total</b>			<b>52</b>	<b>10</b>	<b>12</b>	<b>7</b>	<b>21</b>
			<b>74</b>			<b>28</b>	

- 5 visites organisées avec un temps important consacré à l'échange sur la démarche globale
- 28 communes y ont participé dont une majorité (21) de communes adhérentes
- 74 participants étaient présents dont une majorité d'élus

## ■ Bref descriptif des 5 visites

### **Le 28 juin à Elven (56)**

#### **ZAC de centre-bourg**

Une douzaine d'élus, principalement morbihannais, se sont retrouvés à Elven pour visiter le chantier de la ZAC de centre bourg et échanger avec les élus et le représentant d'EADM sur la conception et la réalisation de cette opération. Créée en 2007, elle est la concrétisation d'une volonté de l'équipe municipale de proposer un logement dense en centre bourg en favorisant la mixité sociale, de réaménager un espace à l'abandon (friche), de travailler sur la centralité et les circulations, et enfin de soutenir l'activité commerciale.



### **Le 28 juin à Hillion (22)**

#### **Aménagement d'une place paysagère en centre bourg**

Une place paysagère ponctuée d'arbres en pleine croissance, parcourue par un ruisseau surmontée de passerelles, avec des bancs qui invitent à se reposer, où la voirie réduite et des places de stationnement intégrées ne mangent pas tout l'espace, dominée par un mât d'éclairage équipé de panneaux solaires et d'une petite éolienne, c'est ce que découvrent les visiteurs en arrivant face à l'espace culturel Palante. La volonté des élus était bien d'en faire l'élément central de l'aménagement du bourg, et non un simple parking. Alain Lafrogne, adjoint aux finances et au développement durable a souligné l'importance de la réflexion en amont (appui du CAUE) avec les critères de l'AEU comme fil conducteur de ce projet qui a obtenu les aides de l'Eco-FAUR. Parmi les priorités retenues, il a notamment cité la mixité des usages, la limitation des zones imperméables, la protection de la biodiversité, la réduction de la consommation électrique de l'éclairage public, l'utilisation des matériaux locaux. Un an après son inauguration, les élus sont particulièrement satisfaits de constater que les Hillionnais s'approprient l'espace progressivement et en font un lieu de vie et de rencontres.

### **Le 1<sup>er</sup> juillet à Saint Médard sur Ille (35)**

#### **Rénovation de la salle polyvalente**

Lionel Van Aertryck (maire) a présenté les grands axes de cette rénovation, soutenue notamment par la Région (Eco-FAUR), la CAF et le CG35 :

- le choix de rendre accessible les 4,5 mètres sous toiture pour préserver la qualité architecturale du bâti, économiser l'espace et les matériaux. Cela a nécessité la mise en œuvre d'un élévateur.
- le travail sur les économies d'énergie qui a permis de passer d'un bâtiment classé "D" à "B" grâce à l'apport solaire passif, une isolation renforcée, la mise en place d'une chaudière gaz à condensation, un éclairage naturel important, la mise en œuvre de 20 m<sup>2</sup> de panneaux photovoltaïques...
- les économies d'eau par du matériel hydro-économe et une cuve de récupération d'eau de pluie pour l'arrosage
- le travail sur la qualité sanitaire de l'air intérieur avec le choix de peintures naturelles, de linoléum pour les sols...



L'étude énergétique ainsi que l'accompagnement de l'agence locale de l'énergie et du climat du Pays de Rennes, à travers le contrat énergie partagé, ont permis d'éclairer les décisions prises par les élus. La maîtrise d'œuvre ayant été choisie par l'équipe municipale précédente, sans cahier des charges spécifique, il s'est avéré important de s'entourer de conseils techniques pour être force de proposition et lui donner du répondant. A noter la petite prairie fleurie plantée par la commune à l'arrière de la salle : ce jour là, elle accueillait de nombreux butineurs et oiseaux venus s'approvisionner en graines.

### **Le 8 juillet à Mordelles (35)**

#### ***La ZAC Plaisance du centre-bourg de Mordelles***

Dans un contexte de développement démographique important en périphérie rennaise, la « ZAC Plaisance », située dans le centre du bourg, s'inscrit dans un projet d'ensemble. La commune de Mordelles a fait le choix de favoriser le logement pour tous dans le bourg (foyer-logement, locatif social, standing...) dans la continuité architecturale, paysagère et fonctionnelle de l'existant, tout en recherchant une qualité de vie, en facilitant l'accès aux commerces de proximité et aux services (médecins, halle culturelle...), en créant des espaces paysagers dont une partie permet de gérer les eaux pluviales, et un espace piétonnier favorisant les déplacements doux.



### **Le 13 juillet à Mouais (44)**

#### ***La salle multi-fonctions de Mouais (chantier paille)***

Dans cette petite commune, la 2<sup>ème</sup> moins peuplée du département, les visiteurs ont pu découvrir un vrai projet communal, porté par un maire et son conseil, réfléchi à l'échelle de 30 ans et orienté vers le développement d'un tourisme rural où ici des éléments patrimoniaux (chapelle, moulin, palis, manoir...), ici des éléments naturels (étang, bocage, 20% de la surface est cultivée en bio...) se mêlent avec les nouveaux projets de la commune (écoquartier, passage à gué, signalétique-jeu de piste artistique...) et se répartissent entre "Mouais l'océan" et "Mouais les pins", comme l'a présenté avec humour mais conviction Yves Daniel, maire de la commune. La salle multifonctions intègre le projet communal, entre ruralité des matériaux utilisés (bois, paille...) et modernité de la conception (étanchéité à l'air, géothermie pour le chauffage...). Mais c'est avant tout un projet d'hommes, avec une forte implication de l'association d'insertion (ACPM44) et des habitants du Comité des fêtes accompagnés par 3 structures (Elément-terre pour la paille, Tierrhabitat pour les briques de terre crue et Alternative pour le pisé) pour former et encadrer les travailleurs et bientôt des stagiaires de la MFR de Riailé, qui développe depuis 3 ans des formations en éco-construction.



## **Les visites ponctuelles de projets innovants**

D'autres visites ont été organisées ponctuellement pour faire connaître des projets innovants aux autres communes, à l'occasion d'inauguration ou à la demande d'élus.

A noter que des visites « sur-mesure » sont également organisées dans le cadre des suivis des projets des adhérents par les salariés, pour faire se rencontrer les élus et montrer des exemples de ce qu'il est possible de faire dans des contextes similaires. Ces exemples, comptabilisés dans le suivi individualisé des communes, ne sont pas repris ici.

### ■ **Bilan de ces 3 visites**

→ **BRUDED a organisé 3 visites ponctuelles de projets innovants**

→ **Celles-ci ont rassemblé pas moins de 350 visiteurs, dont plus de 300 à l'inauguration de l'éco-hameau de La Pelousière à Langouët**



## ■ Bref descriptif de ces 3 visites

### **Le 30 mai à Lauzach (56) et Questembert (56)**

#### ***La ZAC et la piscine communautaire***

A la demande des élus de CAP Atlantique, BRUDED a organisé une journée de visites de réalisations innovantes intégrant des critères de développement durable. Une vingtaine d'élus se sont retrouvés le 30 mai 2011 pour visiter une ZAC à Lauzach dans laquelle une attention particulière a été portée aux circulations, aux matériaux, aux plantations et à la gestion des eaux. Accueillis par les élus porteurs des projets, ils ont ensuite visité la piscine communautaire de Questembert : chaleur fournie par une chaudière bois, travail sur les économies d'énergies et les matériaux, en sont les particularités.

### **Le 9 septembre à Langouët (35)**

#### ***L'inauguration de l'éco-hameau de La Pelousière***

La mairie de Langouët a confié à BRUDED le soin de présenter les enjeux de développement durable pris en compte dans la conception de l'aménagement et des habitations de l'éco-hameau de La Pelousière lors de son inauguration, devant une foule de plus de 300 personnes.

« Les innovations apportées par la commune de Langouët sur ce projet ne manqueront pas de servir à d'autres » a souligné Serge Moëlo, coprésident de BRUDED lors de son discours, aux côtés Daniel Cueff, maire de Langouët) de Jean-Yves Le Drian (président de la Région Bretagne), de Jean-Louis Tourenne (président du Conseil général), de Vincent Renault (Habitation Familiale) et des élus des communes du Val d'Ille.



### **Le 13 octobre à Pénestin (56)**

#### ***La réhabilitation de la mairie***



Près de 30 élus de communes adhérentes se sont retrouvés à Pénestin pour visiter la mairie réhabilitée et agrandie en 2008, projet primé à l'Eco-FAUR pour l'intégration de critères de développement durable.

Si les élus ont souhaité conserver le cachet du bâtiment initial, il n'était pas question de se priver de procédés architecturaux moderne pour l'extension, pourvu que ceux-ci s'intègrent bien dans le bâti ancien. Les objectifs fixés à l'équipe de maîtrise d'œuvre étaient donc l'atteinte des objectifs en termes de surface, de fonctionnalité, mais aussi la conservation du manoir, tout en travaillant sur sa consommation énergétique, et son intégration dans une mairie moderne pouvant proposer des services de qualité. La maîtrise d'ouvrage a insisté dès le début du projet sur l'aspect « économie d'énergie » (eau, chauffage notamment). Une fiche technique a été réalisée pour ce projet.

## La visite des écoquartiers de Hédé-Bazouges et Langouët

Ouverte essentiellement aux collectivités, la visite permet de découvrir 3 réalisations d'écoquartiers :

- les Courtils à Hédé-Bazouges
- la Prairie Madame à Langouët
- le nouveau éco-hameau de « La Pelousière » à Langouët



Les visites sont abordées sous l'angle de la volonté politique et de la démarche mise en œuvre par chacune des deux communes. Les thématiques suivantes sont systématiquement abordées : mixité sociale, densité/préservation des terres agricoles, place de la voiture, lien social, gestion de l'eau, biodiversité, économies d'énergie (étanchéité à l'air, isolation), qualité de l'air intérieur...

<b>Communes adhérentes de BRUDED</b>	Berrien (29), Pluneret (22)
<b>Autres collectivités</b>	Louannec (22), Communauté de communes du Pays Glazik (29), Saint Allouestre (56) avec le CAUE56, Hirel (35), Pays de Redon (56/35/44) avec l'ARIC et le CAUE56, PNR des Monts d'Ardèche (07), Sébazac (12), CAUE des Vosges (88), SICOVAL sud-toulousin (31), PNR Marais d'Opale (62), CAUE du Doubs, Communauté d'agglomération de Bourges plus (18), Saint Hilaire des Landes (35) avec le CERUR, Trebeurden (22), Caro (56) en lien avec le CAUE56, Paimpol (22) la Semaeb, Communauté de communes de Bretagne Romantique (35)
<b>Autres acteurs</b>	MFR de Baulon, Master urbanisme Université de Rennes 1, Centre de formation de Port Brilllet, Master 2 ENSAB

- En 2011, BRUDED a organisé, en lien avec les élus concernés, 22 visites (25 en 2010) des écoquartiers de Bazouges et Langouët, pour 24 groupes différents et 421 visiteurs (412 en 2010)
- 17 groupes (soit 221 participants) provenaient de Bretagne et 7 (soit 200 participants) d'autres départements
- Les élus concernés (Jean-Christophe Bénis, 1er adjoint de Hédé-Bazouges et/ou Daniel Cueff, maire de Langouët) ont participé à 16 visites, en donnant priorité aux groupes d'élus
- Les visiteurs sont en très grande majorité des élus accompagnés éventuellement de techniciens, bureaux d'études, CAUE...

### Les visites organisées par les communes

Au-delà de l'implication des salariés de BRUDED dans l'organisation de visites, rappelons que plusieurs communes adhérentes organisent elles-mêmes des visites, pour témoigner de leur expérience. Il nous est impossible de les citer toutes, ne serait-ce que par méconnaissance de tout ce qui se fait de manière spontanée dans le réseau. Parmi les communes particulièrement impliquées, et qui nous fournissent un retour, citons :

#### ■ Mordelles

Elus (Bernard Poirier, Jean-Claude Berthelot, Robert Esnault, Luc Mallet) et services (Jean Claude Briand, Hervé Nouvel) ont accueilli 30 visites en 2011 (soit plus de 400 visiteurs) ! Là aussi les visiteurs sont très majoritairement des élus et techniciens bretons et du grand ouest venant découvrir les aspects urbanisme

durable (ZAC Plaisance du centre bourg et ZAC Le Pâtis-les rues) mais aussi la politique de développement du commerce de proximité, l'éco-conception des bâtiments (mairie, salle de sports, espace enfance ...) ou la politique « zéro phyto » de gestion des espaces verts. Nouveauté 2011, la commune a fait visiter à 11 reprises ses nouveaux ateliers techniques municipaux.

#### ■ Silfiac

L'association Skoll Tiez Silieg (Raphaëlle Lachèze) en lien avec la commune de Silfiac (Serge Moëlo, maire) a accueilli 55 visites en 2011 (1500 visiteurs). Ici ce sont majoritairement des lycées, des écoles, des étudiants (45 visites) souhaitant découvrir l'écoquartier qui viennent à Silfiac.

#### ■ La Chevallerais

Les élus de La Chevallerais (Elisabeth Cruaud, maire et Alain Rochefort, adjoint) ont accueilli 4 groupes d'élus en 2011, représentant une quarantaine de visiteurs.



### Bilan des visites organisées par BRUDED en 2011

- **BRUDED a organisé 30 visites de projets portés par ses adhérents, dont 22 pour les seuls écoquartiers de Bazouges et Langouët, et 5 dans le cadre d'un cycle de visites de projets d'urbanisme durable mettant en exergue la démarche globale des élus**
- **Au total, ces visites ont rassemblés près de 850 participants, dont 420 sur les écoquartiers de Bazouges et Langouët, plus de 300 à l'inauguration du nouvel éco-hameau de La Pelousière à Langouët et près de 130 sur les autres réalisations**
- **En 2012, le nombre de visites concernant les écoquartiers de Bazouges et Langouët devrait diminuer, et l'accent sera mis sur le développement des visites d'autres réalisations innovantes des communes adhérentes**
- **En particulier, le cycle de visites de projets d'urbanisme durable sera reconduit**

## 4.4 Les rencontres

Afin que les élus puissent débattre et échanger leurs pratiques sur les différentes thématiques du développement durable, BRUDED organise régulièrement des rencontres à travers le territoire breton. Cette année, deux de ces rencontres ont été organisées dans le cadre d'événements régionaux. Elles sont rapportées un peu plus loin dans le compte-rendu.

### Les rencontres BRUDED 2011

Les rencontres BRUDED sont ouvertes en priorité aux élus des communes adhérentes, mais aussi parfois aux agents techniques. Elles leur permettent de mieux connaître leurs projets respectifs et de débattre sur des thèmes du développement durable. Généralement, le nombre de participants est limité (15-20) afin de faciliter les échanges et que chacun puisse s'exprimer. En cas de forte demande, un thème peut être proposé assez rapidement sur une autre partie du territoire.

Face au constat que les distances à parcourir peuvent être un frein à la participation, il a été expérimenté trois rencontres territoriales pour que les adhérents puissent mieux connaître leurs projets respectifs et engager des réflexions à cette échelle.

## ■ Bilan des rencontres BRUDED

Date	Lieu	Thématique	Participants			Collectivités	
			Elus	Agents	Autres	Adhérentes	Non adhérentes
29/01	La Chapelle-Thouarault	ZAC, écoquartiers	37	0	0	13	2
07/04	Cléguérec	Rencontre territoriale (RT)	5	0	0	5	0
09/04	Saint-Gilles	Eclairage public	18	2	0	11	0
10/05	Lauzach	ZAC, écoquartiers	32	1	0	18	1
19/05	Saint-Rivoal	Durabilité monde rural	29	0	4	11	10
24/05	Cléguérec	Eclairage public (RT)	7	0	0	6	0
08/06	Plouër/Rance	Restauration collective bio	19	9	0	12	3
23/06	Botmeur	Ecoquartiers en zone rurale	30	0	2	13	1
17/09	Ploulec'h	Rencontre territoriale (RT)	6	0	0	4	0
29/10	Loperhet	Mobiliser la population	15	0	0	6	1
07/11	Saint-Nolff	Economie d'espace	27	0	0	16	0
15/11	St-Médard-sur-Ille	Eclairage public	20	5		14	0
23/11	Guipel	L'animal utilitaire	12	7	2	10	5
22/12	Trémargat	DD et monde rural	21		5	13	
Sous total			278	24	13	152	23
TOTAL			315			175	

→ 14 Rencontres en 2011 qui ont rassemblé 315 visiteurs issus de 175 collectivités soit en moyenne 22 participants et 12 communes par Rencontre

→ Un compte-rendu systématique de chaque rencontre, envoyé à tous les adhérents

## ■ Bref descriptif des rencontres BRUDED

### 29 janvier à La Chapelle Thouarault (35)

#### *ZAC, lotissements, PLU : de la volonté politique à la réalisation concrète*



Venus échanger sur la prise en compte de la qualité de vie, des économies d'énergie, des déplacements doux, de la biodiversité... dans les nouveaux quartiers d'habitations, les participants ont pu s'appuyer sur l'expérience de la ZAC de la Niche aux oiseaux, présentée par Jean François Bohuon (maire), la création de la ZAC aux oiseaux s'est traduite, dès l'origine du projet, par une orientation forte vers des critères de qualité de vie (démarche AEU/ADDU) : priorité faite aux piétons et aux cyclistes, parkings groupés, préservation des haies bocagères et développement du végétal, lieux favorisant la rencontre... et vers des

critères environnementaux : gestion de l'eau en surface, plantations locales favorisant la biodiversité, constructions économes en énergie, récupération de l'eau de pluie... Mais au-delà de toute incitation ou obligation, c'est dans la sélection des architectes, "investis et désireux de répondre à cette démarche", que se concentre la commune pour créer un quartier agréable à vivre et durable.

**9 avril à St Gilles (35)**

***Eclairage public : comment limiter la consommation et la facture ?***



La Rencontre s'est tenue en parallèle du salon grand public Eco ener'gilles organisé par la commune pour sensibiliser les habitants aux économies d'énergies et aux énergies renouvelables. Sur la base des témoignages de Saint Gilles, Bouvron et Préfailles, le groupe a échangé sur l'extinction de l'éclairage de nuit, très largement pratiqué, tant pour les lotissements que pour le bourg, avec une adaptation des horaires le week-end. Ces changements, fait avec ou sans concertation, mais toujours avec une information, ont le plus souvent suscité peu ou pas de réactions de la population, semblant indiquer une compréhension des habitants de la nécessité de réduire les consommations. Les participants ont également échangé sur les nouveaux matériels (éolien, LED...) qui peuvent aller, selon les fabricants, du dysfonctionnement total à une satisfaction réelle, par ceux qui les expérimentent aujourd'hui (Saint Gilles et Bouvron). Reste à voir sur la durée, le comportement de ces nouveaux matériels, sur lesquels les professionnels de l'éclairage sont encore prudents.

**10 mai à Lauzach (56)**

***La ZAC, un outil efficace pour une urbanisation durable ?***

La rencontre, riche en échanges, a mis en évidence la prise en compte forte de certains aspects du développement durable à Lauzach : la gestion des eaux, le travail sur la taille des voiries et leurs matériaux, l'attention portée à l'aspect végétal et rural du quartier, ainsi qu'à la prise en compte du bio climatisme dans les préconisations pour les lots libres. Le débat s'est également arrêté sur la question de la densité, et de la priorité qui pourrait être mise sur l'aménagement des dents creuses même dans les bourgs ruraux. La rencontre s'est achevée par une visite de la ZAC.



**19 mai à Saint Rivoal (29)**

***Comment maintenir la vie sur les petites communes ? – Rencontre coorganisée avec le PNRA***



La rencontre a commencé avec le témoignage d'Yves-Claude Guillou, maire de Saint Rivoal, qui a présenté les facteurs de dynamisme de sa commune : richesse patrimoniale, développement du tourisme, de l'activité artisanale, des commerces et des services, vie associative dynamique... Au cours des débats, d'autres communes ont témoigné de leurs actions, notamment pour favoriser des lieux et des moments de rencontre entre habitants, ou simplement en concertant davantage la population pour qu'elle se sente mieux intégrée à la commune. Serge Coatmeur, adjoint au maire à l'île de Sein, a quant à lui témoigné des actions des élus pour le maintien des services et commerces sur l'île. Il a également évoqué certaines difficultés, partagées par les communes rurales. Plus de souplesse réglementaire pour les petites communes, un développement de services publics à temps partiel en zone rurale ou sur les îles et une solidarité de la part des grandes communes ont été quelques-uns des souhaits évoqués. Enfin, Roger Mellouet, vice-président du PNRA, a témoigné sur la thématique d'aménagement de bourg, et en particulier sur la nécessité pour les élus de maîtriser le développement de leur territoire grâce à un outil comme le Plan Local d'Urbanisme, une façon pour les élus de retrouver leur pouvoir politique...

**8 juin à Plouër-sur-Rance (22)**

***Comment introduire les produits bios ou durables dans la restauration communale ? - Rencontre à destination des élus et cuisiniers***

Initiée en 2006, par un retour en régie, la démarche des élus de Plouër se base sur 3 objectifs : proposer des aliments de qualité (bios ou durables), favoriser les circuits courts (local), privilégier la saisonnalité.

Pour y arriver, la municipalité a décidé de donner les coudées franches à son cuisinier, Gilles Flageul, pour rencontrer les producteurs, négocier les prix, ... Aujourd'hui, sur les 350 repas/jour (200 sur place, 150 livrés à pied ou en véhicule en liaison chaude), 35% en moyenne sont en bio. Au-delà du « mieux manger », les participants ont pu découvrir la cohérence du projet global de la commune qui passe ici par le « mieux nettoyer » avec l'utilisation de produits ménagers écologiques (écolabel), le « mieux gérer ses déchets » avec une collecte de cartons et un compostage des déchets de cantine, le « mieux se déplacer » avec 3 pédibus en fonctionnement et un réseau de circuits pédestres qui amènent à l'école, « le mieux apprendre » avec la mise en place d'un jardin pédagogique...



### **23 juin à Botmeur (29)**

#### ***Les écoquartiers en zone rurale***



4 communes finistériennes étaient venues présenter leur projet déjà bien avancé : Daoulas (35 lots), Guimaëc (14 lots), Plogastel-Saint-Germain (26 lots) et Saint-Rivoal (7 lots). Serge Moëlo, co-président de BRUDED et maire de Silfiac était également venu apporter son retour d'expérience d'écolotissement déjà en fonctionnement. Georges Isaac, maire de Botmeur, a introduit la matinée par la présentation de sa commune, qui remettait en cause un certain nombre d'idées reçues sur le monde rural (une population diversifiée en termes d'âge et qui compte une majorité d'actifs, ...). Il a également commenté l'intérêt de maintenir la vie en milieu rural. Le projet de créer un lotissement communal répond en partie à cet enjeu, et ce, de façon maîtrisée. Les échanges ont porté ensuite sur toutes les phases du projet d'écolotissement, que chacun des témoins présents a pu illustrer par son retour d'expérience.

### **29 octobre à Loperhet (29)**

#### ***Comment mobiliser la population sur le développement durable ?***

Parce qu'« il faut tout un village pour élever un enfant » (adage africain), Monique Herrou, adjointe à l'enfance scolarisée à Loperhet a décidé de créer une commission sur l'éducation partagée, avec des élus et autres acteurs du territoire concernés par les différentes formes d'éducation. L'objectif est de créer de la cohérence à l'éducation en prenant le temps de réfléchir au sens des actions menées et en incitant les différents acteurs à mieux travailler ensemble. A Saint-Urbain, Sébastien Gallet, conseiller à l'urbanisme et au DD à Saint Urbain, nous a rapidement présenté la démarche, qui est passée par la participation de la population à des ateliers de travail thématiques animés par les élus. Cette démarche a permis d'élaborer un programme d'actions pour le DD. Les échanges d'expériences avec l'ensemble des participants a permis ensuite de partager diverses réflexions autour de cette thématique qui concerne toutes les tailles de communes.



### **7 Novembre à Saint-Nolff (56)**

#### ***Economie d'espace, enjeux et retours d'expériences***

La rencontre de Saint-Nolff le 7 novembre dernier a rassemblé de nombreux élus venus échanger sur l'économie d'espace autour des projets de Saint-Nolff et Séné. La Bretagne et le Morbihan en particulier, sont fortement touchés par l'artificialisation des sols et la banalisation des territoires. Au-delà des échanges sur les formes de densité, l'attention particulière à porter aux centre-bourgs, les élus ont surtout insisté sur la nécessaire volonté politique de maîtriser le



développement de son territoire, mettant en avant que les outils existent pour rendre cette maîtrise possible.

### **15 novembre à Saint-Médard sur Ille (35)**

#### ***Eclairage public***



28 participants des communes du Val d'Ille et du Pays de Liffré ont échangé sur la problématique de l'éclairage public sur la base des éléments techniques apportés par le SDE35 et le retour d'expérience de Saint-Lunaire. Après avoir réalisé un diagnostic approfondi, Saint Lunaire a mis en place un schéma directeur pour un contrat de gestion de l'éclairage public sur une période de 15 ans avec renouvellement du parc (lampadaires et mâts). En parallèle, la commune a cessé l'éclairage de nuit, générant au passage près de 11 000 euros d'économies annuelles, entièrement réattribuées à

l'investissement. Pratiquement plus aucune commune n'éclaire de manière continue. Majoritairement, l'extinction se fait entre 22 et 23h en semaine, entre minuit et 2h le week-end. Côté allumage, il se fait le plus souvent à 6h ou 6h30. Plusieurs communes ont témoigné du non-respect de ces recommandations ou normes, estimant qu'elles entraînaient un éclairage démesuré ("on n'a pas besoin d'être éclairé comme un parking de supermarché"), à l'encontre des politiques de maîtrise de l'énergie. Côté engagement, plusieurs communes (Vignoc, Langouët...) ont décidé d'adhérer au dispositif Eco-watt. Les illuminations de Noël sont également passées sous le crible des économies...

### **23 novembre à Guipel (35)**

#### ***L'animal au service de la collectivité***

Cette rencontre a permis de constater que le retour de l'animal dans les communes était un vrai phénomène de fond, notamment pour la gestion d'espaces difficiles d'accès (pentus, humides...) ou étendus : bassins de rétention des eaux de pluie, fonds de vallée, prairies... Pour les communes qui ont mis en place du pâturage, l'animal (vaches, moutons, chèvres...), est jugé plus efficace et plus économique que l'entretien qui était réalisé auparavant avec une débroussailleuse, un rotofil ou une tondeuse. Au-delà de l'efficacité, les avantages cités par les communes sont nombreux : moins de bruit, moins de carburant, plus de biodiversité..., mais surtout une vraie satisfaction des habitants, qui se déplacent le week-end pour voir les animaux, pique-niquer... Au-delà du pâturage, quelques communes développent une vraie dynamique autour de l'animal comme à Saint-Père-Marc-en-Poulet dont le cheval territorial remplace le tracteur pour l'arrosage des massifs, le ramassage des poubelles et des déchets verts, le désherbage à la herse du cimetière jusqu'au transport du Père Noël. C'est le cas aussi à La Chapelle-Gaceline. A La Chapelle des Fougeretz, les ânes viennent une fois par mois en soutien des lignes pédibus pour devenir "asinobus". Quand à Questembert, la commune démarre un ramassage des emballages recyclables légers du centre-ville à cheval.



### **22 décembre à Trémargat (22)**

#### ***Le développement durable comme facteur de dynamisme pour les communes rurales***



Eric Bréhin, maire de cette commune de 178 habitants dans l'ouest des Côtes d'Armor, la plus verte « électoralement » de Bretagne, a expliqué que la logique du développement durable y est partagée par une grande majorité de la population. L'équipe municipale est plus dans l'accompagnement que dans l'orientation par des projets ou de la sensibilisation. Ainsi, la municipalité a organisé un chantier participatif pour restaurer la salle des associations et un autre permettra de refaire la place autour de l'église. Par ailleurs, la

commune rénove un bâtiment pour y créer une épicerie qui proposera des produits locaux et une centrale d'achat. Les participants ont convenu que sur les communes avec une population moins sensibilisée et

impliquée, les élus devaient être porteurs d'une vision politique à long terme, s'inscrire dans une démarche d'éducation populaire visant à développer le sens critique de chacun et leur implication, faire preuve de courage pour mener des projets innovants et des démarches participatives. Les élus des communes doivent aussi préserver ou retrouver leur capacité d'autonomie et d'initiative, quand bien même de plus en plus de compétences migrent vers les intercommunalités. Serge Moëlo a conclu en évoquant le besoin d'une vision utopique partagée par le plus grand nombre du devenir de leur commune. L'après-midi a été consacré à la rencontre d'acteurs économiques et associatifs locaux.

## **2 rencontres organisées par BRUDED dans le cadre d'évènements régionaux**

En plus des 14 rencontres décrites ci-avant, BRUDED en a organisé deux autres dans le cadre d'évènements régionaux :

### **Le 16 juin aux Rencontres Energies et Territoires ruraux du Mené**

#### ***La réhabilitation du bâti ancien et des centres bourgs***



L'ambition de la communauté de communes du Mené est, d'ici 2030, de produire plus d'énergie qu'il en est consommé sur son territoire. Pour faire découvrir ses réalisations, les projets en cours et prendre du recul par le biais de retours d'expériences d'autres territoires, la Communauté de communes a organisé une semaine de conférences, portes ouvertes et animations du 15 au 18 juin.

BRUDED a été associée à l'organisation de cet évènement dont les partenaires étaient l'Ademe, Région, services de l'Etat, Le CG22, Agences locales de l'énergie...

Le jeudi 16 juin, la journée des ateliers thématiques a rassemblé près de 300 personnes. BRUDED a coordonné et animé celui sur le thème : "La réhabilitation du bâti ancien et des centres bourgs" suivi par une soixantaine de participants. Parmi

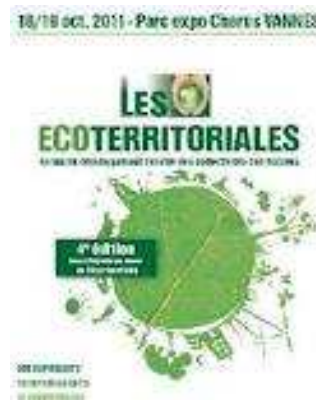
les intervenants, Daniel Cueff pour une présentation de l'Eco-FAUR<sup>2</sup> et Lionel Van Aertryck, maire de Saint-Médard-sur-Ille, pour la rénovation de la salle polyvalente.

### **Le 18 octobre dans le cadre des Ecoterritoriales**

#### ***Comment densifier tout en conservant un cadre de vie agréable ?***

Associée à l'évènement « Ecodéveloppement » de Vannes depuis l'origine, BRUDED a été sollicitée en 2011 pour apporter sa connaissance des expériences innovantes afin d'alimenter le programme des ateliers et également pour porter intégralement un de ces ateliers. Il a été choisi d'associer les problématiques de densification et de cadre de vie, ces deux notions étant souvent perçues comme opposées.

Autour des témoignages de deux élus – de Mordelle (35) et Saint-Laurent (22) – Daniel Cueff, en tant que Président de Foncier de Bretagne, a présenté les outils à disposition des collectivités pour s'orienter y compris en milieu rural vers la réappropriation des centre-bourg. Les débats, animés par Franck Guillouzouic ont rassemblé une trentaine de personnes.



## **Bilan global des rencontres organisées par BRUDED en 2011**

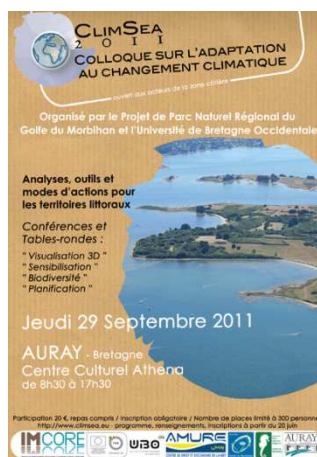
- 16 rencontres organisées sur le territoire ayant rassemblé plus de 400 participants
- Parmi elles, 3 rencontres territoriales proposées à des adhérents géographiquement proches, pour limiter les déplacements et favoriser une dynamique de territoire
- Parmi elles également, 2 rencontres organisées dans le cadre d'évènements régionaux



## 4.5 Les interventions extérieures

Régulièrement sollicités, élus et techniciens de BRUDED sont intervenus à plusieurs reprises :

- pour témoigner de retours d'expériences sur les écoquartiers mais également sur d'autres thèmes et sur le fonctionnement du réseau BRUDED
- pour animer des ateliers



Date	Organisateur	Contexte	Intervenant
06/01	CFPPA du Rheu	Intervention sur le thème « <b>actions communales impactant favorablement le développement rural local</b> » au lycée agricole du Rheu (35)	salarié
19/03	Nature et Culture	Animation de l'Atelier " <b>Construire et rénover durablement - vivre mieux en consommant moins d'énergie</b> ", avec les interventions de ALOEN, Synthèse Eco-habitat, Queven au salon Terre de Lorient (56)	salarié
09/04	Conseil de développement du Pays de Chateaubriant	Intervention sur le thème « <b>Retour d'expériences sur les éco-quartiers en milieu rural</b> » sur la commune de Treffieux (44)	salarié
29/09	Projet PNR Golfe du Morbihan et Université de Brest	Animation d'un Atelier dans le cadre du colloque européen CLIMSEA sur l'« <b>Adaptation des territoires littoraux aux changements climatiques</b> » à Auray (56)	salarié
10/11	CAUE 41	Intervention sur le thème « <b>Retour d'expériences sur les éco-quartiers en milieu rural</b> » pour accompagner la commune de Pierrefite-sur-Sauldre	salarié
15/11	Fédération des PNR Nord-Pas de Calais	Intervention à Lille (59) sur le thème « <b>L'aménagement durable dans les petites communes</b> » dans le cadre d'un colloque de retransmission de l'accompagnement de la fédération des PNR du Nord Pas de Calais de 9 projets d'éco-quartiers	F. Guillouzouic (Questembert)
17/11	CERTU/CNFPT/INS ET	Intervention sur le thème « <b>L'aménagement durable dans les petites communes</b> » à Paris dans le cadre d'une formation à destination des maitrise d'ouvrage (PNR, CC...)	JC Bénis (Hédé-Bazouges) salarié
01/12	REEB	Intervention autour du thème « la spécificité du public des élus dans les actions d'éducation à l'environnement » dans le cadre des rencontres régionales du REEB le 1er décembre à Belle Isle en Terre (22)	salariée

# 5 BRUDED, UNE ASSOCIATION TOURNÉE VERS L'EXTÉRIEUR

## 5.1 Les brèves de BRUDED

Lancées en février 2010, les brèves de BRUDED sont envoyées chaque début de mois aux adhérents et partenaires, ainsi qu'à toute personne qui en fait la demande. Elles relatent les activités proposées par BRUDED, les retours d'expériences transmis par les adhérents ainsi qu'une sélection d'informations sur le développement durable axées sur le territoire breton.

Le nombre d'inscrits à cette newsletter continue de croître parmi nos adhérents (diffusion sur les courriels des élus et services en plus de celui des mairies : au total 235 destinataires fin 2011 contre 199 fin 2010) et surtout parmi les autres destinataires (200 contre 64 fin 2010). Parmi eux, on compte une majorité de structures de Bretagne et Loire-Atlantique (169 destinataires) et 31 destinataires autres (21 appartenant à des structures hors Bretagne et Loire-Atlantique, 10 destinataires non identifiés).



Nombre de brèves relatant l'actualité des adhérents en 2011
Ambon (1), Breteil (4), CC du Pays de Liffré (1), CC du Val d'Ille (1), Chateaubourg (1), Concoret (1), Ercé Près Liffré (1), Gaël (1), Gueltas (1), Guimaëc (4), Guipel (2), Hédé Bazouges (3), Hillion (1), Hirel (1), Ile de sein (1), Kergrist (1), La Baustaine (1), La Chapelle Bouëxic (1), La Chapelle Thouarault (1), La Grigonnais (3), La Vraie Croix (3), Langan (1), Langouët (2), Le Pellerin (2), Le Tour du Parc (1), Le Verger (1), Locqueltas (1), Loperhet (5), Malansac (2), Mellionnec (1), Monteneuf (1), Mordelles (2), Motreff (1), Neulliac (1), Parthenay de Bretagne (1), Plérin (2), Plessé (3), Pleudaniel (1), Plourhan (2), Plunéret (3), Pordic (2), Préfailles (3), Questembert (3), Quistinic (2), Riec sur Bélon (1), Roscoff (2), Rosnoën (3), Saint Briac sur Mer (1), Saint Dolay (1), Saint Ganton (2), Saint Gilles (2), Saint Médard sur Ille (3), Saint Nolff (2), Saint Rivoal (1), Séné (2), Surzur (1), Treffieux (5), Tregrom (1), Trégueux (1), Trémargat (2), Tréouergat (1), Vignoc (3)

→ Fin 2011, les brèves de BRUDED étaient envoyées à 435 destinataires (contre 263 fin 2010), dont 235 parmi nos adhérents (contre 199 fin 2010) et 169 parmi des structures de Bretagne et Loire-Atlantique

→ 64 adhérents ont relaté leur actualité dans les brèves de BRUDED en 2011

## 5.2 Le site Internet

La fréquentation du site est en baisse : 200 visiteurs et 20% de pages visitées en moins par rapport à l'an dernier. Les visiteurs viennent toujours majoritairement de Bretagne (50%) et de l'Île de France (20%).

Cette évolution était attendue et explique la refonte du site annoncée lors de la dernière assemblée générale 2011, l'objectif étant de proposer :

- un site plus vivant, notamment en intégrant des témoignages, des vidéos, photos, et des actualités
- plus complet en terme de contenu
- avec de nombreuses pages projets
- plus ergonomique
- avec une recherche cartographique avancée.

Un cahier des charges a été élaboré, un prestataire a été retenu en décembre et le site sera construit progressivement au premier semestre 2012, pour une mise en service définitive à l'automne.

- 7225 visiteurs sur le site
- Un nouveau site présenté à l'AG 2012 qui sera opérationnel à l'automne



Le nouveau site en cours de construction

## 5.3 Autres outils de communication

2010 a vu la création de plusieurs outils de communication permettant à la fois aux adhérents de communiquer sur leur adhésion (autocollant à coller en mairie), et d'informer sur les missions menées par le réseau lors d'événements (kakemono).

L'effort nécessaire de communication autour des missions de BRUDED s'est poursuivi en 2011. En relation avec un atelier de graphisme, l'équipe a travaillé sur une plaquette de présentation de l'association. Cette plaquette, qui a été tirée à 8000 exemplaires, est distribuée lors de rencontres d'élus ou de réunions avec d'autres structures. Elle est disponible pour des adhérents qui souhaiteraient parler de BRUDED.

De la même façon, un nouveau kakemono respectant les codes et la charte graphique de la plaquette a été réalisé et imprimé.

Pour ces deux réalisations, des papiers recyclés et des encres végétales ont été privilégiés.



## 5.4 La participation de BRUDED à des groupes de travail

ADEME/ DREAL BZH/Région Bretagne	Jury régional des Trophées du Développement Durable
Association 4D	Création d'une fiche sur la Bretagne autour du thème de l'eau
CAUE 56	Travail commun
CC de Paimpol Goëlo	Ateliers de l'Agenda 21
CC du Pays du Mené	Comité de pilotage des Rencontres énergie
CG29	Guide Agenda 21 des petites communes
CG35	Commission consultative de l'environnement
Cluster Habitat durable 56 / CG56	Construction des actions du Cluster
CNFPT	Réseau des chargés de mission DD
CODELA/CG 44	Comité de pilotage de l'Eco-Forum
CRCI Bretagne	Cluster Eco-origin
DREAL Bretagne	Comité de pilotage régional Agenda 21.
Forum Eco-développement des collectivités	Comité de Pilotage
IRPA	Collège Aménagement durable.
Pays de Rennes/Audiar	Evaluation des démarches AEU sur les éco-lotissements
PNRA	Travail commun
Réseau rural Bretagne	Groupe « Ressources du territoire »
Réseau Territoire / Mairie conseil	Echanges réguliers

→ **BRUDED participe à une vingtaine de groupes de travail ou d'événements conduits par des partenaires extérieurs**

## 5.5 Des échanges tous azimuts pour faire le lien au niveau régional

On en oublie certainement ! Pour faire le lien entre les projets des communes et les différents acteurs susceptibles de les accompagner sur l'un ou l'autre des aspects d'un projet, BRUDED a été amenée à entrer en contact avec :

- les Agences Locales de maîtrise de l'Energie et du Climat : ALOEN, CLé, HEOL, Energ'ence, Pays de Cornouailles, Pays de Redon, Pays de Fougères, Pays de Saint Briec, ALECOB
- les CAUE 22, 56 et 44, les DDTM, la DREAL Bretagne, le PNRA, l'AUDIAR, la SELA, ARPE midi Pyrénées
- les professionnels du bâtiment et de l'aménagement : Abibois, Réseau français de la construction paille, Approche Eco Habitat, Réseau Ecobâtir, Compagnons bâtisseurs, CREPA, Fédération du bâtiment, Artisans, ...
- des acteurs de la restauration collective : Inter Bio Bretagne, GIE Manger Bio 35, GAB 56
- des acteurs de l'ESS : ADESS Brest / Morlaix / Pays de Cornouaille, MEDEFI Redon
- des acteurs de la gestion des espaces verts : Feredec, MFR St Grégoire (soutien de leurs formations éco-concepteur/eco-jardinier)
- des réseaux du monde rural et d'une transversale de développement : Réseau rural de Bretagne, FRCIVAM Bretagne et Pays de la Loire, Réseau Territoires, Association Cohérence, Nature et Culture
- des acteurs de l'environnement : Eau & Rivières de Bretagne, Bretagne vivante, REEB, CPIE Morlaix,...
- des collectivités : CC du Mené, professionnels

→ **BRUDED met en réseau les collectivités avec les acteurs incontournables susceptibles de les aider sur un projet et sur une vision globale de leur développement**

## 5.6 BRUDED dans la presse

### La presse locale

BRUDED est régulièrement citée dans la presse écrite locale, le plus souvent lors de l'adhésion ou de la réadhésion d'une commune au réseau. Quelques articles à souligner :

- Dans Ouest France :
  - 01/03 : Intervention de Bruded à la rencontre CPIE sur le DD
  - 14/03 : Partenariat entre BRUDED et le PNRA
  - 15/04 : Retour sur la Rencontre à Saint Gilles
  - 27/04 : retour sur l'assemblée générale de BRUDED à Silfiac
  - 09/06 : Retour sur la Rencontre à Plouër-sur-Rance
  - 27/06 et 29/06 : Retours sur la Rencontre à Botmeur (pages Finistère et locale)
  - 14/07 : Retour sur la visite à Mouais
  - 09/11 : Retour sur la Rencontre à Saint Nolff
- Dans le Télégramme
  - 12/03 : Partenariat entre BRUDED et le PNRA
  - 19/04 : Retour sur la Conférence à Plérin sur les Ecoquartiers
  - 21/05 : Retour sur la Rencontre à St Rivoal
  - 26/05 : Retour sur l'intervention de BRUDED pour le Pays Questembert
  - 16/06 : Retour sur la Rencontre à Plouër-sur-Rance
  - 09/07 : Retour sur la Rencontre à Botmeur

### **Habitat. Les éco-quartiers fleurissent en campagne**



### Partenariat avec Bretagne Durable

Mais cette année aura été marquée essentiellement par la concrétisation du partenariat de BRUDED avec Bretagne Durable (signé en décembre 2010) qui s'est traduit :

- sur le **site Internet** [www.bretagne-durable.info](http://www.bretagne-durable.info) par la publication d'articles concernant :
  - l'annonce d'événements de BRUDED (rencontres à Botmeur, Plouër sur Rance, Saint Nolff, cycle de visites sur l'urbanisme durable, atelier BRUDED aux écoterritoriales à Vannes)
  - des retours d'expériences des adhérents : écoquartiers finistériens, éclairage public, la Plourasette®
- dans le premier numéro du **magazine papier** où il a été publié :
  - un article sur la Plourasette®
  - la promotion pour l'atelier de BRUDED aux Ecoterritoriales
  - Une petite annonce pour les 4 projets d'écoquartiers finistériens

Il est prévu de publier la démarche d'un adhérent dans chacun des magazines papier (trimestriel).



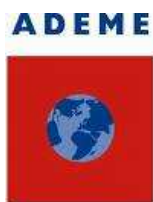
<b>Presse locale</b>	Ouest France : <b>31</b> articles mentionnant BRUDED dont <b>9</b> détaillant l'association ou l'un de ses évènements Le Télégramme : <b>20</b> articles mentionnant BRUDED dont <b>6</b> détaillant l'association ou l'un de ses évènements
<b>Bretagne Durable</b>	Des articles réguliers sur le site Internet et dans le magazine papier trimestriel sur les évènements BRUDED et les projets de ses adhérents.
<b>Autres publications</b>	<b>L'Age de faire</b> – janvier 2011 – présentation de BRUDED par Serge Moëlo, co-Président <b>Habitat Naturel</b> – dossier sur les écoquartiers avec des illustrations de communes du réseau BRUDED <b>Journal Ya !</b> – Article sur BRUDED et ses actions en Finistère <b>Et pour rappel (voir § 3) :</b> <b>Paysage et urbanisme durable (Mairie Conseils)</b> – présentation du réseau BRUDED – 12 pages <b>Publication MEDD et CERTU</b> - Ecoquartiers en zone rurale ? – Aménagement durablement les petites communes - 200 pages incluant la présentation détaillée des écoquartiers de Langouët, Hédé-Bazouges, Silfiac et St Nolff et du réseau BRUDED

- **BRUDED est régulièrement citée dans la presse locale et sur le site de Bretagne Durable**
- **Les communes adhérentes contribuent à cette notoriété, en mentionnant régulièrement la contribution de BRUDED dans leurs projets**
- **En 2011, ce sont 30 articles qui parlent de l'implication de BRUDED**

## 6 LES PARTENAIRES QUI NOUS SOUTIENNENT



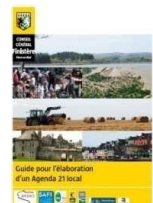
Depuis sa création, l'association a gardé un lien privilégié avec la Région Bretagne avec laquelle elle a élaboré une convention pluriannuelle d'objectifs pour 2010-2012. Celle-ci inclut notamment un travail sur l'évolution des cibles des dossiers EcoFaur (EcoFaur2) et sur les freins au développement durable rencontrés dans certains projets. Les permanents de BRUDED travaillent étroitement avec les services de la Région.



Pour accompagner l'évolution de BRUDED, une nouvelle convention a été mise en œuvre avec l'ADEME pour la période 2011-2012. Celle-ci précise que l'ADEME accompagne financièrement BRUDED sur la réalisation de fiches projet, l'organisation de Rencontres et l'accompagnement des projets communaux non suivis par un conseiller en énergie partagé. Des liens réguliers sont par ailleurs entretenus entre l'association et les agences locales de l'énergie et du climat.



La collaboration avec le Conseil général du Finistère s'est poursuivie en 2011 (dans le cadre d'une convention triennale 2010-2012). Il s'agit d'un travail de partenariat riche puisqu'un guide pour l'élaboration d'un Agenda 21 dans les petites communes a été élaboré en commun en 2011.



Le Conseil Général de Loire-Atlantique nous a également renouvelé sa confiance pour la 4<sup>ème</sup> année consécutive, permettant de dynamiser le réseau en Loire Atlantique.

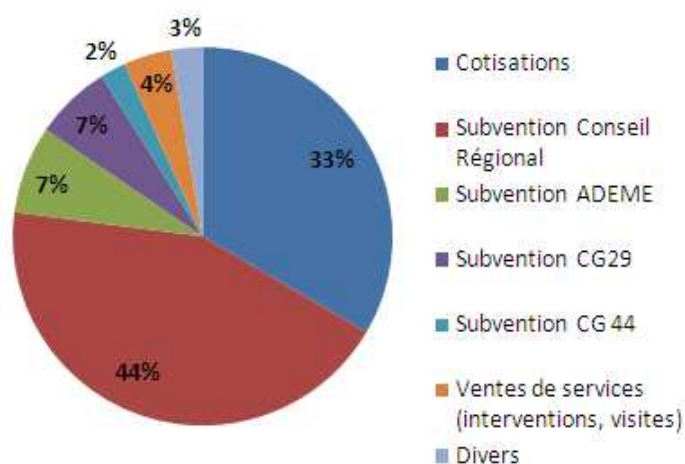
- **4 partenaires soutiennent BRUDED dans son action**
- **Ils sont un soutien indispensable à la continuité de la dynamique du réseau**
- **Des discussions sont en cours avec le Conseil général du Morbihan pour la signature d'une convention de partenariat en 2012**

## 7 COMPTES DE RÉSULTAT ET BILANS 2011

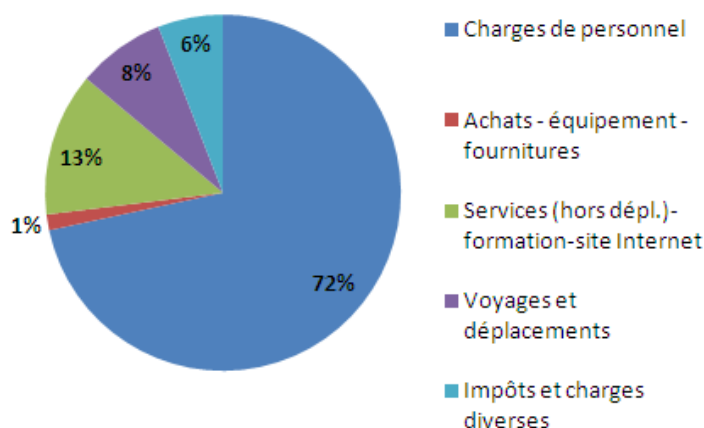
### 7.1 Comptes de résultat 2011

CHARGES	2010	2011	PRODUITS	2010	2011
<b>Achats</b>			<b>Ventes de produits et services</b>		
Etudes / prestations / Documentation	1 334	1 344	Intervention	2 709	2 397
Petit équipement	492	45	Visites	5 350	5 450
Fourniture administrative	1 575	1 854	Ventes de marchandises (repas AG)	1 345	1 505
<b>Total achats</b>	<b>3 401</b>	<b>3 244</b>	<b>Total ventes</b>	<b>9 404</b>	<b>9 352</b>
<b>Services extérieurs</b>			<b>Produits de gestion</b>		
Location matériel de bureau			Cotisations	69 730	76 651
Location salles	1 965	2 080	Subvention Conseil Régional	100 000	100 000
Maintenance/évolution site	5 920	6 136	Subvention ADEME	19 635	17 155
communication		0	Subvention CG29	15 000	15 000
Assurances	903	952	Subvention CG 44	5 000	5 000
frais de formation	3 584	1 809	Subvention CG56		0
<b>Total services extérieurs</b>	<b>12 372</b>	<b>10 977</b>	Produits gestion courante / pdts except.	225	1
<b>Autres services extérieurs</b>			Dons	87	
Honoraires	3 420	4 145	Transfert de charges	1 880	1 237
Hébergement extranet	517	1 076	Produits financiers	840	2 067
Catalogue et imprimé	2 857	3 802	CNASEA	3 033	
Déplacements	17 977	18 176	<b>Total produits de gestion</b>	<b>215 430</b>	<b>217 111</b>
Mission	2 556	1 970	<b>Reprise fonds dédiés</b>		<b>2 884</b>
Réception	2 729	3 221			
Frais postaux	1 348	329			
Téléphone Portable	2 527	1 753			
Accès Internet	1 708	2 021			
cotisation	30	80			
Service bancaire	123	235			
<b>Total autres services extérieurs</b>	<b>35 792</b>	<b>36 808</b>			
<b>Impôts, taxes et versements assimilés</b>					
Taxe sur les salaires	4 190	4 066			
Participation formation continue	1 931	1 979			
<b>Total Impôts, taxes et vers. assimilés</b>	<b>6 121</b>	<b>6 045</b>			
<b>Charges de personnel</b>					
Rémunérations du personnel	106 083	108 812			
Indemnités de stage + rupture conv.		2 695			
Congés payés	2 666	1 938			
Prime et gratification					
Indemnités et avantages divers	1 800	2 352			
Cotisations à l'URSSAF	31 931	32 703			
Cotisations mutuelles	361	370			
Cotisations retraite non cadre	7 638	7 871			
Cotisations ASSEDIC	4 667	4 707			
Charges sociales CP	1 132	805			
Médecine du travail	349	397			
<b>Total charges de personnel</b>	<b>156 627</b>	<b>162 650</b>			
<b>Autres charges</b>					
Dotations aux amortissements	1 848	1 384			
Charges exceptionnelles	509	2 601			
Autres charges	521	624			
Intérêts bancaires	92	8			
<b>Total autres charges</b>	<b>2 463</b>	<b>4 616</b>			
<b>Actions à réaliser</b>	<b>2 884</b>	<b>2 776</b>			
<b>TOTAL CHARGES</b>	<b>219 658</b>	<b>227 116</b>	<b>TOTAL PRODUITS</b>	<b>224 834</b>	<b>229 347</b>
<b>RESULTAT</b>	<b>5 176</b>	<b>2 231</b>			

Répartition des produits



Répartition des charges par poste budgétaire



- Le budget réalisé (227 116 €) a été revu à la baisse par rapport au prévisionnel voté à l'AG 2011 (244 884 €), en raison pour partie de la prise de retard de l'attribution de la subvention du CG56. Une partie des dépenses a été reportée en 2012 (la moitié des coûts du site Internet, l'édition de certains supports....).
- Les cotisations des adhérents ont augmenté de 10%. Elles représentent 33% des recettes (31% en 2010).
- Les subventions représentent 60% des recettes (62% en 2010). La subvention de l'Ademe Bretagne (46 854 euros sur 2011-2012), démarrée au 15 mars 2011, a été affectée en fonction de son état d'avancement au 31 décembre (17 155 €).
- Le fonctionnement courant (charges de personnel, fournitures, déplacements, téléphone et Internet) avoisine toujours 95% des charges, offrant une marge de manœuvre très faible.
- L'excédent comptable (2 231 €) ne représente de fait que 1% du budget.

## 7.2 Bilan 2011

BILAN ACTIF			BILAN PASSIF		
	2010	2011		2010	2011
<b>Actif immobilisé</b>			<b>Fonds associatifs</b>		
Concession, brevets, licences			Report à nouveau	181 529	187 205
Installations techniques, matériels	1 733	2 512	Résultat de l'exercice	5 676	2 231
Parts sociales Crédit coop	30 515	30 515	<b>Total fonds associatifs</b>	<b>187 205</b>	<b>189 436</b>
<b>Total actif immobilisé</b>	<b>32 248</b>	<b>33 027</b>	<b>Provisions</b>		
<b>Actif circulant</b>			Provisions pour risques	0	0
Créances	119 450	58 201	Provisions pour charges	0	0
Disponibilités	80 939	153 972	<b>Total provisions</b>	<b>0</b>	<b>0</b>
Charges constatées d'avance	1 973	0	<b>Fonds dédiés</b>		
<b>Total actif circulant</b>	<b>202 362</b>	<b>212 173</b>		<b>2 884</b>	<b>2 776</b>
			<b>Dettes</b>		
			Dettes fiscales et sociales	35 926	41 127
			Dettes fournisseurs	7 320	11 861
			Produits constatés d'avance	1 275	0
			<b>Total dettes</b>	<b>44 521</b>	<b>52 988</b>
<b>TOTAL ACTIF</b>	<b>234 610</b>	<b>245 200</b>	<b>TOTAL PASSIF</b>	<b>234 610</b>	<b>245 200</b>

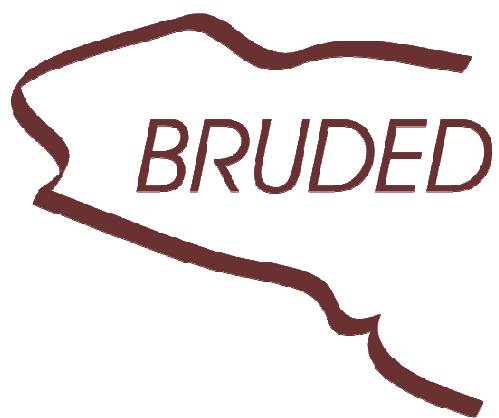


# **ANNEXE**

## Répartition des tâches transversales entre permanents au 31/12/2011

TYPE TACHES/ACTIONS	RELATIONS FONCTIONNELLES COLLABORATIONS / CONTACTS	QUI ?
<b>ACTIONS EXTERNES INDIVIDUELLES</b>		
<b>Suivi communes adhérentes, prospection</b>	Collectivités	Tous
<b>Démarche partenaires</b>	Propres à chaque territoire ou sièges de la structure se trouvant sur son propre territoire	Tous
<b>Valorisation expériences via le site Internet et la BDD</b>	Collectivités	Tous
<b>ACTIONS EXTERNES COLLECTIVES</b>		
<b>Visites Bazouges et Langouët</b>	Participants aux visites et Maires des communes	Mikael ( <i>Bruno en remplacement</i> )
<b>Autres visites</b>	Participants aux visites et élus référents des communes	Tous en fonction du territoire
<b>Interventions</b>	Partenaires, communes adhérentes	Tous en fonction du territoire
<b>Rencontres</b>	Collectivités adhérentes et partenaires	Tous (par binômes)
<b>VIE ASSOCIATIVE</b>		
<b>AG</b>	Co-présidents et Trésorier Salariés	Estelle (pilote) + Bruno
<b>CR d'activités annuel</b>	Co-présidents et Trésorier Salariés	Bruno (pilote) + Tous sur transmission de données et mise en page
<b>Organisation Bureau, CA</b>	Membres Bureau, CA	Lucie (pilote) + Estelle Bruno pour compte-rendu
<b>Vie de l'équipe</b> (formations, congés, gestion du temps de travail, convention de travail, salaires)	Salariés, co-présidents	Estelle (pilote) + Lucie Lucie pour fiches de temps
<b>Organisation réunions d'équipe</b>	Salariés	Estelle (pilote) Lucie pour résa salle Bruno pour compte-rendu
<b>GESTION FINANCIERE</b>		
<b>Comptabilité</b> (suivi facturations, bilan...)	Trésorier FIDUCIAL Stéphanie Casagrande Salariés	Mikael ( <i>Lucie en remplacement</i> )
<b>Déclarations trimestrielles</b> (charges patronales et salariales)	Trésorier FIDUCIAL Karine RENAULT	Mikael ( <i>Lucie en remplacement</i> )
<b>Salaires et virements</b>	Salariés Trésorier FIDUCIAL Karine RENAULT	Lucie ( <i>Mikael en remplacement</i> )
<b>Suivi adhésions</b> (courrier adhésions, mise à jour fichiers adhérents, suivi des paiements et facturation, mise à jour site Internet)	Adhérents	Estelle ( <i>Mikael en remplacement</i> ) Bruno pour la mise à jour du site Internet
<b>Conventions financières</b>	Co-présidents et Trésorière REGION BZH, ADEME, CG29, CG44, CG56	REGION BZH : Bruno (pilote) + Mikael ADEME : Mikael (pilote) + Bruno CG29 : Estelle (pilote) + Lucie CG44 : Lucie (pilote) + Mikael CG56 : Lucie (pilote) + Bruno Estelle suit le calendrier de toutes les conventions

TYPE TACHES/ACTIONS	RELATIONS FONCTIONNELLES COLLABORATIONS / CONTACTS	QUI ?
<b>SITE INTERNET, BDD, COMMUNICATION, VEILLE DOCUMENTAIRE</b>		
<b>Site Internet</b>	Agence Durable, Stéphane HACKNI Elu référent, Lionel VAN AERTRIYCK Salariés	Bruno (pilote) + Lucie
<b>BDD</b>	Agence Durable, Stéphane HACKNI Elu référent, Lionel VAN AERTRIYCK Salariés	Bruno Tous à minima
<b>Communication</b> <b>Brèves + mises à jour site et fichier de diffusion</b> <b>Presse</b> <b>Outils de communication</b>	Adhérents, partenaires, salariés  Adhérents, partenaires Adhérents, graphiste	Estelle (pilote) et tous pour la collecte & rédaction de brèves Tous Mikael
<b>Veille documentaire</b>	Salariés	Tous
<b>Mutualisation information</b>	Salariés	Bruno



*BRETAGNE RURALE ET URBAINE  
POUR UN DÉVELOPPEMENT DURABLE  
19 RUE DES CHENES - 35630 LANGOUËT  
[WWW.BRUDED.ORG](http://WWW.BRUDED.ORG)*