



CONTRAT D'ATTRACTIVITE TOURISTIQUE 2018 – 2021

Signature officielle

Le 9 mars 2018



Un outil au service de la stratégie touristique de la commune de SAINTE-ANNE-D'AURAY



- Une démarche innovante du département du Morbihan visant à soutenir **les territoires à fort potentiel touristique** sur la base d'un programme d'investissements pluriannuel de 4 ans (2018 – 2021)
- Un soutien financier égal à 25% du montant des investissements Hors Taxe, plafonné à 750 000 € sur 4 ans

L'ambition de la commune

- Faire de **SAINTE-ANNE-D'AURAY** un pôle touristique fort en Bretagne, un lieu culturel dense, animé, innovant.
- Puiser dans l'histoire de la commune en tant que berceau de la culture religieuse bretonne une identité touristique et complémentaire des autres pôles de son territoire.

➡ 2 axes stratégiques

- **Axe 1: Redonner de l'éclat à la commune et valoriser le patrimoine cultuel et culturel**
- **Axe 2: Viser l'accueil de qualité**

➡ Dynamiser l'économie locale



Un contrat élaboré en 3 étapes

- **Phase 1:** Etat des lieux, diagnostic réalisé par un bureau d'étude (équipe pluridisciplinaire des cabinets d'études Protourisme et Ar'Topia), mise en place d'un Comité de Pilotage réunissant élus, experts, acteurs locaux - **mai/septembre 2016**
- **Phase 2:** Définition d'une stratégie de développement touristique - **septembre 2016/mars 2017**
- **Phase 3:** Proposition d'un plan d'actions, sélection et planification des actions intégrées au CAT - **avril/septembre 2017**



Approbation par le conseil municipal le 16 novembre 2017
suivie de celle du conseil départemental le 15 décembre 2017

Stratégie et plan d'actions

17 fiches actions dont 11 sont intégrées au Contrat d'Attractivité Touristique (CAT)

- Une thématique phare d'aménagement et de requalification urbaine regroupant 7 fiches actions dont **5 intégrées au CAT**
- 10 autres fiches actions dont **6 sont intégrées au CAT**



Axe 1 – Redonner de l'éclat à la commune et valoriser le patrimoine cultuel et culturel

Programme d'aménagement et requalification urbaine du cœur de bourg

Thématique phare du plan d'actions, il s'agit:

- **de créer un cœur de bourg identifié, cohérent et harmonieux**
- **de le rendre accessible à toutes et tous, en phase avec l'évolution des pratiques et des nouveaux besoins**

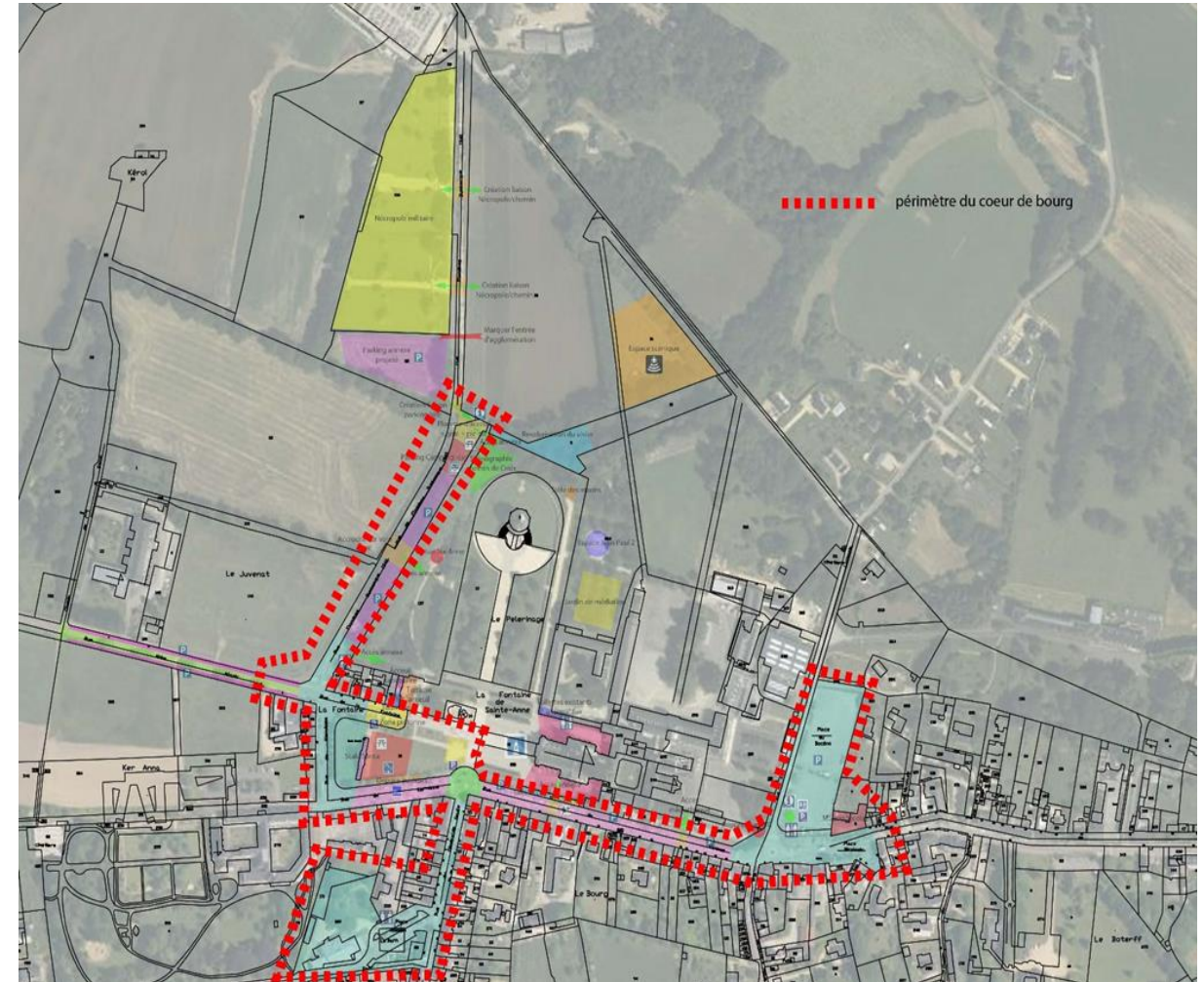
Au bénéfice de l'amélioration:

- **de la qualité de vie des habitants**
- **de la mise en condition du visiteur ainsi que de sa prise en charge**

Coût total: 3 070 500€

Les 5 actions prévues au programme d'aménagement

- Etude d'aménagement urbaine sur le périmètre du cœur de bourg
- Réaménagement de la place du Bocéno et de la place Nicolazic
- Réaménagement de la rue de Vannes et de la rue de Ker-Anna
- Réaménagement de la rue du Général de Gaulle (du sanctuaire à la rue du 5 août 1944) et de la place Joseph Le Barh
- Création de la place de la Scala Santa

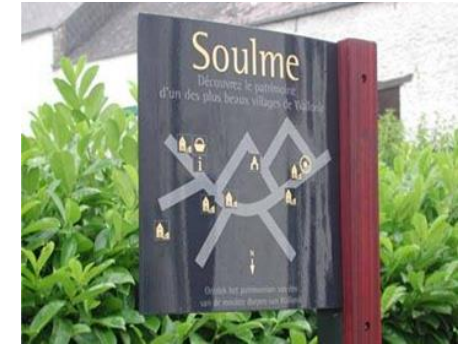


Axe 2: viser l'accueil de qualité Valorisation et lisibilité de l'offre

- Mise en place d'une signalétique d'information locale et touristique
- Mise en place d'une signalétique d'interprétation

Note: cette opération fait l'objet d'une maîtrise d'ouvrage partagée associant la commune et le diocèse

Coût total: 80 000 €



Circuit d'Auray (panneaux situés dans un itinéraire patrimoniale)

Amélioration de la qualité et de l'esthétique des espaces publics

- Elaboration d'une charte de qualité urbaine
- Changement du mobilier urbain
- Reconquête des façades, pignons, étude chromatique

Coût total: 85 000 €



La devanture en applique



La devanture en applique apparue à la fin du XVIII^e siècle, est constituée d'un coffrage menuisé en saillie par rapport au nu de la façade. Ce placage est composé d'une partie horizontale supérieure et de deux tableaux latéraux qui permettent à l'origine de loger les volets de fermeture repliables. Cette solution permet en général une mise en avant du commerce contrastée avec l'immeuble qui l'abrite. Cette solution nécessite cependant une fabrication de qualité et un entretien régulier. Il est à noter qu'il est préférable de faire réaliser l'habillage en bois peint plutôt que toutes autres solutions du type sandwich aluminium, PVC et autres matériaux synthétiques.

Une attention particulière sera portée à l'impact environnemental des matériaux, revêtements et peintures mis en oeuvre dans le projet.

Poursuite de la mise aux normes pour l'accessibilité des personnes à mobilité réduite sur le site de la basilique

Coût total: 20 000 €



Réhabilitation du camping

Création d'une aire dédiée aux camping-cars

- Amélioration de l'offre, installation de chalets, renforcement de la qualité paysagère
- Création d'une aire d'accueil dédiée aux camping-cars (équipée d'une aire de service)

Coût total: 130 000 €



Éléments de cadrage financier

- Investissements éligibles au contrat d'attractivité: 3 385 500 €
- Assiette subventionnable: 3 M €
- Subvention départementale: 750 000€

AXES	Montant
1- Programme d'aménagement du cœur de bourg	3 070 500 €
2- Valorisation et lisibilité de l'offre, viser l'accueil de qualité	315 000 €
TOTAL	3 385 500 €

Signature du contrat d'attractivité touristique

