

# Bruded mutualise les expériences communales

**La Bernerie-en-Retz** — Lors du conseil municipal du 24 juillet, l'assemblée s'est prononcée pour adhérer à l'association Bruded (Bretagne rurale et urbaine pour un développement durable).

## Trois questions à

**Éloïse Boutin**, adjointe au développement durable et à la participation citoyenne.

Le conseil municipal s'est prononcé pour l'adhésion à cette association pour une durée d'un an éventuellement renouvelable, la cotisation annuelle étant de 30 centimes par habitant, soit environ 900 € pour la Bernerie.

### C'est quoi Bruded ?

Créée en 2005, cette association a pour but de promouvoir l'aménagement du territoire dans l'esprit du développement durable en Bretagne et Loire-Atlantique. Pour cela, elle met en réseau les collectivités adhérentes afin qu'elles puissent partager leurs expériences et leurs initiatives dans les domaines du développement durable et solidaire. À ce jour, elle compte six salariés et plus de 170 collectivités sont engagées dans le réseau, à travers les cinq départements que couvre l'association.

### Qu'est-ce qui vous a incité à franchir le pas ?

Je ne connaissais pas cette association. Je l'ai découverte avec d'autres membres du conseil lors d'une visite à Bouvron. Ce déplacement a permis aux nouveaux élus municipaux de constater tous les projets que cette commune, et de nombreuses autres communes adhérentes, a déjà mis en place dans des domaines proches



Bruded est un réseau d'échanges d'expériences où « les élus parlent aux élus », selon Eloïse Boutin, adjointe. | PHOTO : OUEST-FRANCE

de ceux que porte le conseil actuel, comme la restauration scolaire... Le discours des élus de Bouvron nous a donné envie d'adhérer. Au-delà de visites de terrain, il y a des échanges de fiches techniques mais aussi des rencontres, pour travailler en petits groupes. C'est de la mutualisation d'expériences.

### Quel est l'intérêt de l'adhésion à cette association ?

Son objectif est triple : promouvoir les

démarches de développement durable et contribuer à une dynamique régionale, ensuite partager et mutualiser les expériences communales de développement durable et, enfin, faire connaître des réalisations concrètes de développement durable, qu'il s'agisse de démarches globales, d'équipements publics, d'aménagements, de restauration scolaire ou de gestion des espaces publics.

L'approche du réseau se veut pragmatique. Les expériences sont rela-

tées du point de vue des élus locaux, à l'attention de leurs pairs. Les exemples ont été puisés volontairement dans des communes de tailles (175 à 9 600 habitants) et de contextes (rural, périurbain, littoral, ilien) différents.

En sens inverse, ce que la commune réalisera, elle le fera connaître via le réseau. Ce n'est pas seulement prendre, c'est aussi donner. C'est une autre forme de communication pour la commune.

## La Bernerie-en-Retz

### Un concert hommage à Brigitte Engerer



Léonore Queffelec-Engerer, recitante, et Jonathan Benichou-Rabinovitch, pianiste. | PHOTO : DR

Léonore Queffelec-Engerer a décidé de rendre hommage à sa mère, Brigitte Engerer, illustre pianiste. Un moment de partage, pour ce concert poésie exceptionnel.

Léonore Queffelec-Engerer et Jonathan Benichou-Rabinovitch sont les invités de la troisième soirée du festival Classique estival organisé par l'école de musique et de danse de la Bernerie. Le duo propose de revenir aux compositeurs russes que Brigitte Engerer affectionnait particulièrement. D'ailleurs, celle-ci a reçu une Victoire de la Musique qui récompense l'ensemble de sa carrière. Pour cet hommage, ses proches mêlent textes et musiques.

La recitante se confie... « **Ça n'est pas facile de se livrer à son sujet. Mais j'en ai besoin et ça permet, modestement, de la faire vivre. Elle a disparu quand j'avais 25 ans. J'étais très jeune. Sans vouloir l'angéliser,**

**je n'ai jamais rencontré quelqu'un comme elle. C'est une forme de continuité à travers moi et ce concert récite.** »

**Mercredi 12 août**, à 21 h, à l'église Notre-Dame-de-Bon-Secours. Tarif plein : 12 € par concert ; gratuit pour les enfants de moins de 12 ans et handicapés. Pass 4 concerts : 38 € (Pass en vente jusqu'au 10 août au soir). Billetterie : offices de tourisme de La Bernerie-en-Retz, Pornic, Les Moutiers-en-Retz, Préfaïlles, La Plaine-sur-Mer, Saint-Michel-Chef-Chef, Villeneuve en Retz, sur place le soir du spectacle ou sur [www.billetweb.fr/3eme-festival-classique-estival](http://www.billetweb.fr/3eme-festival-classique-estival).

**Pratique.** Port du masque obligatoire dès l'entrée, désinfection des mains et distanciation. Paiement par carte, pas de chèque.

## La Bernerie-en-Retz

### Les Bouskidou sont de retour



Ce groupe nantais de rock pour enfants a été créé en 1981. | PHOTO : OUEST-FRANCE

Les Bouskidou sont *À fond* avec leur concert. Certes, le groupe n'a pas inventé le rock'n'roll ni la chanson pour enfants... Mais il ose mélanger les deux. Cette compil' de chansons extraites de leurs différents albums le prouve.

Bouskidou a pioché joyeusement dans son sac à malice musicale, pour en extraire les chansons très rock qu'ils joueront mercredi, sur l'esplanade Bellevue. Fidèles à leur réputation de sales gosses, les artistes pro-

posent d'augmenter un peu le volume pour écouter *À fond* et les 50 façons d'énerver les parents. Bouskidou est le poil à gratter de la chanson jeune public, sautant à pieds joints sur les clichés enfantins, mélangeant le rock'n'roll et la chanson pour les petits.

**Mercredi 5 août** : esplanade Bellevue à partir de 21 h ; entrée libre. (En cas de mauvais temps, concert sous la halle, place Laurent Chiffolleau).

## Saint-Père-en-Retz

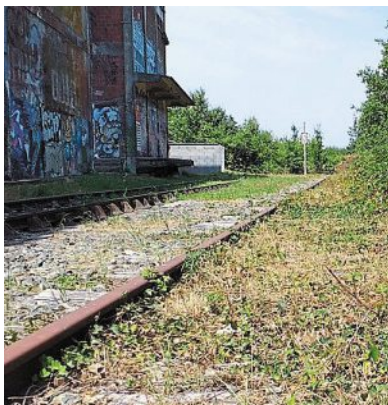
### Une liaison cyclable sur l'ancienne voie ferrée

Sur un itinéraire proposé d'environ 32 km, après un premier tronçon reliant Sainte-Pazanne à Saint-Hilaire-de-Chaléon, empruntant pour une part les infrastructures existantes faiblement utilisées, un second tronçon au départ de Saint-Hilaire-de-Chaléon emprunterait, sur 27 km, l'ancienne voie ferrée jusqu'à Paimboeuf.

Ce principe de tracé faisant désormais consensus et afin de permettre la poursuite des études détaillées et la constitution d'éventuels dossiers réglementaires, le conseil municipal a approuvé à l'unanimité le tracé proposé.

« **Le tracé de l'ancienne voie ferrée nous est favorable**, a commenté Jean-Pierre Audelin le maire. **Ce projet permettra de désenclaver pour partie nos liaisons territoriales à pied et à vélo dans la commune. Les élèves pourraient profiter de cette voie entre Saint-Père et Paimboeuf. Enfin, les syndicats sont favorables au projet, tout en restant propriétaires du réseau, sachant que la réaffectation de cette ligne reste possible.** »

« **C'est un bon projet au niveau du tourisme**, a ajouté Pascal Evain, adjoint à l'environnement. **Concernant l'environnement, on n'utilise**



L'ancienne voie ferrée traversant Saint-Père-en-Retz. | PHOTO : OUEST-FRANCE

**pas de nouvelles terres, on ne gêne personne, notamment les agriculteurs. La ligne est assez droite, sans trop de dénivellations. Il reste à trouver un accord entre le Département et le syndicat de cheminots, le financement et en fin de compte l'entretien, sachant que la majeure partie du tracé appartient à la commune de Saint-Père, et que nous avons déjà beaucoup de linéaires...** »

**Contact.** Mairie de Saint-Père, tél. 02 40 21 70 29

## La Bernerie-en-Retz

### Spectacle clownesque avec les Acrofous

Les Mardis du square se poursuivent au mois d'août. Les clowns Luce et Rico sont venus pour voir le spectacle du célèbre clown Sylviano, dont ils sont des fans. Ils se mêleront au public et appelleront à grands cris leur idole préférée.

Très impatients, les clowns appellent Sylviano et apprennent qu'ils devront faire le spectacle à sa place... Paniqués, Luce et Rico se précipitent sur scène et vont demander aux enfants de les aider dans leur spectacle. Une représentation dynamique et interactive, où jonglerie, rolla-bolla, portés acrobatiques, cascades de clowns et funambulisme sont à l'honneur, avec la participation des enfants.

**Mardi 4 août**, à 21 h, square Thibaud (face à l'église). Entrée libre (en cas de mauvais temps spectacle donné à la salle des fêtes Olivier Hureau).



Un spectacle pour les enfants. | PHOTO : OUEST-FRANCE

## Préfaïlles

### Paysages perçus : une exposition parcours

Le Conseil en Architecture, Urbanisme et Environnement de Loire-Atlantique (CAUE 44) expose, jusqu'au 16 août, à la pointe Saint-Gildas, derrière le parking.

Cette exposition pédagogique vise à éclairer le grand public et les scolaires à la connaissance et à la compréhension des paysages.

À partir de témoignages photographiques issus du concours « Paysages perçus », cette approche révèle la grande richesse et la diversité des paysages du département, tout en apportant des clés de lecture et de compréhension.

Pour chacune des six grandes familles de paysages du département, une double lecture permet de s'immerger dans les spécificités du territoire : une approche sensible et culturelle à travers différents regards photographiques, et une approche objective à travers des paroles d'acteurs du territoire et des éclaira-



Pour mieux connaître et comprendre les paysages, le CAUE propose un parcours imagé. | PHOTO : OUEST-FRANCE

ges sur les caractéristiques géographiques.

**Jusqu'au 16 août**, à la pointe Saint-Gildas. Renseignements : [www.cau-e44.com/2019/05/24/exposition-paysages-percus/](http://www.cau-e44.com/2019/05/24/exposition-paysages-percus/)

## Urgences et santé

**Centre hospitalier** : centre hospitalier, Cité sanitaire, boulevard Charpak, Saint-Nazaire, tél. 02 72 27 80 00 ; **CHU de Nantes**, 1, place Alexis-Ricordeau, Nantes, tél. 02 40 08 33 33

**Urgences médicales** : tél. 15  
**Compagnies de gendarmerie** : Pornic, tél. 02 40 82 00 29 ; Rezé, tél. 02 40 75 65 26  
**Pharmacie de garde** : tél. 32 37 (0,35 € TTC la minute)

## Saint-Michel-Chef-Chef

### Un dimanche aux sonorités bretonnes



Mathieu Sérot (bombarde), Philippe Janvier (binioù), Stéphane Hardy (saxophone), Benoît Gaudiche (sousaphone) et Gaël Martineau (percussions). Ici, sur l'esplanade du port de Comberge. | PHOTO : OUEST-FRANCE

À l'occasion de la 16<sup>e</sup> édition du festival CeltiJade, les cinq membres du groupe GrOovie Cie ont animé la commune de Saint-Michel-Chef-Chef tout l'après-midi de dimanche, aux sons de leur fanfare bretonne décalée et dansante. Les habitués de ce festival annuel de musiques bretonnes ont dû se contenter de cette édition adaptée à la situation sanitaire. « **Je viens chaque année à ces festivités car j'adore la Bretagne, têmeigne Brigjet, de Saint-Michel-Chef-Chef, mais cette année, c'est mieux que rien.** »

Après une première déambulation dans le centre-ville, le groupe s'est produit une seconde fois sur l'esplanade du Port de Comberge, puis en

fin d'après-midi, boulevard de l'Océan à Tharon-plage.

Devant le port, une petite centaine de personnes les ont écoutés avec attention, passants curieux comme touristes et locaux, venus pour l'occasion. « **Les concerts sont tellement rares cette année**, confie Alain, nouvellement Michelois venu spécialement avec sa famille, **on va en profiter.** » Jeans et chemises colorées, les membres de la fanfare sont en perpétuel mouvement, grimpaient sur les bancs, et créant un spectacle interactif avec les membres du public dont certains n'hésitent pas à se prendre par le petit doigt pour engager une danse bretonne.

Justine DANIEL.

## Saint-Michel-Chef-Chef

### Jouer avec le vent et l'eau au centre nautique Cormorane

#### Vitrine

Les pieds dans l'eau sur une plage de 3 km de sable fin, le centre nautique la Cormorane se situe à Tharon-Plage. On y trouve tout ce qui va sur l'eau, du bateau, en passant par le paddle ou la planche à voile, et même les bouées. Depuis le 27 juillet, le centre nautique ajoute une nouvelle proposition d'activité nautique, la bouée tractée. « **Tirée par un zodiac, elle peut accueillir deux, trois ou quatre personnes, à partir de 8 ans, pour une session de 15 mn sur l'eau, précise Frédéric Le Goff, directeur adjoint du centre. Il faut bien s'accrocher, car à 25 km/h, on a vite fait de**

#### s'envoler.

Deux agents du centre nautique ont suivi une formation auprès de la Fédération française de motonautisme. Mais le centre nautique c'est aussi du catamaran, du char à voile, du padle, de la planche à voile ou du dirt, grand skate à voile. « **Avec plus d'une centaine d'engins de toute sorte, nous pouvons contenter tous les désirs des estivants**, confirme Frédéric. **Nous faisons même de la marche aqua-sportive, en groupe de quinze personnes pendant une heure.** »

**Contact.** Plage de Tharon, tél. 02 40 27 82 99, [www.cncormorane.com](http://www.cncormorane.com), [cncormorane@gmail.com](mailto:cncormorane@gmail.com)