



65 000 euros
dont 80%
financés par
l'OFB

2021
-2023

Inventaires
estran

Inventaires
mammifères

Inventaires
oiseaux



Inventaires
reptiles /
amphibiens /
insectes

Expertise
naturaliste

Animation

Synthèse de s
données,
analyse des
enjeux et plan
d'actions

ABC*

ATLAS DE LA BIODIVERSITÉ COMMUNALE Porspoder



Source : IGN / ED CARTOR - IGN / Cartographie Bretagne Vivante 2021



GT EAU

inventaire des ruisseaux et ZH

Lavoirs et amphibiens (POP)

qualité de l'eau

continuité écologique

ripisylve



GT MER & LITTORAL

Dunes

Estrans

Gestion différenciée



GT TERRE

Fleurissement

Plan de gestion des terrains communaux

Des jardins punks

Données locales

GT DONNEES / PLU

Faune Bretagne

PLU





Inventaires
OISEAUX

STOC

SHOC



Moyenne globale du nombre d'oiseaux par espèces sur le carré STOC EPS



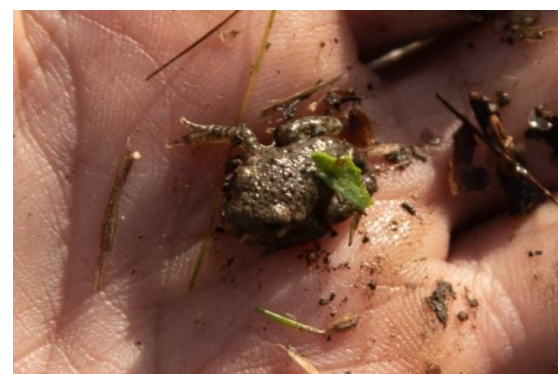

LAVOIR, MON REFUGE !


Pour respecter la biodiversité qu'il abrite, ce lavoir est désormais nettoyé de façon raisonnée et garde en partie sa végétation. Il devient ainsi un refuge pour le petit peuple de l'eau aujourd'hui menacé et protégé*.

Salamandre tachetée
Grenouille verte
Caloptéryx vierge
Larve de salamandre
Triton palmé

*Arrêté ministériel du 8 janvier 2021 fixant la liste des amphibiens et des reptiles représentés sur le territoire métropolitain protégés sur l'ensemble du territoire national et les modalités de leur protection

Observatoire Ornithologique de Bretagne
OFB OFFICE FRANÇAIS DE LA BIODIVERSITÉ
Porspoder
Bretagne Vivante
Une voie pour la nature



Créer ou entretenir une mare Restaurer un ancien lavoir	
	Une voie pour la nature
Objectifs: Favoriser la biodiversité près de chez vous par le réaménagement et l'entretien d'anciens lavoirs, de fontaines, de plans d'eau ou par la création d'une petite mare dans votre jardin ! Observer les amphibiens (larves de salamandre, têtards de grenouilles ou de crapaud, triton palmé pour les plus communs) et toute la petite faune inféodée aux mares (libellules, dytiques...). Émerveillement garanti pour tous!	
Superficie, profondeur, autres conditions... Quelques m ² suffisent. 5 à 10 cm d'eau permettent déjà l'installation d'une petite faune et d'une petite flore. La profondeur appliquée lors de la restauration du lavoir de Penneu (Voir circuit des lavoirs de Morlaix) est d'environ de 20 cm. La proximité avec un jardin potager améliore le fonctionnement biologique de l'ensemble. Ne pas hésiter à installer des abris naturels (tas de pierres ou de bois morts) aux alentours du point d'eau. Ne dévier aucun cours d'eau pour alimenter le point d'eau. Il est possible de l'alimenter par une gouttière. N'introduisez aucune espèce d'amphibien ou d'insectes, elles coloniseront votre mare d'elles-mêmes. Ne pas introduire de poissons qui font des œufs et des larves d'amphibiens leur propre nourriture. C'est l'un ou l'autre... Il faut choisir ! Penser aux bords qui doivent être en pentes douces pour l'accès à l'eau. Dans les anciens lavoirs, prévoir un amas de pierres permettant aux amphibiens de sortir facilement de l'eau et éviter les noyades de salamandre en coin où leur permettra de descendre et de ressortir. Penser l'accès des amphibiens à la mare en continuité avec les circulations possibles des alentours. De préférence laisser la colonisation se faire naturellement. Ses futurs hôtes n'habitent pas très loin; ils sauront accéder par eux-mêmes.	
Période favorable d'intervention La surveillance s'exerce tout au long de l'année pour prévenir l'eutrophisation; l'oxygénation de l'eau ne se fait que si la lumière pénètre dans l'eau, surtout en l'absence d'eau vive. Le curage: Éviter de marcher sur le fond. Réduire au besoin la quantité de débris végétaux qui en trop grande quantité appauvrit le milieu. Opérer de novembre à décembre avant la ponte des amphibiens. Utiliser un râteau de jardin. Préferer la fouille à la main pour récupérer les larves présentes pour les remettre à l'eau. C'est l'occasion d'un repérage des populations présentes.	
Principes d'intervention Laisser plus de 50 % de la végétation aquatique chaque année. Laisser les végétaux quelques jours sur la berge après chaque opération d'entretien pour permettre aux larves et insectes aquatiques de revenir dans la mare.	
Reconnaissance des espèces communes des plantes les plus fréquentes:	
<ul style="list-style-type: none"> L'Hermine Vagabonde n°23: Salamandres et tritons Amphibiens de Bretagne, reconnaître les espèces sur le terrain». Publication Eaux et rivières. Voir au très documenté mais (libellules, dytiques, libellules). 	



NOVEMBRE 2021 | NUMÉRO 1

Mairie de Porspoder

La Lettre de la Biodiversité

ABC* & CIE
À PORSPODER

*ATLAS DE LA BIODIVERSITÉ COMMUNALE

EDITO

A travers cette lettre, nous souhaitons partager avec vous les informations naturalistes issues du travail mené dans le cadre de l'Atlas de la Biodiversité Communale sur Porspoder. La commune a en effet été retenue pour réaliser, sur 3 ans, un inventaire de sa biodiversité. Elle bénéficie pour cela d'un financement de l'Office Français de la Biodiversité.

Et puis qu'il dit "ABC", dit "Abécédaire" alors collectionnez les fiches et créez un classeur de la biodiversité à agrémenter à votre goût avec vos notes, photos ou croquis ! Enfin, si vous avez des idées de thématiques et souhaitez faire passer des articles ou des photos, contactez-nous !

LE 20 NOVEMBRE, RENCONTRE AUTOUR DE L'ABC !

La première étape de l'Atlas de la Biodiversité Communale est achevée ! Après 6 mois de travail et de recueil de données auprès de divers spécialistes et organismes, et grâce aussi à vos retours sur les oiseaux du jardin et les hirondelles, nous disposons d'une fresque de la biodiversité sur la commune. Il conviendra ensuite de la compléter en réalisant des inventaires auxquels vous pourrez participer. Petits ou grands, venez découvrir ce premier travail à travers des stands, des animations, des expositions, le 20 novembre à la salle Herri Léon à partir de 14h !

ORTHOPTÈRE, KESAKO ?

Samedi 11 septembre, des bénévoles de la commune et de l'association Bretagne-Vivante sont partis, autour de la chapelle de Saint-Curzal, à la recherche de drôles de petits bêtes, les orthoptères. Ces insectes sont mieux connus sous le nom de crickets, sauterelles et grillon !

A l'inverse de la sauterelle, le cricket a les antennes plus courtes que le corps. La couleur a peu d'importance dans la reconnaissance des espèces et mieux vaut une bonne loupe et un bon guide d'identification pour distinguer le cricket mélodieux du cricket duettiste ! Savoir reconnaître les chants de ces animaux est très utile également pour les reconnaître.

3 nouvelles espèces !

9 espèces ont été inventoriées parmi lesquelles 4 sauterelles (Méconème tambourinaire, Conocéphale bigarré, Decticelle chagrinée, Decticelle cendrée) 4 crickets (Cricquet des pâtures, Cricquet duettiste, Tétrix forestier, Cricquet mélodieux) et le Grillon champêtre.

Ce sont des espèces plutôt communes mais, malgré tout, 3 d'entre elles n'étaient pas encore inventoriées sur Porspoder : le Méconème tambourinaire, le Cricquet duettiste et le Tétrix forestier !

Écoutez leurs chants sur : <https://sonetique.mnhn.fr/>