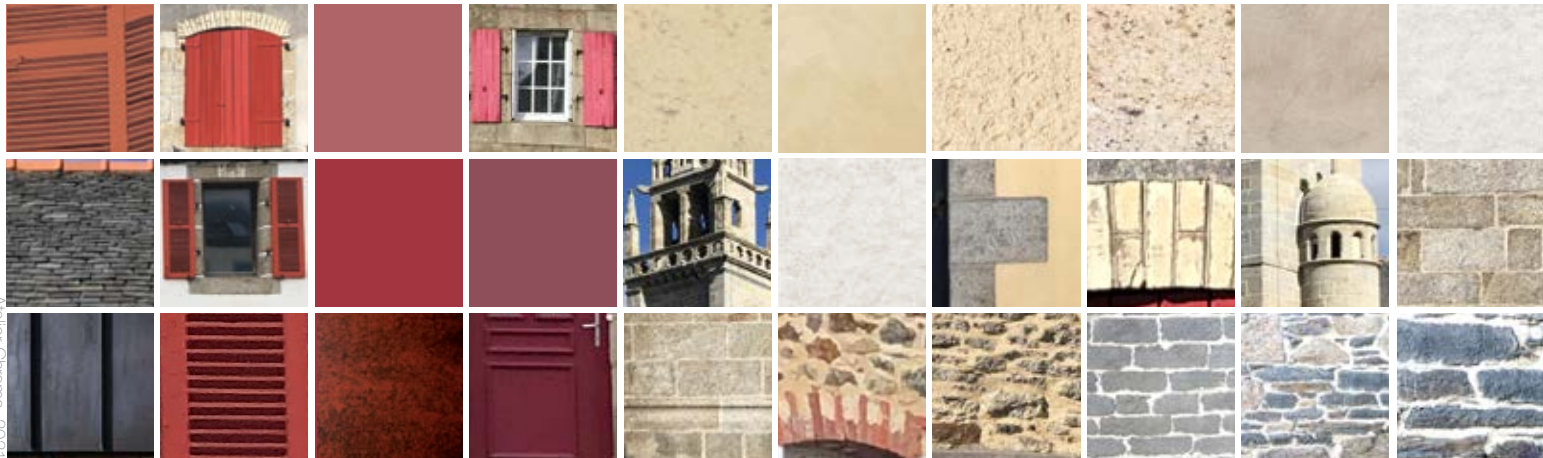




COLORATION DES FAÇADES PLEYBER – CHRIST GUIDE PRATIQUE



Pleyber-Christ, un patrimoine architectural à embellir par la couleur

Le mot du maire

« Au travers notamment de sa labellisation « Petite ville de demain », notre commune est désormais résolument engagée dans un vaste projet de revitalisation. Si ce projet touche bien sûr à la rénovation des équipements et des espaces publics, aux mobilités, à l'écologie, à la densification du bâti ou encore à la dynamisation de l'offre commerciale, il touche aussi largement à l'image et à l'atmosphère de notre commune.

C'est pourquoi, dès le début de sa réflexion, l'équipe municipale a souhaité mener un travail spécifique sur la rénovation du bâti du cœur de bourg, sur les couleurs et sur l'ambiance qu'elles peuvent apporter à notre cadre de vie : il nous semblait tout à fait évident que les couleurs jouent un rôle majeur dans la perception d'une commune, harmonieuse ou chaleureuse, par ses visiteurs ou ses habitants.

Riche de son expérience auprès de nombreuses autres collectivités, Anne Petit, Architecte coloriste, a accepté de nous accompagner dans cette démarche. Elle propose ici aux familles pleybériennes un mode d'emploi clair pour penser un projet de rénovation de façade ou de menuiserie qui soit en cohérence avec l'identité chromatique de notre commune.

Le respect des préconisations de ce guide, visé et validé par les Bâtiments de France, pourra ouvrir droit à une participation financière de la commune aux travaux, dont le fonctionnement est détaillé dans le feuillet joint. Les élus et les services de la mairie sont également à votre disposition pour vous accompagner dans chaque étape ou répondre à vos questions.

Convaincus que les réhabilitations qui seront engagées à l'aune de ce guide contribueront à mettre notre ville en lumière, à renforcer son attractivité et la qualité de vie de ses habitants, nous espérons qu'un grand nombre de Pleybérien-ne-s choisira de s'inscrire dans cette démarche d'intérêt général. »

Julien KERGUILLEC

Maire de Pleyber-Christ, Vice-président de Morlaix Communauté
- Culture / Manufacture / Langue bretonne - Référent Pays d'Art et d'Histoire



Les démarches à suivre

1 Définir un projet de coloration

Identifier la façade et ses spécificités.
Consulter ce guide de coloration et les conseils associés.
Elaborer un projet de coloration

2

Démarches administratives

Déposer une Déclaration Préalable de Travaux (DP) en mairie (dossier à télécharger sur internet - service-public.fr Cerfa n° 13703*07).

3

Travaux

Réaliser les travaux avec les entreprises une fois l'autorisation obtenue.





Le relevé des couleurs existantes de Pleyber-Christ a permis d'étudier la palette de couleurs intrinsèques au territoire, une base sur laquelle s'appuie la charte chromatique.

Un outil d'aide à la valorisation des façades

Réaliser une étude de coloration du bâti a pour but de sensibiliser les habitants à la qualité de leur patrimoine, en leur offrant des conseils pour la réalisation ou la réfection de leur façade (conseils couleur selon le type d'architecture). Les modalités de choix des couleurs diffèrent selon le type de façade et l'époque de construction. Cette étude constitue un outil de référence définissant l'identité d'un lieu ou le « patrimoine chromatique local » à travers ses caractéristiques architecturales et ses tendances colorées.

Le « patrimoine chromatique » de Pleyber-Christ

Pleyber-Christ présente un patrimoine chromatique singulier lié à son histoire architecturale et urbaine et à l'usage de ses matériaux locaux. La première étape de l'élaboration de la charte chromatique s'est appliquée à relever les couleurs des matériaux existants en façade pour établir une sorte de "portrait" de ville.

L'identité urbaine de Pleyber-Christ est marquée par l'usage d'un granite plutôt "blond" et d'un schiste bleuté que l'on retrouve régulièrement en façade et en toiture. La palette des couleurs locales qui en découle constitue la base de la charte chromatique. Une autre caractéristique locale est l'emploi de couleurs froides du bleu au vert sur les portes, les volets et les menuiseries. Cet aspect doit être renforcé afin de gagner en homogénéité.

L'église Saint-Pierre et ses abords

Les abords de l'église sont marqués par un front bâti minéral dû aux façades en pierres de taille et en moellons de remplissage. Dans ce contexte, les enduits de façade aux abords de l'église doivent privilégier les tons neutres et doux à tendance chaude.

Un axe routier stratégique à dynamiser par la couleur

Les ambiances urbaines de la rue de la République souffrent aujourd'hui d'un effet d'assombrissement général dû aux façades décrépies, au noircissement des enduits, et au passage des véhicules. Cette rue est un axe routier et commerçant stratégique qui présente des linéaires propices à un jeu de couleurs sur les enduits. Pour renforcer l'attractivité de la rue, ses façades peuvent accueillir des couleurs plus marquées en fond de façade tout en restant dans des tons doux et clairs. Le passage des véhicules accentuant le salissement des façades, il est conseillé de ne pas opter pour des blancs purs, surtout sur les enduits granuleux.

La rue de la République : Animer et réchauffer la rue en apportant de la couleur aux façades

Réchauffer et dynamiser l'axe routier



1, 2, 3 et 4 Projections de couleurs sur la rue de la République. un axe stratégique routier, commerçant et résidentiel. La repose systématique de volets colorés transforme la rue et lui donne une vraie identité colorée.

Dans cette rue, la plupart des façades étaient destinées à être enduites. Les couleurs des enduits reprennent les tons chauds du granite. Les volets, les portes et les corniches contrastent avec des tons froids sur les détails.

Renforcer les ambiances urbaines par la couleur en fond de façade et sur les détails



Les grandes orientations de la charte chromatique

L'outil de coloration de Pleyber-Christ est d'une part, le **reflet des couleurs existantes dominantes liées à l'usage des matériaux**, à l'époque et au style de construction. Il vise d'autre part, à **"réveiller" l'existant** en rajoutant des teintes chaudes et lumineuses sur les fonds de façade (palette générale) et des couleurs plus soutenues sur les détails (palette ponctuelle). Ces couleurs référencées sont présentées au dos de ce document.

Les grandes orientations sont :

- **la valorisation de l'architecture existante**, des pierres traditionnelles comme le granite gris-chaud que revêt une grande majorité des façades de la ville (encadrements, soubassement, pierres de taille,...), des détails de modénature (volets, ferronneries, portes,...).
- **la conservation et la repose des volets bois, des ferronneries et des portes en bois** sont vivement conseillées. Ces éléments restent les supports privilégiés pour appliquer des couleurs vives et donner du caractère aux rues. Sur façades entièrement en pierres de taille ou en moellons (donc des façades plutôt sombres), il convient de privilégier les couleurs vives ou claires sur les volets.
- **l'équilibre des accents colorés** est assuré par une application mesurée des couleurs (enduit soutenu + teinte neutre pour les volets, ou façades en pierres + volets soutenus, ou encore façade sans volets + fond de façade soutenu).

1 Projection de couleurs sur la place Gambetta. Une harmonie chromatique dans les bleus est déjà fortement présente. Les nouveaux éléments de couleur doivent la préserver et la renforcer.

L'enduit comme enveloppe protectrice des façades

Un enduit de façade remplit plusieurs fonctions importantes au sein d'un bâtiment.

Son premier rôle est **technique et fonctionnel** car il protège l'habitation contre l'humidité. Il permet d'imperméabiliser les façades de la pluie tout en garantissant une respiration des murs. Il joue donc un rôle de filtre entre les échanges hygrométriques intérieurs et extérieurs. Les façades en pierres de taille sont quant à elles suffisamment imperméables à l'eau pour ne pas avoir besoin d'être protégées par un enduit. Ensuite, l'enduit participe au décor et à **l'esthétique** des façades. Traditionnellement, il était signe d'une construction soignée, de qualité, pour un bâtiment à usage noble (habitation). Il était réalisé à base de **chaux aérienne et de sables locaux**, un mélange qui conférait à chaque localité une couleur dominante particulière. Il est donc préférable de reposer des enduits de type traditionnel. La palette choisie pour les enduits permet d'éclairer, de réchauffer et de raviver les rues de Pleyber-Christ.

Les ambiances urbaines sont réchauffées par la repose d'enduits légèrement teintés et par la repose des volets bois manquants dans les tonalités de bleu.

Mode d'emploi du nuancier : à chaque façade son mode de coloration

Lexique architectural



Enduit : Blanc Neuilly
Menuiseries : Blanc Cassé
Volets : Bleu Linosa
Porte, garde-corps : Bleu Seram
Soubassement : Gris Melun

Exemples d'associations chromatiques



Enduit : Ocre Pyramides
Menuiseries : Blanc
Volets : Blanc
Porte, garde-corps : Bleu Ainhua



Enduit : Blanc Argentine
Menuiseries : Blanc
Volets, porte : Vert Sistes
Garde-corps : Bleu Odet
Soubassement : Gris Lecourbe

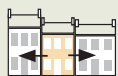
A Identifier le type de façade



Analyser la façade

- Analyser le style, l'époque et les matériaux de la façade.
- Repérer les détails qui pourraient être mis en couleur.

B Observer le bâtiment dans son environnement urbain



Observer les bâtiments adjacents

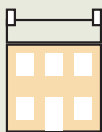
- Privilégier le contraste plutôt que des couleurs trop semblables de façon à identifier visuellement chaque bâtiment et à rythmer le linéaire de façades. Le choix des teintes doit tenir compte de l'harmonie à l'échelle d'une rue.



Observer le rapport de surface

- Privilégier les couleurs claires sur les grands volumes.
- Privilégier les couleurs un peu plus marquées sur les petits volumes.

C Choisir une couleur de fond de façade dans la palette générale



La repose d'enduit est vivement conseillée lorsque les façades ont été décrépies (protection et valorisation de la façade).

- Prévoir la repose d'enduits traditionnels (base sable et chaux) qui laissent respirer la façade plutôt que de peindre les enduits en ciment existants.

- Privilégier les tons chauds, légèrement colorés, et éviter les enduits trop blancs.

- Préférer des couleurs claires et légèrement colorées. Des couleurs plus soutenues sont possibles sur les maisons de la ville ancienne (sous réserve de l'avis de l'architecte des Bâtiments de France, voir couleurs de façades marquées d'un *). Pour les bâtiments après-guerre, préférer des couleurs très claires et peu colorées.

Les enduits rugueux

Opter pour une couleur légèrement plus sombre sur les enduits rugueux qui se salissent plus vite. Attention : le rendu de la couleur sera plus sombre que l'échantillon.

Les enduits lisses

Les enduits lisses, moins salissants, peuvent accueillir des couleurs plus claires.

ATTENTION des différences peuvent être constatées entre les couleurs imprimées et le nuancier réel. Se référer en mairie pour consulter les échantillons.

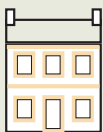
RAPPEL: il est interdit de peindre la pierre naturelle, notamment les encadrements en granite ainsi que la brique.

D Choisir une couleur pour les éléments de modénature¹



Les soubassements

- Choisir une couleur plus sombre pour les soubassements (partie salissante).
- Décliner une couleur de la façade (ex : façade enduite de couleur sable = soubassement couleur sable plus foncé).



Les encadrements, bandeaux, corniches

- Mettre en peinture les éléments maçonnés en ciment par une couleur en harmonie avec la façade : les bruns, les blancs, les beiges ou une couleur plus vive de la palette générale.
- Privilégier les couleurs très claires lorsque la façade est colorée.
- Privilégier des jeux de couleurs plus voyants si la façade est dépourvue de détails (sans volets, sans ferronneries, etc.)

E Choisir des couleurs pour les portes, volets, menuiseries, ferronneries dans la palette ponctuelle

Les couleurs des détails de la façade (volets, portes, ferronneries) doivent être choisies en harmonie.



Les volets, les persiennes

Il est vivement conseillé de reposer des persiennes ou des volets lorsque ceux-ci ont été déposés. Ils ponctuent l'espace urbain et donnent de la personnalité aux bâtiments. Porteurs de couleurs vives, ils apportent une grande plus-value esthétique à la façade et à la rue. Le blanc pur est réservé aux volets des façades colorées.



Les portes

Les portes peuvent être peintes dans une couleur plus sombre pour donner du caractère à la façade. Il est conseillé de conserver les portes en bois.



Les menuiseries

Les menuiseries peuvent être peintes dans des couleurs claires ou soutenues pour participer à l'éclaircissement des rues et éviter de créer des effets de "trous noirs" en façade.



Les ferronneries

Les ferronneries seront peintes dans une couleur plus sombre (ex: même couleur que la porte) ou très claire.

F Déposer une déclaration préalable de travaux



Toute modification de façade doit faire l'objet d'une autorisation préalable via le formulaire d'une Déclaration Préalable de Travaux* (DP) à déposer en mairie. Cette demande sera ensuite soumise à l'architecte des Bâtiments de France.

¹ *Décors de maçonnerie ciment généralement, comme par exemple les encadrements autour des ouvertures, les bandeaux, les appuis de fenêtres, les corniches, les cheneaux, les meneaux, les trumeaux en ciment.*

Recommandations colorées

Que mettre en valeur ?

Mettre en valeur la richesse de la façade par un contraste fort entre l'enduit, la pierre apparente (encadrements de fenêtres, chaîne d'angle si elle existe, soubassement) et les détails de boiseries et de ferronneries.

La repose des volets bois est vivement conseillée.

Lorsque la façade ne comporte pas de volets bois, la couleur peut être portée par les menuiseries ou l'enduit.

Quelles couleurs ?

Une gamme très large de tons plutôt chauds, blancs-cassé, tons sables, tons ocrés et nuances colorées. On retrouve dans ces teintes les couleurs d'enduit à la chaux réalisés avec les sables locaux.

Sur les grandes façades, utiliser les couleurs d'enduit plus claires.

Sur les façades de petite surface, les couleurs d'accents* peuvent être acceptées (sous réserve de l'avis de l'Architecte des Bâtiments de France).

Quels contrastes ?

Le contraste chaud-froid sera le plus utilisé, enduit de ton chaud pour les façades et tonalités froides pour les couleurs ponctuelles. Un camaïeu de tons chauds met aussi en valeur les éléments de la façade. Les garde-corps travaillés sont généralement plus foncés.

Les erreurs à éviter

Il est interdit de peindre les pierres naturelles des encadrements de fenêtres, des chaînes d'angle et des soubassements (généralement en granite ou en brique).

Il est déconseillé de déposer les éléments de modénature existants d'époque comme les volets bois, les portes en bois et les gardes-corps ouvragés. Dans la mesure du possible, ces éléments devront être restaurés.

Pour aller plus loin

Les éléments tels que les câbles télécom, les coffrets électriques, et les descentes d'eau de pluies doivent se fondre visuellement en reprenant la couleur du fond de façade.

L'ajout de lambrequins métalliques de couleur peut dissimuler les coffres de volets roulants.

* *Dossier à télécharger sur internet - service-public.fr : Cerfa n° 13703*07. Ce nuancier ne préjuge en rien des suites réglementaires qui seront données à votre projet.*

Palette générale



Enduit des façades et éléments de rehaut

CH 10F14 Blanc Javel	CH 10F12 Blanc Argentine	CH 10F21 Blanc Wagram	CH 10F26 Blanc Gambetta	CH 10F22 Blanc Neully	CH 10F17 Blanc Bérault
CH 12F18 Gris Pasteur	CH 11F54 Beige Massena	CH 11F76 Beige Ramonville	CH 10F34 Jaune Kleber	CH 10F33 Jaune Raspail	CH 10F68 Rose Elysées
CH 11F55 Beige Foch	CH 10F31 Beige Odeon	CH 11F82 Beige Brossolette	CH 11F78 Beige Colbert	CH 11F63 Beige Gerland	CH 11F61 Beige Noaille
CH 11F71 Beige Mermoz	CH 11F79 Beige Marais	CH 11F81 Beige Marbrerie	CH 10F42 Ocre Corvisart	# CH 10F66 Beige Couronne	# CH 10F74 Rose Exelmans
# CH 20322 Vert Display	# CH 11F95 Vert Atalante	# CH 11F89 Vert Cleunay	# CH 10F35 Jaune Passy	# CH 10F46 Ocre Pyramides	# CH 10F77 Rose Estampes

Teintes soumises à validation préalable, et réservées aux zones plus commerçantes telles que la rue de la République et hors périmètre visuel direct de l'église.

Palette ponctuelle



Menuiseries de fenêtres, portes, garde-corps, volets/persiennes

CH2 0812 Jaune Egedius	CH2 0348 Vert Sérif	CH2 0324 Bleu Odette	CH2 0283 Bleu Ariake	CH2 0272 Gris Loup	CH2 0273 Gris Uranus	CH2 0268 Bleu Linosa
CH2 0762 Vert Astrance	CH2 0761 Vert Citronnier	Ral 6034 Turquoise Pastel	CH2 0677 Bleu Prespa	CH2 0675 Bleu Jalles	CH2 0636 Bleu Cook	CH2 0668 Bleu Alène
CH1 0955 Vert Buchu	CH2 0753 Vert Simsun	CH2 0691 Vert Sistes	CH2 0694 Bleu Ainhoa	CH2 0647 Bleu Laffrey	CH2 0633 Bleu Seram	CH2 0670 Bleu Levanzo
CH2 0741 Vert Comic	CH2 0725 Vert Blyxa	CH2 0710 Vert Constancia	CH2 0700 Bleu Flores	CH2 0639 Bleu Wetar	CH2 0638 Bleu Garonne	CH2 0614 Bleu Bornéo
CH2 1153 Gris Maputo	CH2 1142 Vert Ficus	CH2 1091 Gris Galet	CH2 0869 Ocre Oula	CH2 0892 Rouge Chateaufort	CH2 0448 Rose Amarylis	Blanc ★
CH2 1155 Gris Santiago	CH2 1143 Vert Nobile	CH2 1129 Gris Léman	CH2 0887 Marron Flandre	CH2 0482 Rouge Patrimoine	CH2 0510 Rose Mazurka	CH2 0102 Blanc Cassé
CH2 1149 Ombre Pelvoux	CH2 1145 Gris Taurus	CH2 1074 Gris Dili	CH2 0888 Rouge Meursault	CH2 0480 Rouge Chinon	CH2 0485 Rouge Palette	CH2 1151 Gris Lomé

★ Le blanc pur est réservé aux volets des façades colorées et n'est pas conseillé sur les portes d'entrée.



Soubassement et éléments de rehaut

CH 12F72 Gris Lecourbe	CH 12F71 Gris Melun	CH 12F19 Gris Goncourt	CH 11F79 Beige Marais	CH 12F67 Gris Sèvres	CH 11F51 Beige Bellecourt
CH 12F77 Gris Tourelle	CH 12F64 Gris Palaiseau	CH 12F65 Ombre Anthony	CH 11F62 Beige Debourg	CH 11F32 Beige Marengo	CH 12F78 Gris Chelles

Nuancier de référence : Chromatic de La Seigneurie ou équivalent.