



Bretagne rurale et urbaine  
pour un développement  
durable

Breizh ar maezloù ha maezkérel  
evit an diorren padus



# Visite de la cantine de La Grigonnais (44), construite en matériaux locaux biosourcés

## ► Gestion associative

L'ancien restaurant scolaire « La Grignotte » était géré depuis 1987 par une association de parents d'élèves. L'équipe en place était alors salariée de l'association.

Sur les dernières années, quelques alertes ont été remontées par l'association concernant la vétusté et l'exiguïté du bâtiment.

## ■ LES DIFFICULTÉS DU BATIMENT

- Bruyant
- Loin de la cour d'accueil périscolaire
- Vieillissant
- Devenant petit > constaté lors du COVID

## ► Le projet de nouveau restaurant scolaire

2017 : Réflexion sur rénovation ou création

Intervention d'un programmiste APRITEC (Asso, personnel, élu.e.s, BRUDED) + espace info énergie.

Visite Restaurant scolaire SION LES MINES (service à table)

2018-19 : Définition du projet :

- Répondre au manque de place lié à l'augmentation des effectifs et la vétusté du bâtiment
- Un bâtiment connecté directement avec la cour du périscolaire utilisée à la pause méridienne.
- Ouvert sur le jardin clos à proximité et grâce à sa situation en belvédère
- Construit avec des matériaux biosourcés.
- Bardage bois réalisé avec des essences localo local (chêne ou châtaignier)
- Une couverture de toiture, on utilisera l'ardoise naturelle.
- Isolation en paille du bâtiment pour sa bonne capacité de rétention thermique. Bottes localo local avec partenariat des agriculteurs locaux.
- Utilisation du réseau de chaleur existant, alimenté par des plaquettes bocagères communales.

Lancement de l'étude avec le cabinet LOUVEL pour 3 critères retenus : la ligne architecturale, la sensibilité au développement durable par les matériaux utilisés et l'expérience dans la construction de restaurant scolaire.

Lancement de l'appel d'offres en 13 lots

2020 : 1<sup>er</sup> jet : quelques lots infructueux.

Lancement des travaux

Municipalisation du restaurant scolaire

2021 : Rentrée théorique en avril

Rentrée réelle en novembre

Surface totale

520 m<sup>2</sup>

Maternelles

110 m<sup>2</sup>  
à table

Elementaires

85 m<sup>2</sup>  
self

Subventions	<b>823 285</b>
Conseil départemental	413 097
Région	100 000
Plan de relance	12 285
DETR	200 000
CAF	98 000

## Les plus (initiaux)

Une réflexion concertée  
Un bâtiment éco conçu

## Les moins

Contraintes administratives pour les petits artisans  
Bottes réformées  
Non récupération eaux pluviales  
Non intégration de panneaux photovoltaïques

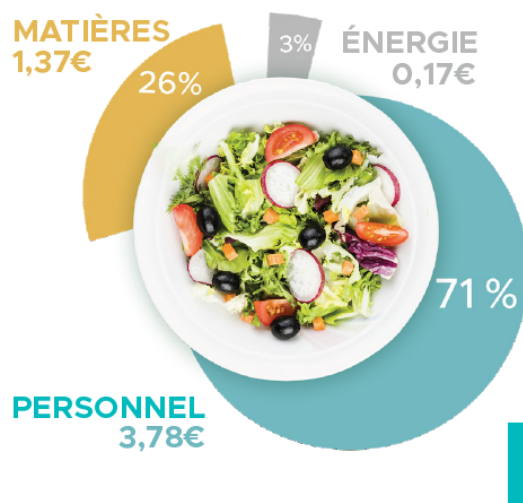
## Evolution

Mise en place eau ozonée  
pour supprimer produits ménagers  
Lancement en janv. 23 d'un comité végétalisation

## Coût final

**1 785 k€**

**5,33€**

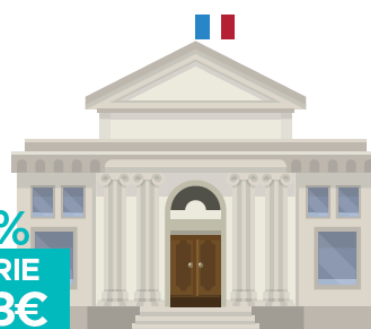


Coût global	<b>1 746 296</b>
<b>Coût travaux</b>	<b>1 498 677</b>
Lot 1 - Terrassement VRD	135 000
Lot 2 - Démolition - Désamiantage	19 500
Lot 3 - Gros Œuvre	310 000
Lot 4 - Charpente bois isolation paille	178 500
Lot 5 - Couverture ardoise	45 698
Lot 6 - Etanchéité	43 807
Lot 7 - Menuiseries extérieures alu	99 955
Lot 8 - Menuiseries intérieures	75 810
Lot 9 - Cloisons sèches isolation	49 500
Lot 10 - Plafonds suspendus	31 000
Lot 11 - Carrelage faïence	71 500
Lot 12 - Revêtements sols souples	10 941
Lot 13 - Peinture - Revêtements muraux	21 020
Lot 14 - Electricité	73 445
Lot 15 - Chauffage ventilation plomberie...	185 000
Lot 16 - Equipements de cuisine	148 000
<b>Coût hors travaux</b>	<b>247 619</b>
Assurance dommages 1,2%	-
Aléas chantier	26 221
Mobilier	10 000
Honoraires MOE 10 %	170 288
Bureaux contrôles	15 000
Etudes préalables	1 500
Honoraires programmiste	18 360
Honoraires Géomètre	1 539
Bureau de contrôle Paille	500
Paille	2 750
Passation marché	1 461

## Conçu pour 200 élèves

Fréquentation avant Covid : 180

Fréquentation actuelle : 160



**69%**  
**FAMILLE**  
**3,70€**

