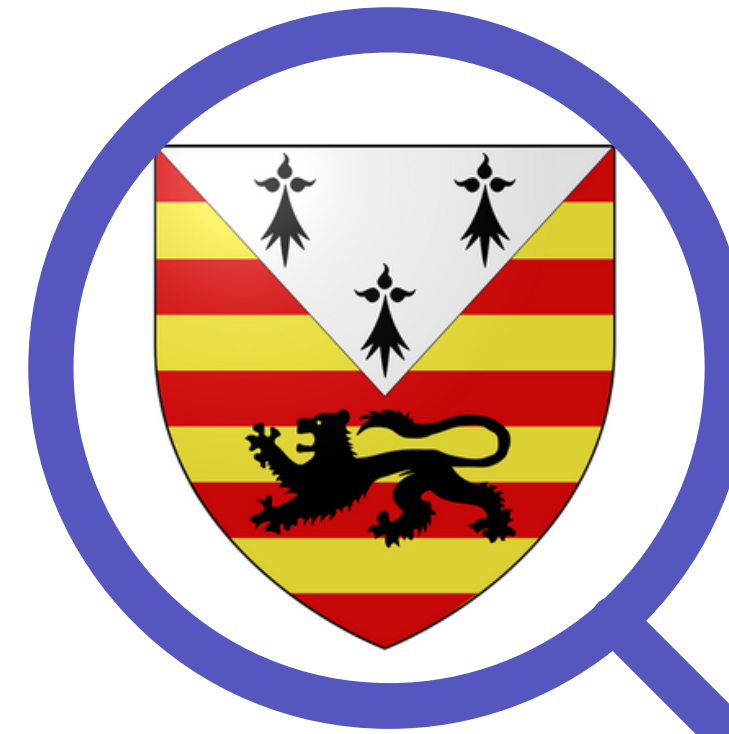


**L'association Courte-échelle
en résidence à Commana
pour stimuler la dynamique citoyenne
autour du "vivre ensemble "**



La résidence (1 à 3)

Les phases d'immersion (4 à 7)

Le chantier collectif (8 à 10)

La restitution (11)

LE CONTEXTE

Qui sommes-nous ?

Pourquoi sommes-nous là ?

L'association Courte-Echelle

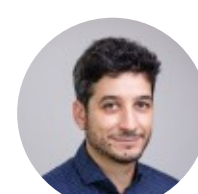
Après une première expérimentation de résidence territoriale à Cunlhat (63590 - 1300 hab.) en avril 2022, les membres du Réseau des Accompagnateur.rice.s des Territoires en Transition (REACTT)* créent l'association Courte-Echelle dédiée à l'accompagnement des transitions dans les territoires ruraux via des démarches de participation citoyenne. Présents dans toute la France, les membres de l'association sont issus d'horizons et de disciplines variées (agronomie, urbanisme, coopération, facilitation, cartographie...). Cette diversité de profils permet d'apporter une vision à la fois systémique et complémentaire sur les sujets du développement local et des transitions.



Lydia Thiérus,
Coopération, enquête



Victor Ledoux,
Ingénieur eau, podcast



Adrien Solacroup,
Cartographie, vidéo



Ulysse Blau,
Facilitation, ingénieur
bio-ressources



Paul Sauvage,
Jeux de prospective
territoriale



Léa Branjonneau,
Animation, réseaux



Anne-cécile Brit,
Ingénieure agronome,
animation



Gabriel Chavalarias,
Ingénieur bâtiments et
climat



Maud Delacroix,
Accompagnement de
collectifs

*Le REACTT est un réseau qui rassemble des citoyens, associations et professionnels animés par l'envie d'accompagner les transitions écologique, sociale et démocratique dans les territoires ruraux.

La résidence territoriale, Kézako ?

Pendant plusieurs jours une équipe pluridisciplinaire s'immerge dans la vie quotidienne d'une commune rurale dans le but d'amorcer une dynamique collective via :

- un diagnostic participatif permettant de révéler les potentialités de la commune (richesses et faiblesses) ;
- une collecte des vécus faisant émerger les besoins des habitants ;
- des ateliers participatifs autour d'un sujet commun développant une vision future du territoire.

L'objectif de la résidence territoriale est de tisser des liens entre les acteurs de la commune et d'offrir un circuit court de solutions répondant aux besoins du territoire en révélant les compétences et les talents locaux.

Pourquoi une résidence à Commana ?

Cette année la résidence territoriale porte sur « le bien vivre ensemble » car la démarche s'inscrit dans le cadre du programme "Démonstrateur de la ville durable" opéré par la Banque des Territoires. En effet, la commune de Commana a été lauréate pour son projet de création d'un hameau léger. La résidence étant en réalité un prétexte pour faire se rencontrer les habitants (futurs et actuels) autour d'un enjeu commun.

Les objectifs principaux de cette action ont été co-définis avec les élus et habitants volontaires de Commana. Ils sont de :

- créer du lien entre les habitants actuels mais aussi avec des futurs habitants du hameau léger ;
- engager les acteurs du territoire dans un processus de coopération.

La résidence est menée en partenariat avec l'association Hameaux légers et le Cerema.

UNE DEMARCHE ADAPTEE

Comment ça
fonctionne ?

Un format hybride d'intervention

- Une démarche coordonnée par 2 membres de l'association Courte-Echelle (le binôme de coordination)



- L'implication d'habitants bénévoles volontaires (les allié.e.s)



- Un "chantier collectif" où sont proposés des ateliers participatifs entièrement réalisés bénévolement par des membres de l'association Courte-Echelle (les résident.e.s)



Une démarche par l'immersion

- Les 2 coordinateurs sont hébergés et nourris chez l'habitant pendant les temps d'immersion (3 x 4 jours)

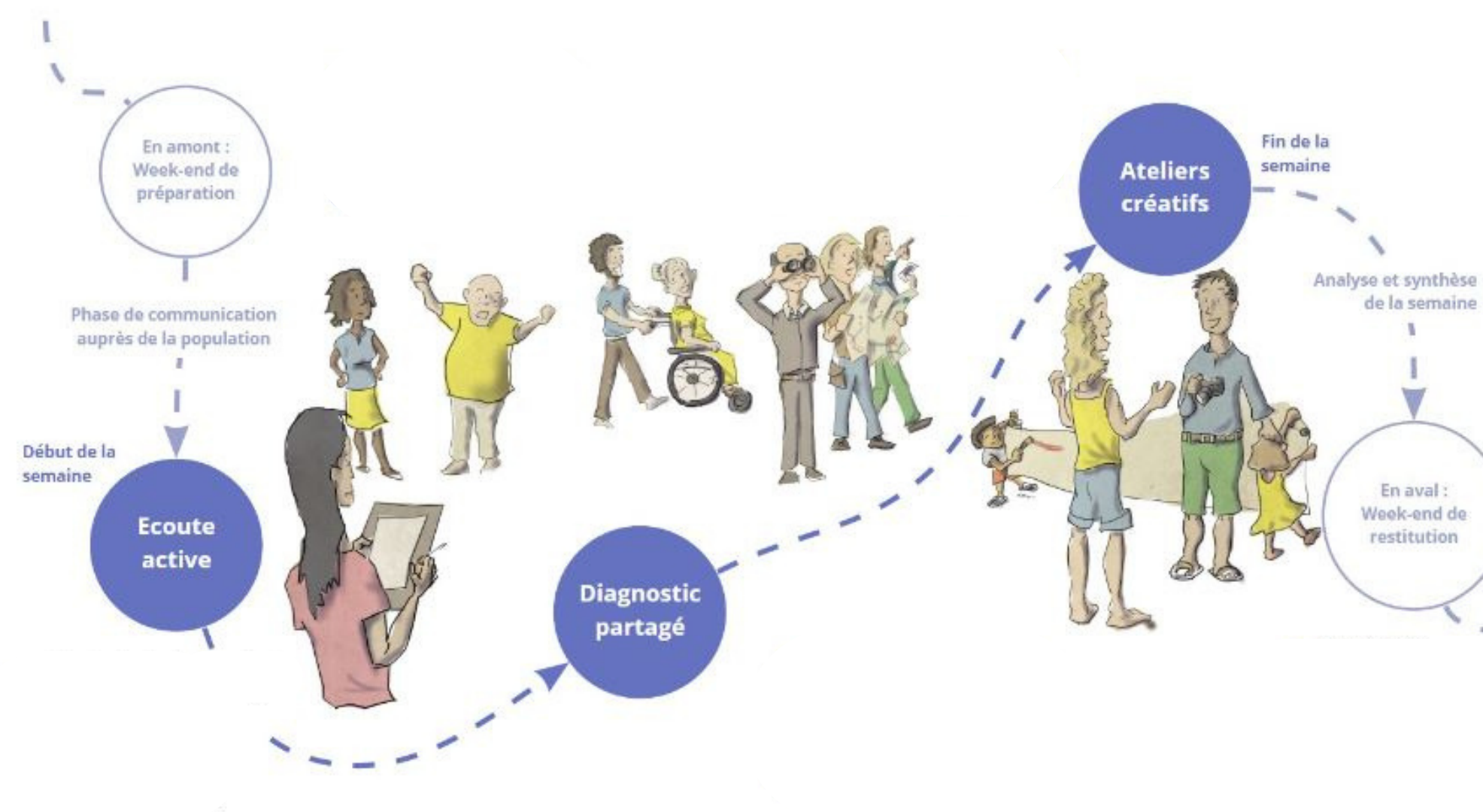


- Une série d'ateliers participatifs animés par 9 membres de l'association Courte-Echelle pendant 10 jours



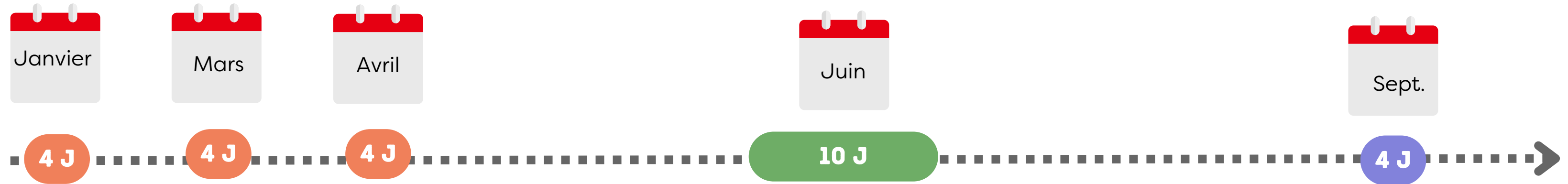
Un financement mixte

- 17 261 € (50%) de subvention accordée par la Banque des Territoires dans le cadre du programme "Démonstrateur de la ville durable"
- Plus de 128 jours de bénévolat par l'association Collectif Courte-Echelle
- L'équivalent de 4 500€ d'avantages en nature offert par la commune de Commana et ses habitants au Collectif Courte-Echelle (hébergement chez l'habitant, mise à disposition de salle, impressions...)
- Moins de 500€ de reste à charge pour la commune de Commana



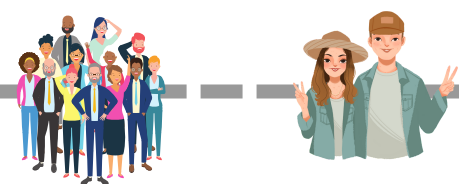
LE PLANNING

Quelles sont les étapes de la résidence ?



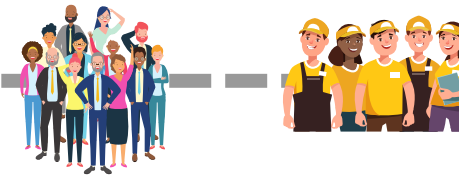
Immersion

- Arpentage de la commune
- Rencontre avec des acteurs locaux
- Formation au porte-à-porte
- Co-construction des questions du porte-à-porte sur la thématique " comment vivre ensemble" à Commana
- Porte-à-porte avec des habitants volontaires
- Présentation des résultats du porte-à-porte
- Co-construction du programme du "chantier collectif"



Chantier collectif

- Ateliers participatifs et animations sur les principaux sujets émanant des résultats du porte-à-porte



Restitution

- Préparation de la clôture de la résidence avec les alliés
- Exposition des œuvres réalisées pendant le chantier collectif
- Bilan de la résidence
- Suite de la résidence par les habitants
- Buffet offert



LES BÉNÉFICES DE L'IMMERSION



Les phases d'immersion : à quoi ça sert ?



Nous sommes partis du constat que les experts qui réalisent des études sur les territoires y passent peu de temps ce qui ne permet pas de bien le connaître. À l'inverse, les élus, agents, habitants, acteurs du territoire disposent d'une expertise d'usage, mais ne valorisent pas nécessairement leurs connaissances. C'est pourquoi nous avons choisi le format de résidence (inspiré des résidences d'artistes) pour accompagner les communes sur les questions de transitions.

Notre format est basé sur :

- Passer au moins une semaine sur le territoire ;
- Être logés chez l'habitant pour vivre pleinement le territoire ;
- Occuper des espaces publics pour organiser des ateliers et donner de la visibilité à la démarche ;
- Fêter la restitution sous une forme originale et conviviale (exposition, théâtre,...).


Le binôme de coordination a passé 3 temps d'immersion (3 x 4 jours) sur la commune, ce qui nous a permis de :

- Découvrir la commune et identifier ses enjeux ;
- Rencontrer des acteurs divers et constituer un noyau d'habitants volontaires (les "alliés") ;
- Partager des moments de rencontre ;
- Collecter les envies des habitants sur le "vivre ensemble" .



LE PORTE - A - PORTE

Pourquoi faire un porte-à-porte ?

Pour trouver les sujets qui rassemblent les habitants et ce qui les inciterait à se mobiliser dans une dynamique collective, nous avons fait un porte-à-porte avec les personnes volontaires (les « allié.e.s »). Ce porte-à-porte est organisé en plusieurs étapes. 

1. La formation au porte-à-porte

Nous avons utilisé une méthode de porte-à-porte participatif développée par l'association Solucracy. La méthode préconise de former en amont les volontaires au déroulé du porte-à-porte afin d'avoir la bonne posture face aux habitants. La formation a duré 3h et a rassemblé plus d'une vingtaine de participants.



2. La co-construction des questions

Le porte-à-porte s'effectue en déposant au préalable un accroche-porte sur lequel figurent 5 questions auxquelles les personnes sont invitées à répondre directement dessus puis à le remettre sur la poignée le jour de la collecte. Ces questions ont été élaborées avec les allié.e.s lors d'une réunion publique de co-construction en fonction des enjeux phares de la commune identifiés par les habitants.



3. L'élaboration de l'accroche-porte

Après avoir choisi les 5 questions, l'accroche-porte a été réalisé puis imprimé. Les dates de dépose et de collecte des accroche-portes ont été décidées avec les allié.e.s en tenant compte du calendrier des événements en cours pour pouvoir mobiliser suffisamment de personnes.



4. Le porte-à-porte

Après avoir déposé les accroche-portes sur la poignée de chaque habitation (entre le 2 et le 5 mars 2023), les allié.e.s avec l'aide du binôme de coordination sont repassés les collecter une semaine après (le 11 et 12 mars). Si l'accroche-porte a été remis complété sur la poignée, alors il a été directement récupéré sur la poignée, sinon les volontaires sonnaient à la porte pour le récupérer.



Un excellent moyen d'amorcer un premier contact avec son voisin !

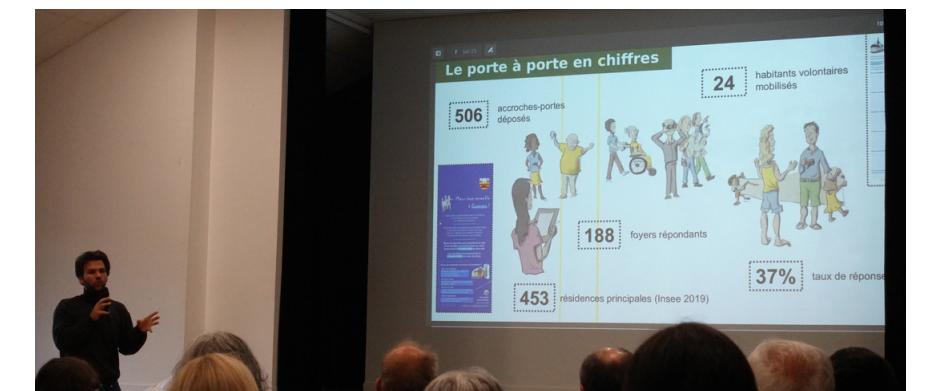
5. Le porte-à-porte à l'école

Même si les questions posées concernent l'ensemble des personnes du foyer, la parole des enfants est souvent sous-estimée dans ce type d'enquête. C'est pourquoi une séance a été organisée spécialement avec les enfants des classes élémentaires des 2 écoles de Commana où il leur a été demandé de dessiner Commana comme ils l'idéaliseraient.



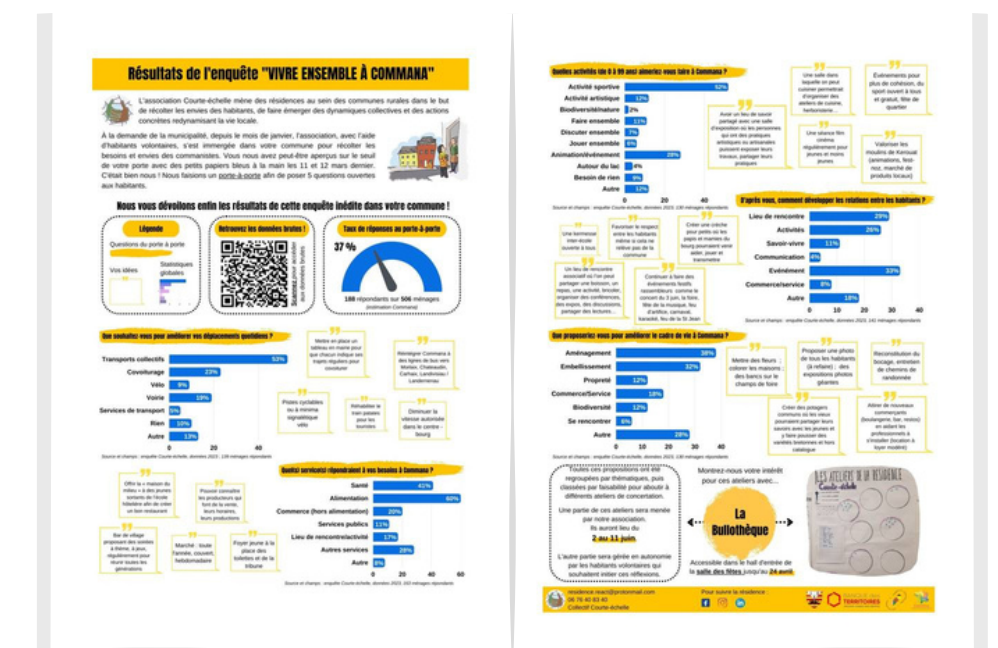
6. Présentation des résultats

Après avoir récupéré tous les accroche-portes (188 ! soit un taux de réponse de 37%) et les avoir retranscrits sur un tableau, les réponses ont été analysées statistiquement. Ces résultats ont été présentés lors d'une réunion publique le 30 mars.



7. Publication des résultats

Les résultats ont ensuite été publiés et distribués dans le bulletin municipal afin qu'ils soient consultables par tous. Les données ont également été mises à disposition par voie numérique.



LA MOBILISATION

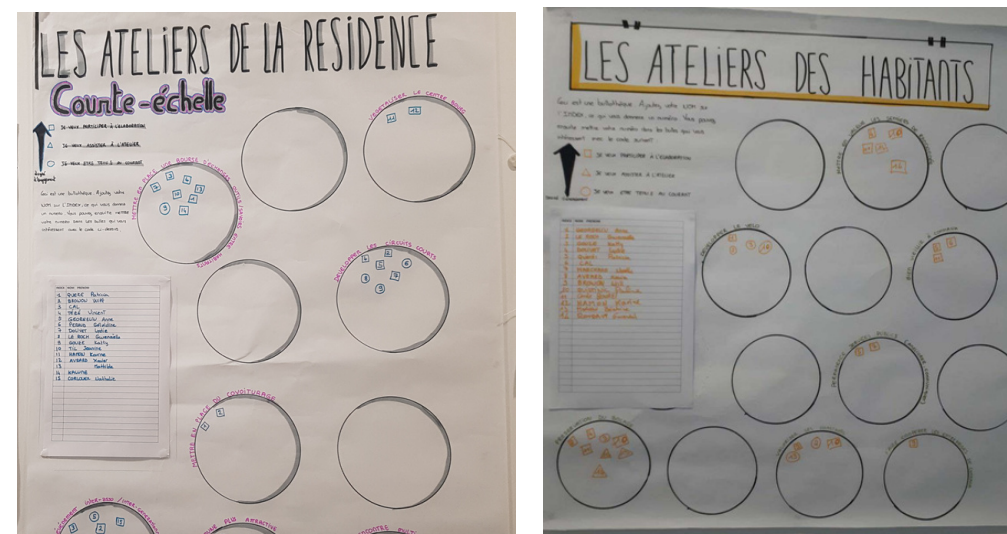
Comment amorcez-vous un passage à l'action ?

Nous avons utilisé différents outils empruntés à l'éducation populaire et des méthodes participatives pour inviter les personnes à s'impliquer sur les sujets qui vous intéressent. Nous avons proposé plusieurs degrés de participation allant de la simple information à la co-animation.

La bulloterie

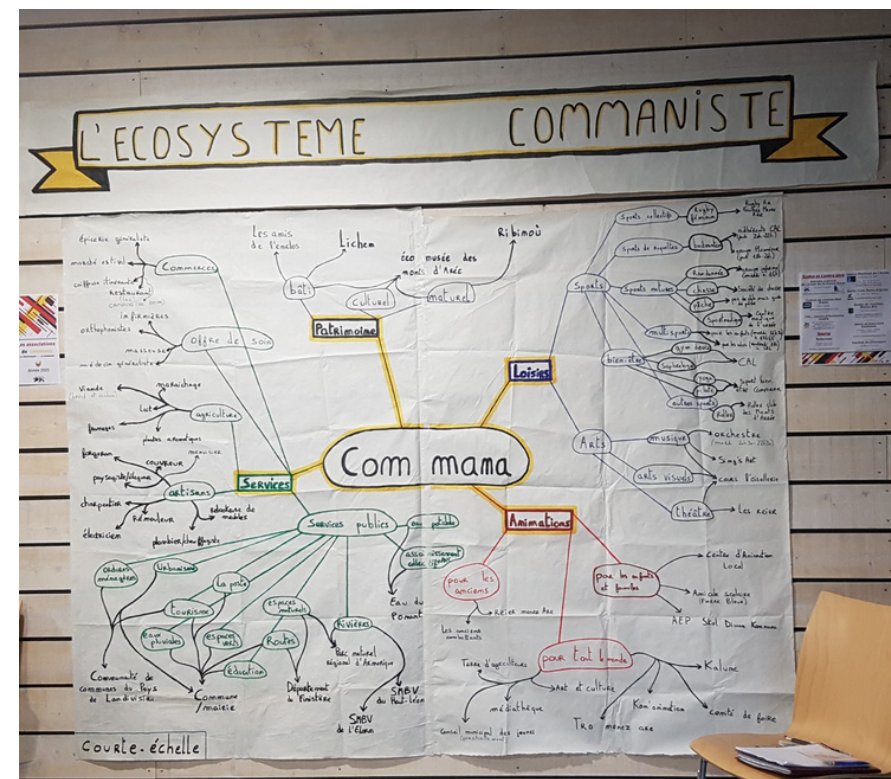
La bulloterie est un outil permettant de mettre en relation des personnes en fonction de centres d'intérêts. Son fonctionnement est simple et applicable pour tous types de lieux et de sujets ! Sur un support figurent des bulles qui correspondent à des sujets (qui peuvent être des activités, compétences, centres d'intérêt) ainsi qu'un listing où il faut indiquer ses coordonnées. Un numéro est ainsi attribué sur le listing qu'il convient de reporter sur une ou plusieurs bulles qui vous intéressent et de l'entourer de la forme qui correspond au niveau d'engagement souhaité. Les informations nécessaires sont ainsi affichées permettant de se rencontrer et de s'organiser en toute autonomie.

Ici, nous avons proposé 2 bulloteries : une sur des sujets qu'il a été décidé de traiter pendant le chantier collectif avec l'aide des bénévoles de Courte-Echelle ("les ateliers de la résidence"), une autre sur des sujets qui pouvaient être traités par les habitants sans l'aide de Courte-Echelle ("les ateliers des habitants").



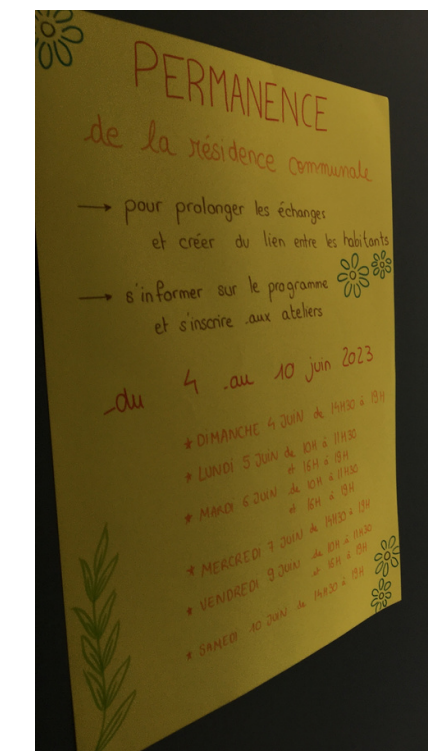
La cartographie d'acteurs

Suite aux temps d'immersion, le binôme de coordination, Victor et Lydia, a pu avoir une vision élargie des acteurs et activités présents sur le territoire communal. Une cartographie participative a été réalisée et laissée exposée à la médiathèque, invitant les passants à la compléter.



Se rendre visible et disponible

Un des piliers de la participation est de proposer des espaces où les personnes peuvent s'impliquer. Pour cela, nous avons investi une salle inoccupée de la maison de soins pour faire connaître la démarche de la résidence et nous rendre visible des passants curieux. Une permanence s'est tenue tous les jours de la période du chantier collectif sur des créneaux horaires adaptés pour toutes et tous (actifs, retraités, enfants). La convivialité n'a pas été négligée, la salle a été décorée avec des biens prêtés par des habitants ou empruntés à la "gratiféria" et les personnes étaient accueillies par des cookies confectionnés par les résidents.



LA MOBILISATION

Comment amorcez-vous un passage à l'action ?

Dédier des temps pour co-construire avec les acteurs du territoire est primordial pour amorcer une dynamique collective. Nous avons fait en sorte que chacun.e puisse s'exprimer, prendre sa place et contribuer à chaque étape de la résidence (définition des objectifs de la résidence, co-construction des questions de l'accroche-porte, co-construction du programme du chantier collectif).

Co-construction du programme du chantier collectif

Une fois identifié ce qui préoccupe et intéresse les habitants via les résultats du porte-à-porte, ont été sélectionnés les sujets à traiter pendant le "chantier collectif" et qui nécessitent les compétences et l'aide des bénévoles de l'association Courte-Echelle. Pour les sujets sur lesquels les alliés se sentaient autonomes, ils ont été proposés sur la bulloterie "des habitants".



Ensuite, après avoir sélectionné les sujets par les alliés, l'équipe de résidents (les 9 bénévoles de l'association Courte-Echelle) s'est organisée avec des alliés volontaires pour élaborer des ateliers abordant ces sujets d'une manière participative. Ces ateliers ont pris des formes diverses (interviews d'habitants, fresques de sensibilisation, balades contées, cartographie d'échanges de bonnes pratiques, jeux de rôles...). A la suite de ce temps, un programme d'ateliers participatifs a été proposé pendant les 10 jours du "chantier collectif".

PROGRAMME DE LA RÉSIDENCE COMMUNALE

Suite au porte à porte, l'association Courte-échelle revient à Commana avec un programme d'ateliers complet pour imaginer des réponses à vos besoins.

INSCRIVEZ-VOUS AUX ATELIERS
par téléphone au 06.76.40.83.40
ou par mail à residence.react@protonmail.com

DIMANCHE 4 JUIN
14h à 16h30: "Rendre Commana plus attractive", une balade réflexive. RDV covoiturage à la mairie.
15h: PERMANENCE

LUNDI 5 JUIN
10h: Toute la journée Interviews d'habitants. Atelier: vivre son enfance à Commana avec les écoles.
13h30: PERMANENCE
15h: Covoiturons à Commana. Mairie. 18h30 à 20h

MARDI 6 JUIN
10h: Toute la journée Interviews d'habitants.
13h30: PERMANENCE
15h: Balade végétale à Commana. Mairie. 17h à 19h

MERCREDI 7 JUIN
10h: Toute la journée Interviews d'habitants.
14h30: PERMANENCE
15h: Défi repas locavore. Maison de soins. 19h

JEUDI 8 JUIN
15h: Comment réunir les habitants? Salle des fêtes. 18h30 à 20h30

VENDREDI 9 JUIN
10h: Toute la journée Interviews d'habitants. Atelier: "Confiance à Commana en 2100" avec les écoles.
13h30: PERMANENCE
15h: Ciné-témoignage Commana dans les années 50. Mairie. 19h

SAMEDI 10 JUIN
14h30: Commana en 2030. Médiathèque. 16h à 17h
15h: Soirée festive. Salle des fêtes. 18h

RETROUVEZ-NOUS DANS LA PERMANENCE !
3 place du champs de foire
Nous y serons durant les créneaux marqués en vert pour répondre à vos questions.
Retrouvez le programme détaillé de la résidence sur le flyer en mairie!

9 ateliers participatifs ont eu lieu du 2 au 11 juin, animés par 9 bénévoles de l'association Courte-Échelle et par des personnes volontaires.

Des entretiens d'habitant.e.s ont aussi été menés concernant leur vécu à Commana. Un court-métrage a été réalisé condensant ces entretiens

"Baragouinages de Commanistes"



Projection du court-métrage le 2 septembre 2023 à la salle des fêtes de Commana

Les ateliers participatifs

4 juin Comment rendre Commana plus attractive ?

Objectif :

Faire émerger des idées d'actions pouvant renforcer l'attractivité de Commana

Ce qui s'est passé :

Une balade autour du lac du Drennec a été organisée où les participants ont pu écouter des témoignages d'initiatives inspirantes réalisées dans d'autres communes sous forme de capsules sonores et d'histoires contées. La balade s'est poursuivie par des échanges d'idées sur l'identité de Commana et les actions qui pourraient y être entreprises.



5 juin Covoiturons à Commana

Objectif :

Infomer les participants sur les opportunités du covoiturage et les solutions existantes sur d'autres territoires. Décider ensemble comment développer le covoiturage à Commana.

Ce qui s'est passé :

La première partie consistait en une explication des différents types de covoiturage, des opportunités pour le développer en 2023 (primes, fonds verts, forfait mobilités durables etc) et des différentes solutions existantes dans la région et ailleurs en France.

Dans la deuxième partie, une discussion guidée a permis de faire émerger deux actions :

- Étudier la possibilité de coordination du transport solidaire via le CCAS
- Identifier un à plusieurs lieux pertinents sur la commune pour l'aménagement, plus tard, d'arrêts de covoiturage

5 juin Vivre son enfance à Commana

Objectif :

Créer une rencontre entre les enfants des deux écoles primaires et les personnes âgées de la commune pour confronter l'enfance de l'époque à l'enfance d'aujourd'hui.

Ce qui s'est passé :

Les enfants ont échangé avec 6 personnes âgées de Commana à propos de leur enfance en abordant 4 sujets : les jeux, la nourriture, les vêtements et le fonctionnement de leur école.



Les ateliers participatifs

6 juin

Balade végétale



Objectif :

Valoriser la végétation spontanée dans les rues de Commana et réfléchir à l'usage de la végétalisation comme moyen de se réapproprier la rue.



Ce qui s'est passé :

Les plantes spontanées ont été identifiées (notamment celles qui poussent entre des dalles de béton, au pied des bâtiments) grâce à la mise en commun des connaissances des habitant.e.s. Leurs noms usuels ont été écrits à la craie pour les visibiliser. Ensuite, les participants se sont retrouvés sur un tronçon de la rue de Penquer et ont imaginé et dessiné comment ce tronçon pourrait être amélioré



7 juin

Défi repas locavore



Objectif :

Permettre aux habitants d'échanger en toute convivialité sur les ressources alimentaires locales



Ce qui s'est passé :

Les participants étaient invités à préparer un plat (une entrée, un plat ou un dessert) composé uniquement d'ingrédients venant d'un périmètre de 100km autour de Commana. De grandes tablées ont été installées permettant de partager en toute convivialité les plats préparés par les participants. Il était demandé aux participants de renseigner les ingrédients et leur lieu d'approvisionnement sur une carte du territoire ainsi que sur des écrits en face de leur plat.

3 personnes ont été récompensées pour :

- la proximité des ingrédients utilisés (principalement issus du jardin)
- l'effort de documentation de tous les ingrédients et leur localité
- l'originalité du plat (tous les ingrédients ont été payés en monnaie locale : le buzuk)



8 juin

Comment réunir les habitants ?



Objectif :

Identifier ce qui peut être fait pour réunir les habitants.

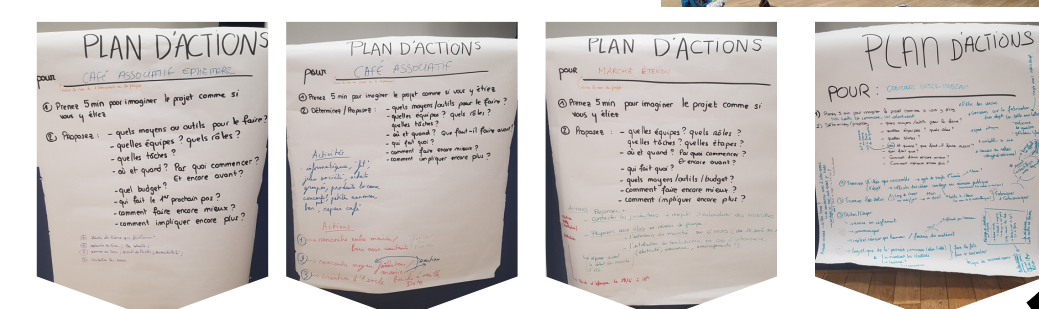


Ce qui s'est passé :

2 habitantes ont présenté 2 événements qui se sont passés à Commana (le marché de Noël et le feu d'artifice au lac du Drennec) puis les participants ont identifié ce qui a bien marché (et pourquoi) et inversement ce qui a moins bien marché (et pourquoi) sur ces 2 événements. De ces échanges ont émergé des bonnes pratiques à réitérer pour de prochains événements à mettre en place.

Ensuite, parmi la liste des événements existants à Commana et des envies d'événements qui ont émergé lors du porte-à-porte, les participants ont choisi 4 idées sur lesquelles ils ont identifié des premières actions à mettre en place :

- un concours inter-villages
- un marché étendu
- un café associatif
- un café associatif éphémère



Les ateliers participatifs

9 juin

Ciné témoignage : Commana dans les années 1950



Objectif :

Diffuser des films d'époque de la commune et amener les habitants à raconter leurs souvenirs.



Ce qui s'est passé :

8 extraits de films montrant différentes facettes de la vie à Commana entre 1950 et 1990 ont été projetés, présentant des moments de vie quotidienne, d'anciennes activités (ardoisière, foire aux bestiaux), ou des activités encore existantes mais dans le contexte de l'époque (fabrication du cidre, fabrication de crêpes). Les participants ont pu reconnaître des personnes, des lieux, raconter des anecdotes. La soirée s'est conclue par un buffet offert par l'association Courte-Echelle où les souvenirs ont continué d'être échangés.



9 juin

L'enfance à Commana en 2100



Objectif :

après avoir découvert l'enfance à Commana par le passé, cet atelier vise à plonger les enfants des deux écoles dans des futurs possibles et d'imaginer la vie d'un enfant à cette époque là.



Ce qui s'est passé :

Les enfants sont passés par une machine à remonter le temps afin de plonger dans deux futurs possibles : Commanech, la ville de la tech ! et Commanarbre, la ville pour tous les zarbres ! Dans ces deux contextes, chaque groupe d'enfants était rattaché à un personnage dont il devait imaginer l'histoire à Commanech ou à Commanarbre. Dans un second temps, un représentant de chaque groupe devait passer à la radio pour expliquer à tout le monde sa vie, ses passions et ses hobbies. Une émission radio riche en surprises et rebondissements...



10 juin

Commana en 2030



Objectif :

Se projeter en 2030 glorieuses, Commana dans un monde idéal, et se questionner sur comment on en est arrivé là.



Ce qui s'est passé :

Les habitants ont été invités à imaginer un Commana parfait, sans limite à leur imagination, et à le décrire au reste du groupe. Puis au travers de questions spécifiques, les pas pour y arriver ont été identifiés. Il ne reste plus qu'à les faire tous ensemble.



LA RESTITUTION

Un dernier temps de restitution vient clôturer la résidence.
Il est temps de faire le bilan, avec les allié.e.s et les élu.e.s, de présenter l'ensemble des œuvres réalisées tout au long du chantier collectif et de déterminer quelle suite est à donner à la dynamique participative qui a été impulsée par la résidence.

