

Rapport d'activité 2022

SOMMAIRE

- 2 Rapport moral des coprésidentes
- 3 Un conseil d'administration impliqué
- 4 271 adhérents en 2022!
- 5 Une équipe salariée renforcée et réorganisée
- 6 De nombreux événements
- 9 Les retours d'expériences
- 10 Communication
- 11 Finances



RAPPORT MORAL DES COPRÉSIDENTES

Au sortir de la pandémie, le réseau BRUDED poursuit sa croissance et compte 50% d'adhésions supplémentaires en 3 ans. 22 communes et une communauté de communes ont encore rejoint le réseau en 2022.

Au service de ses désormais 264 communes et 7 communautés de communes adhérentes et dans une logique forte d'essaimage, BRUDED construit en permanence ses actions en articulant les enjeux locaux avec ceux des Départements, de la Région et de l'Etat.

Le nouveau conseil d'administration installé à la suite de l'assemblée générale de Crac'h (56), maille le territoire de la Bretagne historique, avec 12 femmes et 13 hommes, tous élus locaux, chaque département étant représenté par 5 administrateurs.

Sur la base des priorités définies par le conseil d'administration, des synergies avec les politiques de nos partenaires et des sollicitations émanant du terrain, près de 70 événements ont été proposés au fil de l'année. Un tel foisonnement n'est possible que grâce à l'implication très forte des élus qui composent notre réseau : ici pour accueillir un événement, là pour témoigner, là encore pour coucher une expérience sur le papier... le tout accompagné par une équipe salariée très motivée. La volonté première de BRUDED demeure bien de faciliter les échanges d'expérience entre élus, en leur donnant la parole dans la simplicité, la sincérité et la bienveillance. Cette façon de faire est plus que jamais à l'ordre du jour, car ce mandat est difficile pour plusieurs élus confrontés à des situations de violences.

Pour faire suite au travail réalisé par les adhérents lors des ateliers de l'AG 2022, BRUDED teste



différentes façons de permettre toujours plus d'échanges entre les élus. De nouvelles formules et rencontres voient peu à peu le jour tels que les "cafés BRUDED" ou les "temps de travail collaboratif" entre adhérents menant des projets similaires.

En 2022, nous avons également œuvré pour renforcer le dialogue entre territoires ruraux et urbains au travers notamment d'une convention de coopération avec Rennes Métropole. Une convention similaire avec le pôle métropolitain Nantes-Saint-Nazaire devrait suivre. Administrateurs et équipes contribuent à plusieurs groupes de travail à l'échelle régionale et répondent à des sollicitations provenant de toutes parts, parfois bien au-delà de la Région. Chaque demande est évaluée en prenant en compte l'intérêt des adhérents.

Alors que nous sommes désormais à mi-mandat, les sujets de préoccupations évoluent. Les questions énergétiques et alimentaires se font de plus en plus prégnantes. La sécheresse donne à voir la réalité du changement climatique et invite à agir vite pour préserver la ressource en eau. L'inflation, et notamment l'augmentation du coût des travaux et des emprunts chahotent nombre de projets. Plus que jamais, il nous faut aller chercher et valoriser des expériences simples, modestes et peu coûteuses, visant à donner

ou redonner l'envie de porter des projets qui font sens pour le quotidien des habitants. C'est là toute l'agilité d'un réseau de partage constitué de communes et de communautés de communes en recherche permanente de solutions adaptées à un contexte mouvant.

Avec un accompagnement extérieur, le CA et l'équipe salariée ont mené en 2022 une réflexion globale pour adapter l'organisation de l'association au développement du réseau. Les enjeux : préserver la proximité avec les collectivités adhérentes, structurer l'équipe salariée tout en veillant aux équilibres financiers associatifs. BRUDED est désormais forte d'une équipe qui compte 10 salariés, avec une nouvelle co-direction assurée par Mikael Laurent et Ivana Potelon.

Au nom du CA et de l'équipe permanente conscientes de l'ampleur des enjeux qui nous attendent dans les années à venir, nous voulons vous assurer que BRUDED est en ordre de marche. Ensemble nous continuerons de réfléchir et de donner à voir des expériences inspirantes pour tous les projets de développement durable, favorisant ainsi des transitions écologiques et sociales choisies et adaptées à chaque réalité locale.

Annie Bras-Denis,
maire de Plouaret (22)
et Isabelle Joucan, maire
de Guipel (35), coprésidentes

UN CONSEIL D'ADMINISTRATION IMPLIQUÉ

Le conseil d'administration a été en partie renouvelé lors de l'AG de mai 2022, avec 5 départs et 6 arrivées. Présidé par Annie Bras-Denis et Isabelle Joucan, nouvelle co-Présidente, le conseil est composé de 25 membres, soit 5 élus par département. Des groupes de travail permettent aux administrateurs de s'investir dans la vie de l'association en termes de gestion interne (recrutements, projections budgétaires), de dynamique de projets (programme d'actions, événements, publications...), d'échanges partenariaux, ou de rencontres de nouveaux adhérents.



— Le conseil d'administration après son élection lors de l'assemblée générale de BRUDED en mai, à Crac'h (56).



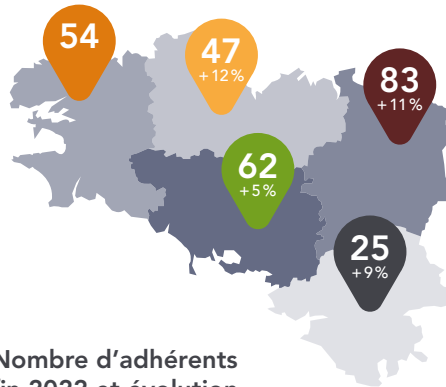
Vers un réseau plus collaboratif !

Comme chaque année, élus et équipe salariée se sont retrouvés en fin d'été pour plancher sur des enjeux stratégiques pour l'association. Les administrateurs ont étudié les propositions émises par les adhérents lors des ateliers de l'AG de Crac'h, pour « faire encore plus réseau », et les ont priorisées dans un objectif de mise en œuvre en 2023. L'équipe a pour sa part travaillé sur sa réorganisation interne avec la mise en place d'une codirection.



— 22 administrateurs ont planché sur la stratégie de développement du réseau lors du séminaire prospectif de Lanmodéz (22)

271 ADHÉRENTS EN 2022 !



Nombre d'adhérents fin 2022 et évolution par rapport à 2021



nombre d'habitants : communes adhérentes (%)

Représentation des strates habitants parmi les communes adhérentes

Liste actualisée de nos adhérents



18 nouveaux adhérents

Avec 5 désadhésions et 23 adhésions - dont celle de la communauté de communes Liffré-Cormier communauté (35) - le nombre d'adhérents a augmenté de 7% pour porter le réseau à 271 collectivités dont 7 communautés de communes (253 en 2021). La répartition des adhérents reste sensiblement similaire à l'an passé : 77% des communes adhérentes comptent moins de 3000 habitants ; 16% de 3000 à 5000 et 6% plus de 5000.

271 collectivités

dont

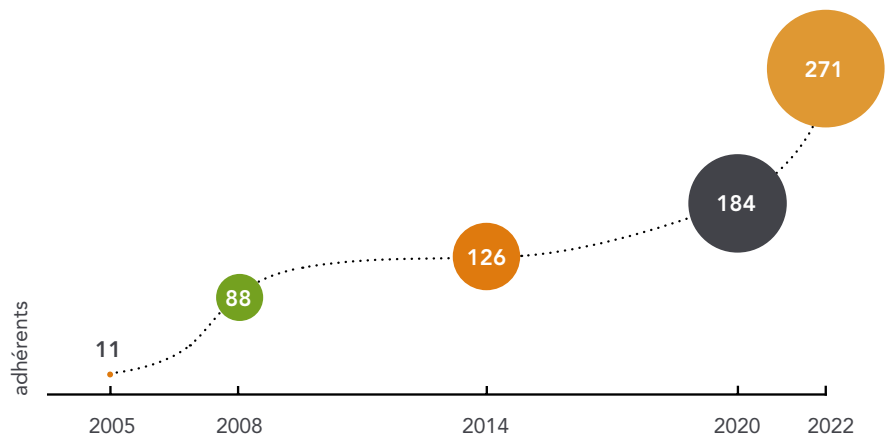
264 communes,
7 intercommunalités

soit

+7% d'adhérents

En 2022, l'ensemble des collectivités adhérentes représente une population totale de

767 415 habitants



Plus de 2000 heures de bénévolat

2294 heures ! C'est l'estimation du bénévolat correspondant à l'ensemble des heures que les élus consacrent à la gestion de l'association ou à l'animation du réseau sous des formes variées : accueil d'une visite, témoignage lors d'une rencontre, contribution à une capitalisation d'expériences... Un chiffre qui illustre bien la dynamique du réseau !

UNE ÉQUIPE SALARIÉE RENFORCÉE ET RÉORGANISÉE

I Une nouvelle codirection

Aboutissement de la réflexion pilotée par un groupe de travail d'administrateurs et accompagnée par le cabinet Arleli, une codirection portée par Ivana Potelon et Mikael Laurent a été mise en place en octobre. Cette nouvelle organisation répond aux besoins de structuration d'une équipe qui compte désormais 10 salariés. Les codirecteurs conservent, pour une part de leur temps, leurs fonctions de chargés de développement. La répartition

territoriale de l'équipe a été adaptée pour renforcer notre présence sur le terrain. Elle inclut le recrutement d'une 8^e chargée de développement, Rozenn Simon. Cette restructuration permet de renforcer notre présence sur le terrain, pour être au plus près des adhérents.

Anne-Laure Marchal a remplacé Mima Galès sur la Loire-Atlantique et l'Est Morbihannais, tandis que Margot Auvray occupe le poste de chargée de communication suite au départ de Vincent Rodrigues.



Ivana Potelon

Codirectrice et chargée de développement sur le secteur Sud Ille-et-Vilaine



Mikael Laurent

Codirecteur et chargé de développement sur le secteur Est Ille-et-Vilaine

Six chargés de développement



Maïwenn Magnier

Centre et Nord Finistère



Cécile Jamoneau

Centre et Ouest Côtes d'Armor, Pontivy communauté



Guillaume Josselin

Sud Morbihan et Sud Finistère



Camille Menec

Nord-Ouest Ille-et-Vilaine et Est Côtes d'Armor



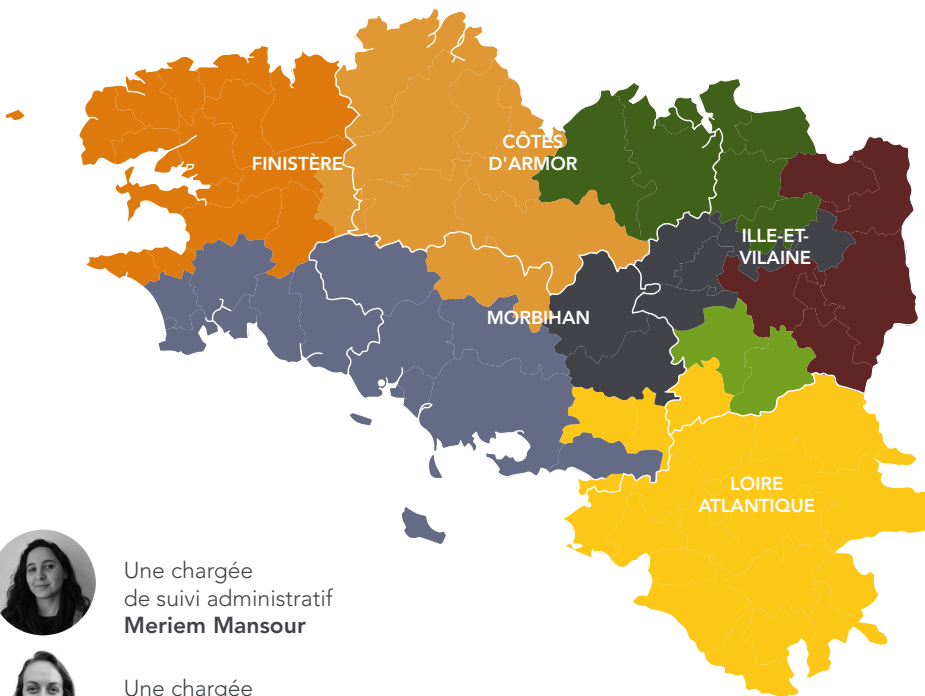
Rozenn Simon

Ouest Ille-et-Vilaine et Nord-Est Morbihan



Anne-Laure Marchal

Loire-Atlantique, CC de Questembert et Redon Agglomération



Une chargée de suivi administratif
Meriem Mansour



Une chargée de communication
Margot Auvray

I Répartition des heures de travail de l'équipe salariée

Si le temps total annuel travaillé par l'équipe a augmenté de 9% par rapport à l'an passé, la répartition des temps de travail reste sensiblement la même avec une priorité donnée à l'organisation d'évènements et au suivi des adhérents.

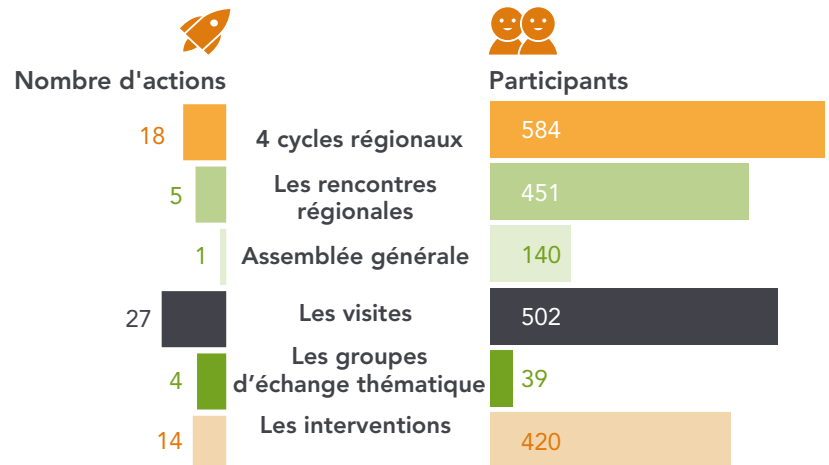


- Rencontres-Visites-Intervention 25%
- Coordination et gouvernance 25%
- Suivi adhérents 24%
- Communication 11%
- Gestion 9%
- Démarches partenariales 6%

DE NOMBREUX ÉVÈNEMENTS


69
évènements


2 136
participants



4 cycles régionaux

En 2022, BRUDED a structuré son programme d'actions autour de quatre cycles de visites thématiques sur les sujets suivants :

- Mobilités : vélos et voitures partagés, 57 participants, mars**
 - Le Juch (29), Communauté de Communes du Val d'Ille Aubigné (35) et Melesse (35)
- Végétalisation de cours d'écoles, 225 participants, avril – mai**
 - Clohars-Carnoët (29), Bouvron (44), Betton (35)

- Logements pour personnes âgées, 155 participants, juin – juillet**
 - Grand-Champ (56), Concoret (56), Ploumilliau (22), Plumaudan (22), Rosnoën (29), Saint-Martin-des-Champs (29), Louvigné-du-Désert (35)
- Production alimentaire locale, 147 participants, octobre**
 - Lanvallay (22), Vannes (56), La Haye-Fouassière (44), Saint-Georges de Reintembault (35)



91 élus et agents ont découvert la cour d'école de Betton (35)

27 visites thématiques

Dont...

- Cantines en régie et bio-local : 5 visites, 135 participants
- Commerces coopératifs : 4 visites, 48 participants
- Aménagement de places publiques : 2 visites, 52 participants
- Construction en terre : 2 visites, 71 participants



Le nouveau restaurant scolaire de La Grignonnais (44)



Le « Champ Commun », commerce coopératif à Augan (56)



Aménagement sobre et végétalisé d'une place publique à Carantec (29)



Construction d'un ERP en terre à Saint-Sulpice-la-Forêt (35)

Assemblée générale : 140 élus présents

Lieu de bouillonnement de réflexion et d'initiatives, l'assemblée générale constitue l'un des temps forts de l'année. En 2022, adhérents et partenaires ont été invités à faire des propositions pour "faire encore plus réseau à 250 voire 300 communes et intercommunalités". Les participants ont ensuite découvert des projets concrets à travers :

- le forum des initiatives (10 collectivités et 6 partenaires présents),
- la visite des réalisations de la commune de Crac'h : lotissement du Bocéno et Espace de l'Océan en cœur de bourg.



— La commune de Pont-Péan (35) présente son budget participatif lors du forum des initiatives



— Assemblée générale statutaire



— Visite de l'Espace de l'Océan

Rencontre Commerces tiers-lieux en milieu rural

Près de 50 personnes ont participé à la rencontre « commerces tiers-lieux en milieu rural » qui avait pour objectif de déterminer les conditions de réussite de ces lieux, sur la base des retours d'expériences des communes de Saint-Maugan (35) et Lanmodez (29). Les échanges ont mis en évidence les motivations des élus à porter ce type de projet (besoins de services, de développement d'activités collectives, d'entraide), mais aussi les éléments de démarche, les types de portage, les freins et les leviers rencontrés.



— Le 4 mai à Saint-Maugan (35), 50 participants

Journée d'essaimage sur l'alimentation durable

Dans le cadre de son projet alimentaire de territoire et du réseau « Cantines durables - Territoires engagés », la commune de Plouguerneau (29) a co-organisé avec BRUDED une journée régionale d'essaimage sur l'alimentation durable. Différents temps forts ont rythmé la journée : visites, forum des partenaires, projections-débats ainsi qu'une table ronde sur « L'approvisionnement de la restauration collective en produits bio et locaux » animée par BRUDED.



— Le 18 juin à Plouguerneau (29), 40 participants

Journée Territoires et développement local

Cette journée à destination des collectivités était co-organisée par la commune de Saint-Senoux (35), le Département d'Ille-et-Vilaine, les pôles ESS Bretiliens et TAg35, la CRESS Bretagne et avec le concours de BRUDED. Les objectifs étaient de mettre en lumière le rôle de l'économie sociale et solidaire (ESS) dans le développement des territoires, s'outiller pour mieux soutenir et impulser des projets et valoriser les initiatives engagées dans de multiples domaines : habitat, santé, commerces, accompagnement social et professionnel, petite enfance, alimentation – agriculture, économie circulaire.



— Le 20 octobre à Saint-Senoux (35), 200 participants

UN RAYONNEMENT EN BRETAGNE ET AILLEURS

41 interventions auprès de publics variés

Administrateurs ou salariés interviennent régulièrement pour favoriser l'essai des expériences du réseau auprès d'interlocuteurs variés : Réseau rural Bretagne, DREAL, Préfecture 29, CD44, Rennes

Métropole, EHESP, Bretagne Tiers-Lieux, CPIE Lorgne et Grand Lieu...

BRUDED a également participé à 26 travaux partenariaux sur les thématiques prioritaires du réseau (centralités, dynamiques locales et transitions) : Trophées du développement durable, Conférence Inter SCoT 35, élaboration du PRSE, document commerce de la Préfecture du Finistère...



7 accueils de groupes d'autres régions

Les retours d'expériences de nos adhérents et le fonctionnement même du réseau BRUDED intéressent les acteurs d'autres régions françaises. Ainsi, le temps d'une demi-journée ou

d'une journée, BRUDED a accueilli le CAUE du Calvados, le CAUE de la Drôme, le Parc naturel régional des caps et marais d'Opale, le Syndicat intercommunal de Blois, Territoires et citoyens du Grand Est, Les Maires Pour la Planète (17), La route en communes (14).



Des sollicitations en constante augmentation

BRUDED est de plus en plus sollicité par des collectivités ou des structures extérieures à la Bretagne (CEREMA, CNFPT, CAUE, EPCI, aménageurs, ...) ainsi que par des chercheurs,

étudiants, associations, entreprises portant une innovation ou par des porteurs de projets. En 2022, 180 sollicitations ont ainsi été traitées par l'équipe salariée et les administrateurs de BRUDED, allant de la simple information sur l'association à une demande de retours d'expérience plus complète.



SOUTENIR LES PROJETS DES ADHÉRENTS

235 projets soutenus

Pour soutenir les collectivités adhérentes dans leurs projets, les chargés de développement interviennent en apportant un regard global sur la démarche envisagée.

Ainsi, les collectivités sont en priorité orientées vers :

- les expériences déjà réalisées au sein du réseau (mise en contact avec d'autres élus, transmission de documents techniques, d'éléments de démarches, de points de vigilance...)
- les acteurs susceptibles d'appuyer le projet (Espaces territoriaux régionaux, CAUE et agences départementales, EPF, Banque des Territoires, ALEC, réseaux professionnels...).

En 2022, l'équipe salariée a ainsi contribué à 235 projets et soutenu de façon plus approfondie 155 projets.

Vers de nouvelles formes d'échanges collaboratifs

L'association expérimente de nouvelles formes d'accompagnement collectif de ses adhérents. Ainsi, une réflexion a été engagée pour mieux identifier leurs projets en cours. L'objectif? Mettre en lien plus facilement et rapidement les élus menant des projets similaires via l'organisation de groupes d'échanges thématiques. D'autres formats d'échanges conviviaux sont à l'essai comme les « cafés BRUDED » pour faciliter l'accueil de nouveaux adhérents, partager les projets en cours et réalisés et créer du lien entre élus de communes géographiquement proches.

LES RETOURS D'EXPÉRIENCES

| Une publication régionale et partenariale : Soutenir le commerce en centre-bourg

Notre dernière publication s'est voulue très opérationnelle. Elle propose :

- 8 fiches pour accompagner les collectivités dans leur démarche de soutien aux commerces, étape par étape
- un annuaire et une frise des acteurs pouvant accompagner les collectivités
- une liste des expériences capitalisées et disponibles sur notre site internet.

Elle a été réalisée grâce à l'implication technique et financière de l'EPF Bretagne et de la Banque des territoires et avec le concours de : Région Bretagne, CD35, Bretagne Active, CMA, CCI, Tag 35, Vallons solidaires, Cigales de Bretagne, Monfort Communauté.

Toutes les communes et intercommunalités de Bretagne et Loire Atlantique ont reçu un exemplaire par courrier. En accès libre sur notre site, la publication a été consultée et téléchargée plus de 1 300 fois!



| Élus, agriculteurs et habitants : quels dialogues et coopérations pour des territoires durables ?

Synthèse de deux rencontres régionales organisées en 2020 et 2021, ce document présente des retours d'expériences variés et des exemples d'actions concrètes à différents niveaux : agir sur le foncier, favoriser l'installation d'agriculteurs, conforter la production locale et les circuits courts, etc.



| 106 nouvelles expériences disponibles en accès libre !



Agriculture et restauration collective



Aménagement, urbanisme et habitat



Culture et tourisme



Gouvernance municipale et participation citoyenne



Économie locale, commerces et services



Énergie



Environnement et biodiversité



Équipements publics



Mobilités

BRUDED synthétise les expériences des collectivités notamment sous forme de fiches ou de pages expériences à consulter et télécharger sur notre site internet. Pour chacune d'elles, nous mettons en avant les démarches des élus étape par étape, les partenaires impliqués et les montages budgétaires.

COMMUNICATION



221 nouveaux articles

(actualités et pages expériences)



43 citations

dans la presse locale et spécialisée



20 nouvelles vidéos

- 5 webinaires
- 5 vidéos de projets visités
- 9 vidéos « interviews d'élus »
- 1 vidéo « rétrospective 2021 et vœux 2022 »

| Site internet

visiteurs uniques	34 021	↘ -27%
pages vues	99 169	↘ -14%
pages vues/visiteurs	2,9	↗ +16%

| Brèves mensuelles

Abonnés	6 900	↗ +15%
---------	-------	--------

| Réseaux sociaux

Facebook	2 380 abonnés	↗ +10%
Twitter	1 030 abonnés	↗ +12%
Linkedin	1 796 abonnés	↗ +90%

| Vidéos

Total de vues sur l'année	23 700	↗ +31%
---------------------------	--------	--------

| Interview d'élus, un nouveau format vidéo qui a trouvé son public !

Lors de l'assemblée générale 2022, 9 élus se sont prêtés à l'exercice d'un entretien filmé : un jeu de questions-réponses sur un projet mené par leur collectivité, mettant en lumière leurs motivations, les objectifs poursuivis, mais aussi les difficultés rencontrées et les enseignements issus de leur expérience. Un format plus « intimiste » qui a été vu entre 300 et 7500 fois selon les témoignages.



— Françoise Raoult présente le Ti Wanik, un commerce tout-en-un à Saint-Thégonnec-Loc-Éguiner (29)

Une visibilité grandissante sur LinkedIn

Alors que le nombre d'abonnés Twitter et Facebook augmente timidement et que les fréquentations de notre site internet s'orientent plutôt à la baisse, BRUDED touche une audience de plus en plus large sur le réseau professionnel LinkedIn avec un nombre d'abonnés qui a quasiment doublé en 2022.

Sur le dernier trimestre de l'année, chaque publication a atteint en moyenne 2000 personnes (article, images et vidéos) sur LinkedIn, chiffre équivalent à Facebook, contre 345 sur Twitter. Une croissance qui se poursuivra très certainement en 2023 !

FINANCES

Le budget réalisé (559 K€) est conforme au budget prévisionnel voté en assemblée générale (569 K€). Il fait apparaître un excédent budgétaire raisonnable (25 K€), représentant 4,5% du budget, essentiellement lié à l'augmentation du nombre d'adhérents. La mise en adéquation des moyens (masse salariale, coûts de fonctionnement ...) avec la dynamique de croissance et d'activité de l'association devraient amener nos budgets à se stabiliser autour des 600 K€ pour les années à venir. L'association se trouve dans une situation saine ; les capitaux propres permettent de répondre aux besoins de trésorerie qui s'élevaient à plus de 6 mois de fonctionnement.

De nouveaux partenaires et des financements sur projet

Le travail sur la diversification de nos partenariats techniques et financiers s'est traduit par deux nouveaux conventionnements avec le Conseil départemental 22 et Rennes Métropole (35). Le Pôle métropolitain Nantes-Saint-Nazaire (44) devrait suivre en 2023. Quatre partenaires sont venus en soutiens de projets spécifiques : le couple ARS-DREAL pour notre action sur la végétalisation des cours d'écoles et le couple EPF Bretagne-Banque des Territoires pour notre publication sur le commerce en centre-bourg.



Budget réalisé :

559 K€

Excédent :

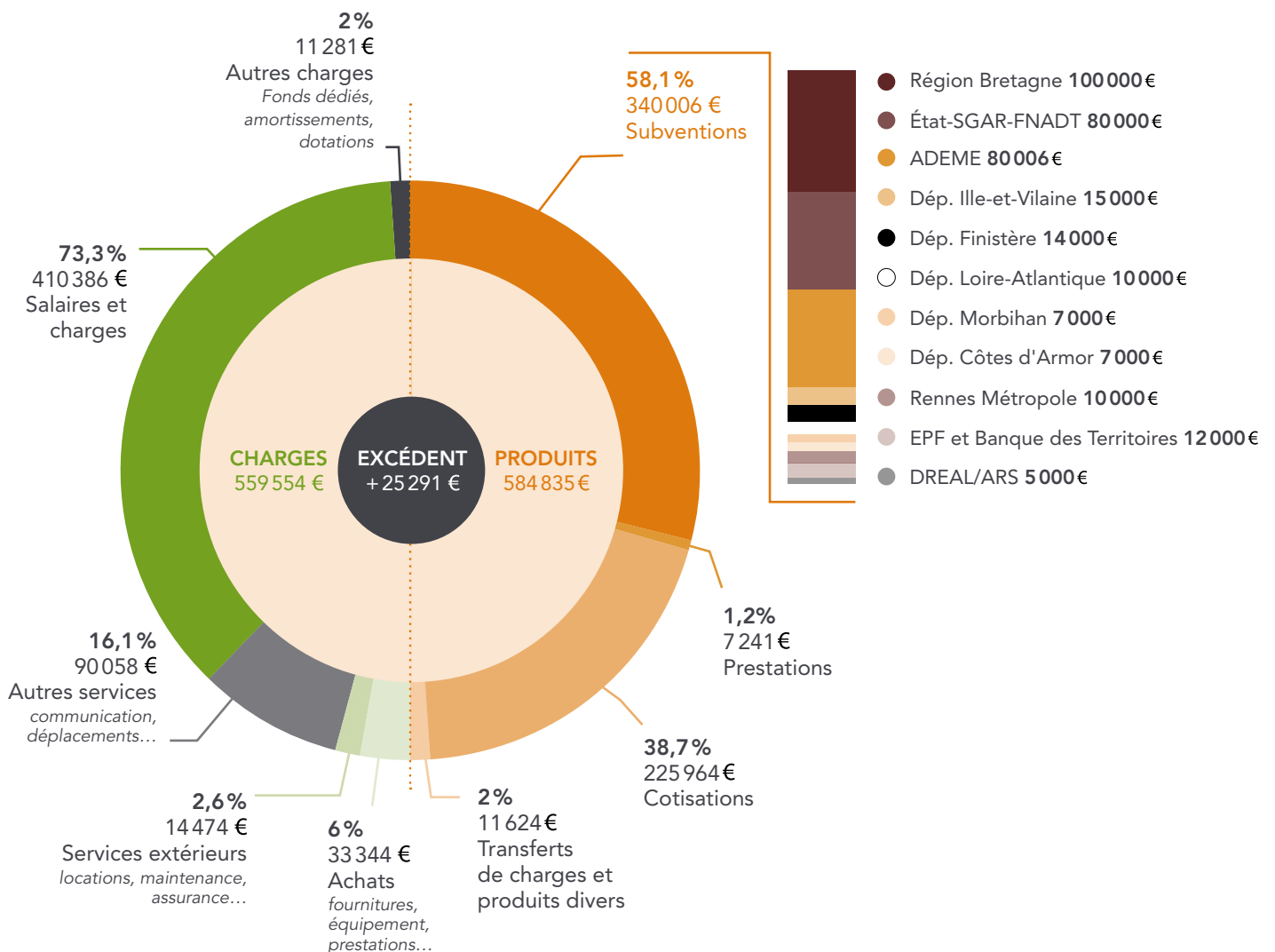
25 K€

Bilan :

460 K€

Dont fonds propres :

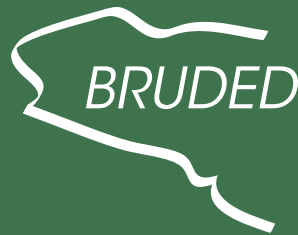
334 K€



BRUDED est une association qui comptait fin 2022 **plus de 270 communes** et communautés de communes adhérentes en Bretagne et Loire Atlantique. Le réseau met en lien des élus « qui ont fait » avec des élus « qui veulent faire », pour leur permettre d'avancer plus vite et plus loin dans leurs réalisations concrètes de développement durable et solidaire

BRUDED capitalise des expériences innovantes sur toutes les thématiques qui concourent au développement équilibré de nos territoires, en particulier la revitalisation des centres bourgs et le soutien à l'emploi local durable, les démarches et gouvernances participatives et la transition écologique.

Pour favoriser les échanges d'expériences entre élus, BRUDED organise régulièrement des rencontres thématiques et des visites de réalisations. En adhérant à BRUDED, les communes et intercommunalités bénéficient également d'un soutien de l'équipe salariée qui apporte un regard transversal et des éléments de démarche, nourris par les très nombreuses expériences capitalisées au sein du réseau.



*Bretagne rurale et urbaine
pour un développement
durable*

*Breizh ar maeziou ha maezkerel
evit an diorren padus*

Pour en savoir plus et consulter nos expériences mutualisées, rendez-vous sur www.bruded.fr

Impression en avril 2023 sur papier 100% recyclé
Imprimerie certifiée Imprim'Vert

© Création graphique : pollenstudio.fr

