



# Démarche participative Jardin du Presbytère à Breteil



04/06/21

## Table des matières

I Contexte.....	3
I.I Contexte politique.....	3
I.II Besoins identifiés par la commune.....	3
I.III Définitions.....	3
I.IV Mission du CPIE Forêt de Brocéliande.....	4
I.V Les acteurs de la démarche.....	4
II Méthodes.....	5
II.I Déroulement prévu.....	5
II.II Calendrier prévisionnel.....	5
II.III Diagnostic initial.....	6
II.IV Diagnostic partagé.....	6
III Résultats.....	7
III.I Diagnostic initial.....	7
III.II Diagnostic partagé.....	12
IV Plan d'actions.....	13
IV.I Animation avec un guide nature.....	13
IV.II Bancs.....	15
IV.III Barbecue.....	17
IV.IV Café associatif.....	19
IV.V Cinéma plein air.....	21
IV.VI Espace détente.....	23
IV.VII Jeux.....	25
IV.VIII Passerelles.....	27
IV.IX Ateliers Plantations / potager.....	29
IV.X Programmation culturelle.....	31
IV.XI Promenade artistique.....	33
IV.XII Signalétique espèces.....	35
V Conclusion.....	37

# I Contexte

## I.I Contexte politique

- PLU i en cours de validation (Montfort communauté)
- Conseil municipal entièrement renouvelé en 2020
- Volonté de concilier densification urbaine et trame verte et bleue jusqu'au cœur du bourg
- Plusieurs zones vertes sont identifiées sur la commune pour répondre à ces enjeux
- Évolution du programme "dynamisme des centres-villes et bourgs ruraux" validé par l'ancienne municipalité

## I.II Besoins identifiés par la commune

Ce projet s'intéresse en premier lieu à une zone dite « ancien jardin du presbytère » qui se situe en plein bourg. La commune veut investir les lieux d'aménagements temporaires (dans l'attente de l'acquisition de l'ensemble de la parcelle) imaginés et réalisés avec les citoyens qui le désirent. Le conseil municipal souhaite donc engager une concertation à cette fin.

La commune souhaite voir émerger un parc pour la transition écologique et le développement durable :

- Un espace récréatif et de détente
- Un site attractif pour dynamiser le centre bourg et les commerces
- Un lieu de rencontre, de jeux, de création artistique pour renforcer le lien social
- Un pôle multimodal pour encourager les mobilités douces et alternatives à la voiture
- Un îlot de fraîcheur pour améliorer la qualité de vie lors des chaleurs estivales
- Un espace végétal écologique pour favoriser la biodiversité
- Un site pour renforcer la continuité écologique et participer à la gestion des eaux pluviales en lutant contre l'imperméabilisation des sols

## I.III Définitions

Il nous semble important d'éclaircir dès le début de la collaboration entre le CPIE et les élus de Breteil, les termes suivants qui définissent différents « niveaux » d'implication des participants :

- **Information** : informer les acteurs locaux ou les citoyens d'une décision déjà prise.
- **Consultation** : on demande un avis avant de décider : Enquête, réunion publique...
- **Concertation** : Cheminement collectif, co-construction du projet dont les propositions sont élaborées collectivement.
- **Négociation** : codécision, chacun s'engage à mettre en œuvre.

*Dialogue territorial dans les démarches TVB, 2010.*

Le projet décrit dans ce document se positionne bien pour une réelle **concertation** des citoyens afin d'imaginer ensemble les aménagements temporaires de l'espace défini.

Dans une démarche de concertation, il est important de définir clairement à la fois les rôles de chacun et les processus et instances de validation et décision finale.

Par exemple : le diagnostic, la stratégie et le plan d'action sont coconstruits et validés par l'ensemble des participants à la concertation. En revanche, c'est aux élus que reviendra la validation du programme d'actions engagé par la commune.

## I.IV Mission du CPIE Forêt de Brocéliande

La commune de Breteil confie au CPIE l'animation de la concertation pour l'aménagement temporaire du site du bourg de Breteil « ancien jardin du Presbytère ».

Dans le domaine du dialogue territorial, notre objectif depuis quelques années est de nous centrer sur la participation citoyenne : travailler sur l'idée que, lorsqu'il s'agit de sensibiliser et d'impliquer le public, même des actions d'apparence simples auront un impact plus fort et plus durable si elles sont partagées et construites collectivement avec la population locale.

## I.V Les acteurs de la démarche

### -> Une commune volontaire *Moteur de la démarche participative*

La commune est un acteur impliqué tout au long du processus :

- Inscrit la démarche dans les projets communaux
- Mobilise la population locale
- Participe à la concertation (*élus et techniciens*)
- Participe à la mise en oeuvre du programme d'action défini par la concertation (*selon les actions*)

### -> Un groupe de citoyens *Au coeur de la démarche participative*

Constitué de personnes volontaires pour participer au projet : habitants, professionnels de l'animation socio-culturelle, associations, entreprises, écoles, élus et techniciens de la commune, etc...

### -> CPIE Forêt de Brocéliande *Animateur de la démarche*

Impulse, anime et accompagne la démarche participative

**Principe de l'accompagnement :**  
**"Ne pas faire à la place de..."**

## II Méthodes

### II.I Déroulement prévu

Cette partie décrit la proposition de démarche de concertation animée par le CPIE. Cette proposition a été discutée avec la mairie et le CPIE de manière à correspondre au mieux au projet imaginé.

#### 1 Préparation stratégie (1,5 jours)

- Construction de la démarche de concertation avec les élus : définition objectifs, méthodes, postures de chacun, les attendus, processus de validation (1,5 journées)

#### 2 Diagnostic initial (2,5 jours)

- état des lieux pour démarrer, dont entretiens personnes ressources : rencontres de personnes ciblées pour identifier leurs points de vue par rapport au projet, leurs besoins et leurs attentes ou craintes (2,5 jours)

#### 3 Lancement de la démarche (3 jours)

- Communication et mobilisation : informer la population de la démarche en cours pour lancer la dynamique et favoriser la participation (1 jour)
- Organisation « événement » : une première rencontre pour créer un climat de confiance, propice à l'échange, donner envie de participer (2 jours)

#### 4 Diagnostic partagé (3 jours)

- Visite du site lors de la première rencontre : découvrir les différentes facettes du site et ses usages associés (1 jour)
- Animation pour la formulation d'axes de travail à partir du diagnostic établi (1 jour)
- Synthèse : écriture pour prendre en compte chacun (1 jour)

#### 5 Projection d'un plan d'actions (2 jours)

Rencontre n°2 : cette seconde rencontre avait pour objectif d'élaborer collectivement une programmation d'actions à mettre en œuvre.

Il faudra donc définir le processus de validation de ces actions en amont de cette étape avec l'équipe d'élus impliqués et le CPIE. Ce processus doit permettre d'aboutir à un plan d'actions cohérent par rapport aux attendus, aux envies des participants et aux réalités (temporalité, budget, moyens humains disponibles, matériel...).

### II.II Calendrier prévisionnel

1. Novembre 2020 à janvier 2021 : phase de préparation de la démarche
2. Fin janvier 2021 : communication
3. Février à mars 2021 : diagnostic initial et entretiens
4. Fin mars début avril 2021 : lancement de la concertation
5. Avril 2021 : livraison du plan d'actions

## II.III Diagnostic initial

### 1 Cartographie

Une cartographie simple du lieu a été réalisée pour se situer dans l'espace par rapport au bourg mais aussi par rapport au site du Fresne.

Le logiciel utilisé pour constituer les cartes est un logiciel libre : QGIS 3.16.4

Le site « géo portail » et « remonter dans le temps » de l'IGN sont utilisés pour voir l'évolution du site dans le temps.

### 2 Historique du site

Une collecte de divers documents papier a été effectuée par quelques élus de la commune. Ces documents ont été fournis au CPIE Forêt de Brocéliande.

### 3 Entretiens avec les habitants

#### a Objectifs

- Permettre aux participants d'énoncer leurs envies pour le site
- Lier une relation de confiance avec les participants

#### b Méthodes

Un panel d'habitants est choisi parmi les personnes ayant pris contact avec la mairie suite à l'appel à participation émis par voie de presse et dans les bulletins d'informations communales. Une autre partie des personnes sollicitées est ciblée par l'équipe communale pour leur engagement associatif. La méthode utilisée est l'entretien semi-directif individuel avec chaque acteur identifié.

#### c Déroulement

La majorité des entretiens s'est déroulée dans les jardins du presbytère, quelques uns en mairie (à cause des conditions « météo » défavorables) et enfin trois entretiens ont eu lieu à distance par un outil de visio conférence ou téléphone. Ils se sont étalés entre le 9 mars et le 9 avril 2021. 14 personnes ont participé à ces entretiens.

#### d Guide entretiens

Un guide d'entretien (Cf annexe 1) a été élaboré pour l'égalité de prise en compte de la parole des habitants. Ce guide a également été construit pour faciliter le traitement des réponses apportées.

#### e Traitement entretiens

1. Écriture d'une synthèse des entretiens avec regroupement par thématique des expressions de chacun, mise en relief de points saillants
2. Élaboration d'une présentation en vue d'une validation collective pour travailler sur les différents usages du site

## II.IV Diagnostic partagé

Le diagnostic partagé a pour objectifs :

- Découvrir les différentes facettes du site et ses usages associés
- Valider des intentions collectives prioritaires pour l'aménagement temporaire du site
- Imaginer des manières de faire vivre le site et ses aménagements

Le CPIE a imaginé pour atteindre ces objectifs deux rencontres collectives.

# III Résultats

## III.I Diagnostic initial

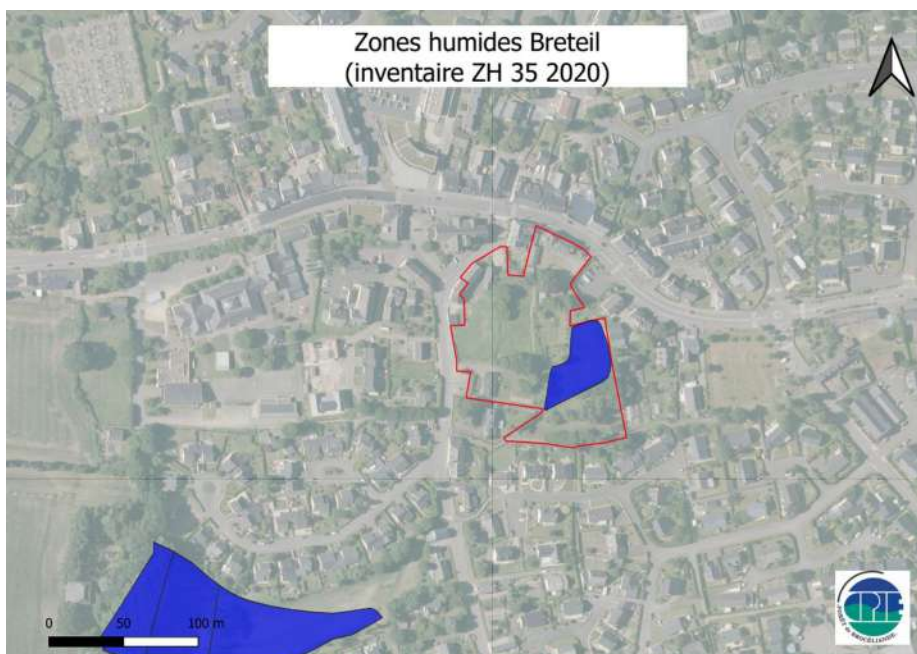
### 1 Cartographie

- Carte situation



Cette vue aérienne montre bien la centralité de cet espace vert, entouré par l'urbanisation.

- Zone humide



Ces emprises de zones humides s'insèrent dans un maillage complexe qui participe in fine à l'alimentation du Meu.

## 2 Historique du site

### 1. Comparaison photos aériennes anciennes / actuelles



La photo aérienne de droite date de 1952. On voit sur cette image et sur le plan plus large que l'urbanisation de Breteil était loin de l'emprise qu'elle occupe aujourd'hui.



Les points sombres régulièrement disposés dans les parcelles sur la photo de 1952 sont des pommiers « hautes tiges » (port d'arbre) plantés traditionnellement pour la production du cidre qui constituait la boisson principale avant l'adduction en eau potable. On constate que ces pommiers n'étaient pas présents dans la partie sud du site actuel du jardin du presbytère. Or les pommiers ne sont pas plantés en zone humide, la physiologie de cet arbre étant incompatible avec ces types de sols.

### 2. Les documents recueillis constituant la matière première de la recherche sur l'histoire du site :

- Différents extraits d'ouvrages de Bertrand Monvoisin (écrivain local, de 1990 à 2011)
- Délibérations du conseil municipal (2004)
- Déclaration de non exercice d'un droit de préemption par la commune (1990)



- Un manuscrit listant les propriétaires des différentes parcelles touchées par un projet d'aménagement du bourg datant de décembre 1983.

Parmi tous ces documents, les mentions du presbytère sont principalement liées à l'ancien presbytère se situant à l'extérieur du bourg au lieu-dit « le Tertron ».

Le presbytère du bourg aurait lui été occupé par les prêtres à partir du début du 20ème siècle (1906?) mais aucun document fourni n'atteste d'une date de construction.

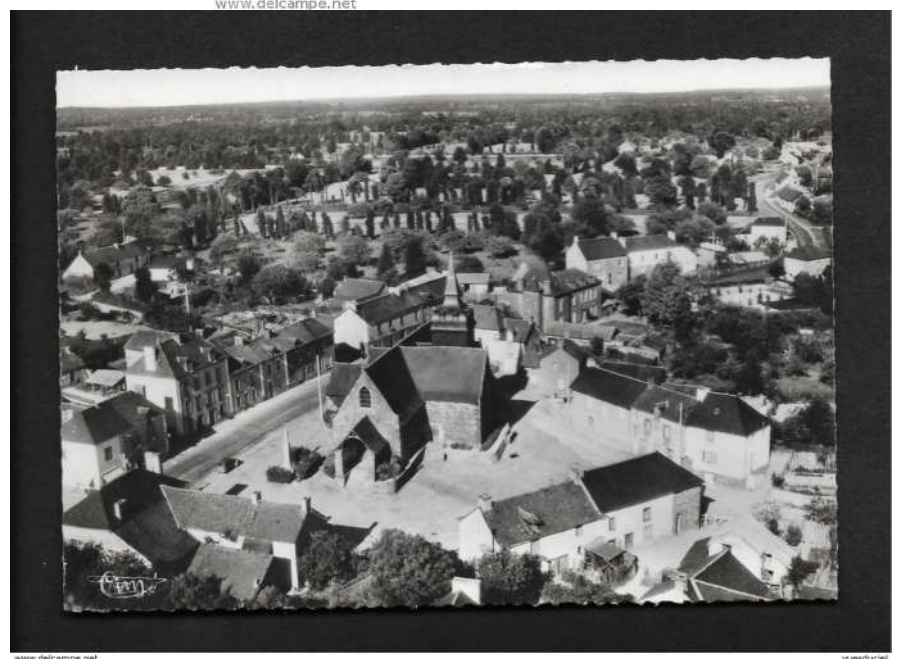
Quelques cartes postales donnent une idée approximative de l'agencement des lieux durant le 20ème siècle. Deux d'entre elles (issues du site [delcampe.net](http://delcampe.net)) indiquent la présence du verger jusque dans les années 60 (voir illustration ci dessous.) On aperçoit également l'ancien lavoir et ce qui paraît être une prairie sur l'emprise de la zone humide.

Quelques personnes interrogées ont également évoqué la traditionnelle photo de classe dans le jardin du presbytère. Ces photos pourraient dévoiler l'aspect du jardin à d'autres époques plus récentes. Cependant, elles dévoileraient seulement des indices, le sujet de la photo étant les enfants de la classe et pas le jardin autour.



Martynaire2011

www.delcampe.net



www.delcampe.net

vuesdouce1

### 3 Entretien avec les habitants

Sur les 14 personnes interrogées 2 seulement ne connaissent pas le site. Toutes les autres avaient des souvenirs plus ou moins lointains de fréquentation du lieu. Parmi les habitants originaires de Breteil on peut citer la photo de classe qui était faite dans le jardin du Presbytère ou bien encore le catéchisme qui était dispensé dans le presbytère. Pour les fréquentations plus récentes, plusieurs personnes ont cité les activités organisées par le Britolio et une animation théâtre en plein air. La balade est l'usage le plus fréquent pour le site du jardin du presbytère notamment via l'utilisation du sentier dans la partie sud.

À la question : Que vous évoque cet espace ? En trois mots ? Les participants ont répondu :



Sur cette représentation, plus le mot apparaît gros, plus il a été cité de fois. Pour faire ressortir l'idée de centralité, différentes expressions comme dans le bourg, en plein milieu du bourg... ont été agrégées en « plein-bourg ». Pareil pour convivialité en « convivial ».

Les idées qui sortent à première vue sont tournées vers la convivialité, la centralité, le partage et l'intergénérationnel. Mais au même niveau de citation on retrouve également le calme et la détente. Enfin, si on s'attarde sur la myriade d'expressions citées moins fréquemment on s'aperçoit qu'elles appartiennent pour la plupart au champs lexical lié à la nature ou l'espace vert.

#### Les intentions qui vous parlent

Un parc pour la transition écologique et le développement durable :

1. Un espace récréatif et de détente
2. Un site attractif pour dynamiser le centre bourg et les commerces
3. Un lieu de rencontre, de jeux, de création artistique pour renforcer le lien social
4. Un pôle multimodal pour encourager les mobilités douces et alternatives à la voiture
5. Un îlot de fraîcheur pour améliorer la qualité de vie lors des chaleurs estivales
6. Un espace végétal écologique pour favoriser la biodiversité
7. Un site pour renforcer la continuité écologique et participer à la gestion des eaux pluviales en luttant contre l'imperméabilisation des sols

Les intentions qui parlent le plus aux interrogés sont la n°3 et la n°5 avec 11/14 et 10/14 personnes qui ont choisi cette intention. Tout de suite après vient « un espace récréatif » avec 9/14.

Les intentions 6 et 7 récoltent tout de même 6/14 et 5/14.

Seulement 4/14 pour la deuxième intentions et il faut noter que personne n'a choisi le « pôle multimodal ». Tout d'abord les gens ne savent pas ce que c'est. Une fois qu'on l'explique, ça ne leur parle pas non plus.

### **Les intentions qui vous posent questions**

Il convient de préciser que beaucoup moins de réponses ont été données à cette question puisque 22 réponses seulement contre 45 aux « intentions qui vous parlent ».

La plus citée est évidemment la n°4 avec 5 personnes pour qui cette intention pose question. Les raisons invoquées sont la localisation de ce pôle sur le jardin, sa surface, la forme qu'il prendrait... Ce n'est pas clair pour les interrogés.

On peut constater également une tendance à opposer les intentions plus sociales aux intentions plus environnementales. C'est à dire que les personnes pour qui les intentions liées à la biodiversité (5,6,7) sont plus importantes, se posent des questions sur les trois premières intentions et inversement. Dans les échanges, il a été question à plusieurs reprises d'équilibre entre ces différentes intentions, sur la place qu'on laissera à chacune.

### **Niveau d'engagement**

Tout le monde s'est engagé à participer aux divers temps d'échanges organisés par le CPIE.

10/14 personnes participeront à la vie du site et veulent bien donner la main pour les chantiers participatifs.

11/14 ont répondu qu'ils seront usagers du site.

## **4 Discussion**

L'échantillon de participants n'est pas représentatif de la population de Breteil. Les personnes sollicitées font partie d'association et sont donc déjà impliquées sur la commune. Les personnes qui se sont manifestées sont par ailleurs impliquées dans la vie de la commune. Les mineurs et les jeunes adultes n'ont pas été captés, sauf une jeune de 8 ans qui a participé aux entretiens individuels. Les écoles et l'association de foot, structures à travers lesquelles l'espoir était fondé de toucher les plus jeunes, n'ont pas répondu aux diverses sollicitations (mail, téléphone, communication presse).

Ainsi, les chiffres indiqués dans cette partie ne sont évidemment pas à extrapoler à l'ensemble de la population de Breteil.

## III.II Diagnostic partagé

### 1 Rencontre n°1

#### a Description

le samedi 24 avril 2021, dans les jardins du presbytère

20 personnes présentes : 5 élus, 12 habitants et un technicien espace vert de la commune, 2 bureau d'étude Cuesta (en charge de la maîtrise d'œuvre)

Adaptation nécessaire des animations aux mesures barrières contre la covid19.

Bonne participation générale

#### b Animation

- Présentations du CPIE puis tour de table (« tour de jardin »)
- Description du projet global d'aménagement du site
- Retransmission d'éléments du diagnostic initial
- **Formulation d'axes de travail 40'**
  - Technique : Nappe tournante
  - Consigne : *Quelles actions derrière les intentions regroupées en grands axes ?*
  - Un porte parole reste à chaque fois pour transmettre les idées du groupe précédent
  - Les nouveaux doivent rebondir sur ce qui a été proposé avant
- Conclusion pour une priorisation de manière collective (gommettes à placer en fonction de deux critères : importance et facilité de mise en œuvre)

49 actions ont ainsi été citées. (cf annexe « actions\_rencontre1 »).

### 2 Rencontre n°2

#### a Description

Le 12 mai 2021 de 17h30 à 21h00 en mairie de Breteil.

18 participants : 6 élus, 8 habitants, un technicien, 2 personnes du bureau d'étude Cuesta, une personne de la maison du patrimoine en Brocéliande (chargée du projet de sentier d'interprétation au Fresne)

Gestes barrières en vigueur. Attestations pour dépassement d'horaires du couvre-feu disponibles.

#### b Animation

Après une rapide restitution des résultats de la 1ère rencontre, les participants ont travaillé à la description précise de 12 actions (2 par groupe de 3 personnes) choisies dans la liste après avoir compilé certaines actions et validé les actions à mettre en œuvre en priorité. La description s'est faite à partir d'une fiche action préparée par le CPIE. (cf annexe 2)

Il est bien précisé aux participants que les autres actions ne sont pas mises au rebut pour autant.

# IV Plan d'actions

## IV.I Animation avec un guide nature

### 1 Description

Promenade de découverte de la biodiversité présente dans les jardins du presbytère et ses environs.

### 2 Personnes à mobiliser

- Un guide nature pour chaque sortie
- Habitants volontaires pour soutenir le guide ou assurer l'animation
- Médiathèque
- Professeurs des écoles

### 3 Matériel nécessaire

- Jumelles, longue-vue ?
- Supports documentaires (médiathèque) : livres, posters...
- Filets à papillons, boîtes d'observation des petites bêtes

### 4 A qui s'adresse l'action ?

Habitants de tous ages : adultes et enfants

### 5 Organisation imaginée

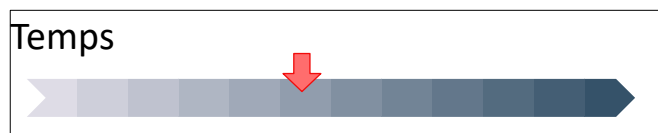
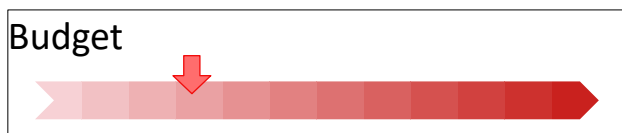
Cellule d'animation pour assurer l'action à chaque saison, un cycle d'animations (une par trimestre?)

### 6 Animation

Cycle de visites, par exemple :

- printemps : les oiseaux des parcs et jardins
- été : ciel d'été

Et / ou animations par le jour de la terre, la fête de la nature, etc.



### 7 Ressources

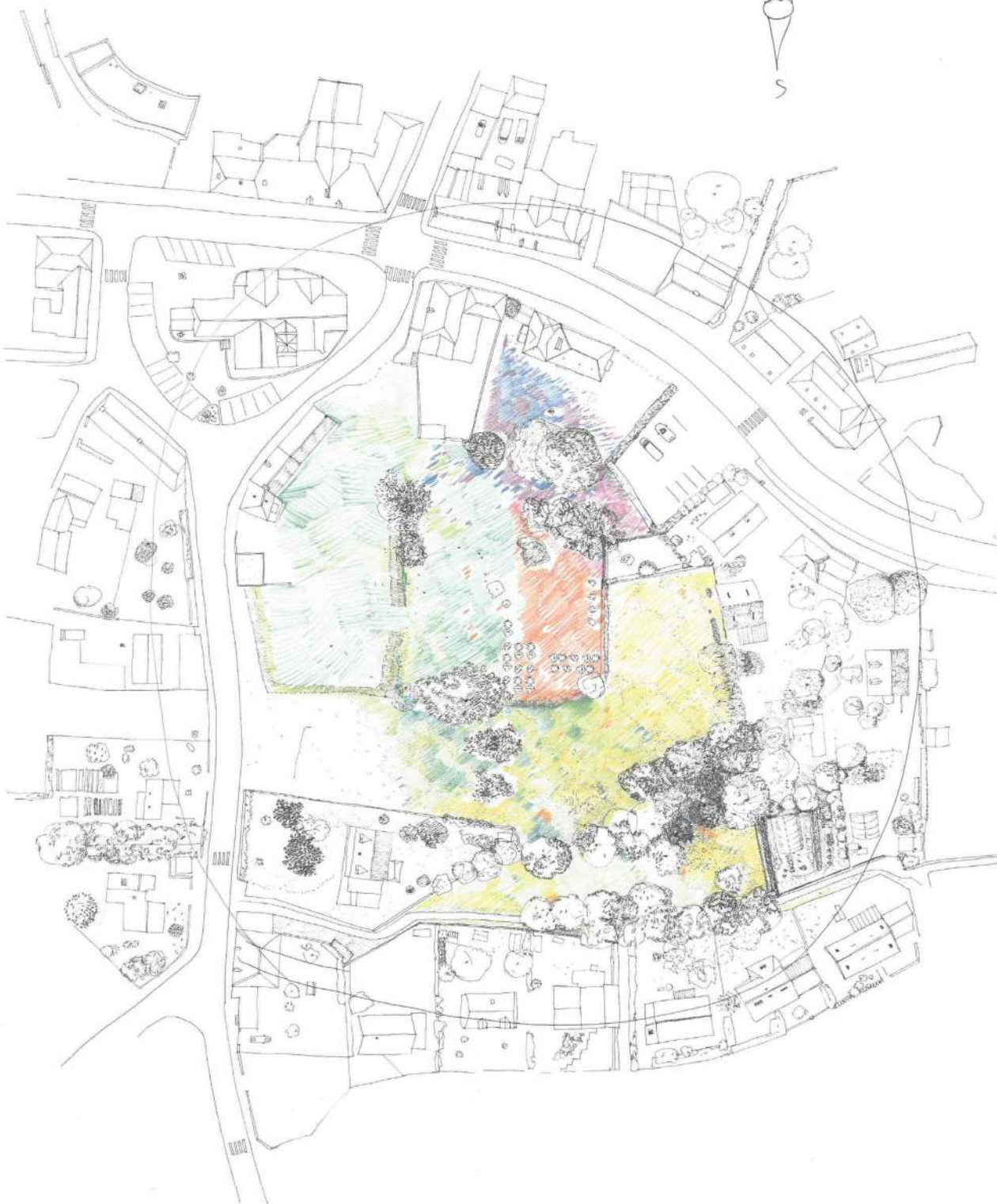
- Structures d'éducation à l'environnement
- Programmation CD35 sur les Espaces Naturels Sensibles

### 8 Espace

Voir la carte du site

ACTION

ANIMATIONS AVEC UN  
GUIDE NATURE



## IV.II Bancs

### 1 Description

- a Bancs en bois (bancs classiques)
- b Bancs intégrés au paysage (cf photos)



Figure 1: exemple de banc intégré au paysage

### 2 Personnes à mobiliser

- Agents techniques : terrassement et engazonnement + socle béton pour les bancs classiques

### 3 Matériel nécessaire

- Tractopelle
- Bois (récup bois d'abattage sur le terrain?)
- Pierres (du pays de Montfort, schiste rouge) sans ciment, pose sèche
- Bancs classiques + béton

### 4 A qui s'adresse l'action ?

Tout public

### 5 Organisation imaginée

Être vigilant pour les bancs type b, laisser la place pour la tonte par les agents techniques

Chronologie de l'action : Plan, emplacement des bancs / devis et achats / terrassement / mise en place / engazonnement (septembre)

### 6 Animation

Pendant : Chantier participatif

Après : concert, théâtre...

Budget



Temps : 2 mois



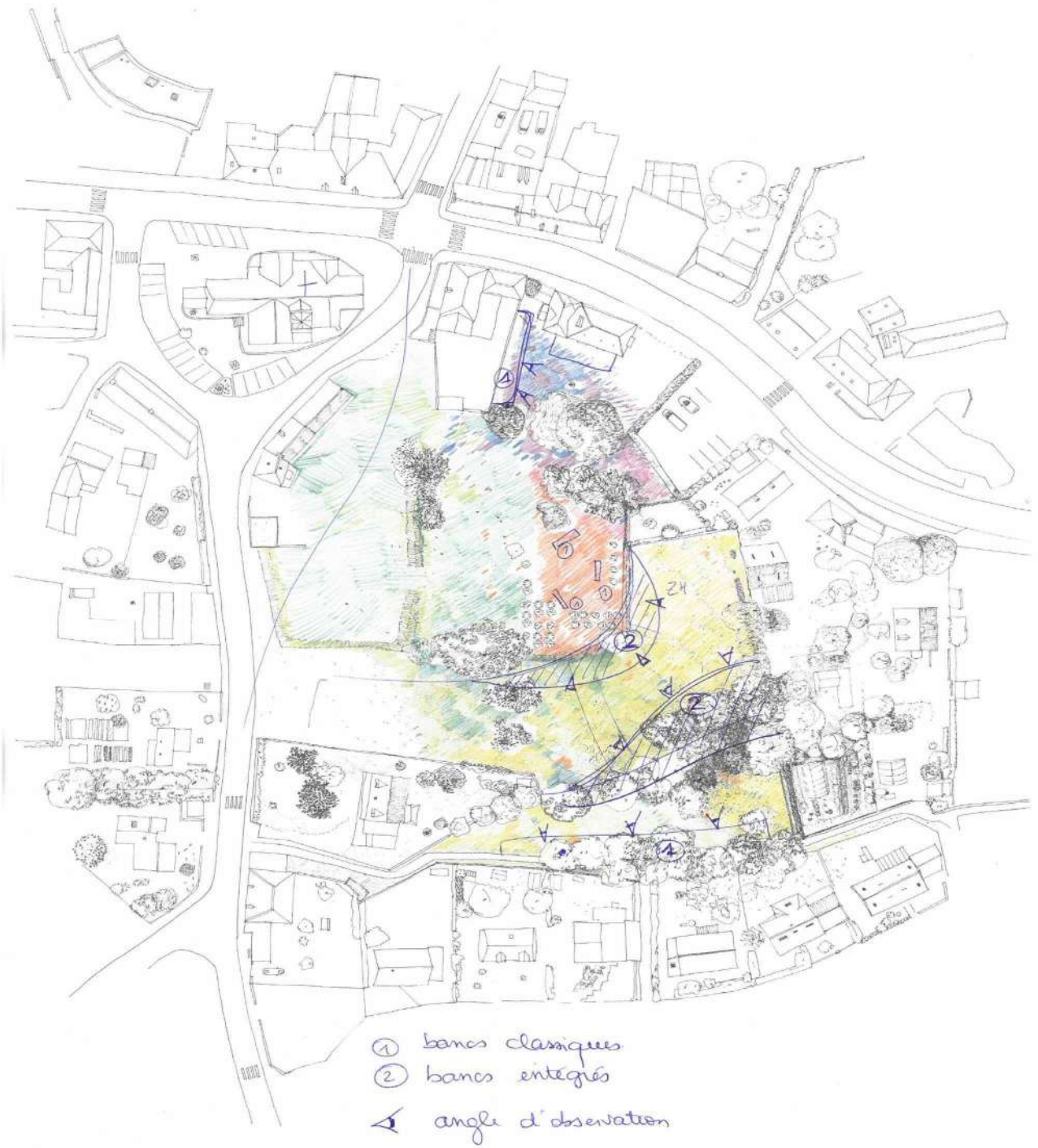
### 7 Ressources

- CAUE 22 : bancs publics 10 ans déjà ! <https://www.caue22.fr/publications>
- Bruded : [mobilier urbain et ressources locales](#)

### 8 Espace

- Voir la carte du site

# Bancs





## IV.III Barbecue

### 1 Description

Barbecue géant en libre service fixe mais mobile : trois emplacements possibles.

Aménager un espace pour faire griller la viande

Permettre à tous d'avoir un lieu extérieur pour faire un barbecue

Faciliter l'organisation d'un barbecue lors d'un événement

### 2 Personnes à mobiliser

- Breteillai(e)s bricoleurs-euses
- associations

### 3 Matériel nécessaire

- Tôles
- tubes
- béton

### 4 A qui s'adresse l'action ?

Aux breteillais, aux associations

### 5 Organisation imaginée

Faire les plans (système de scellement)

Définir les emplacements

Protocole d'utilisation à définir

### 6 Animation

Habitants, associations

Liens avec les ateliers cuisines (livret à faire pour l'utilisation du barbecue)

Budget

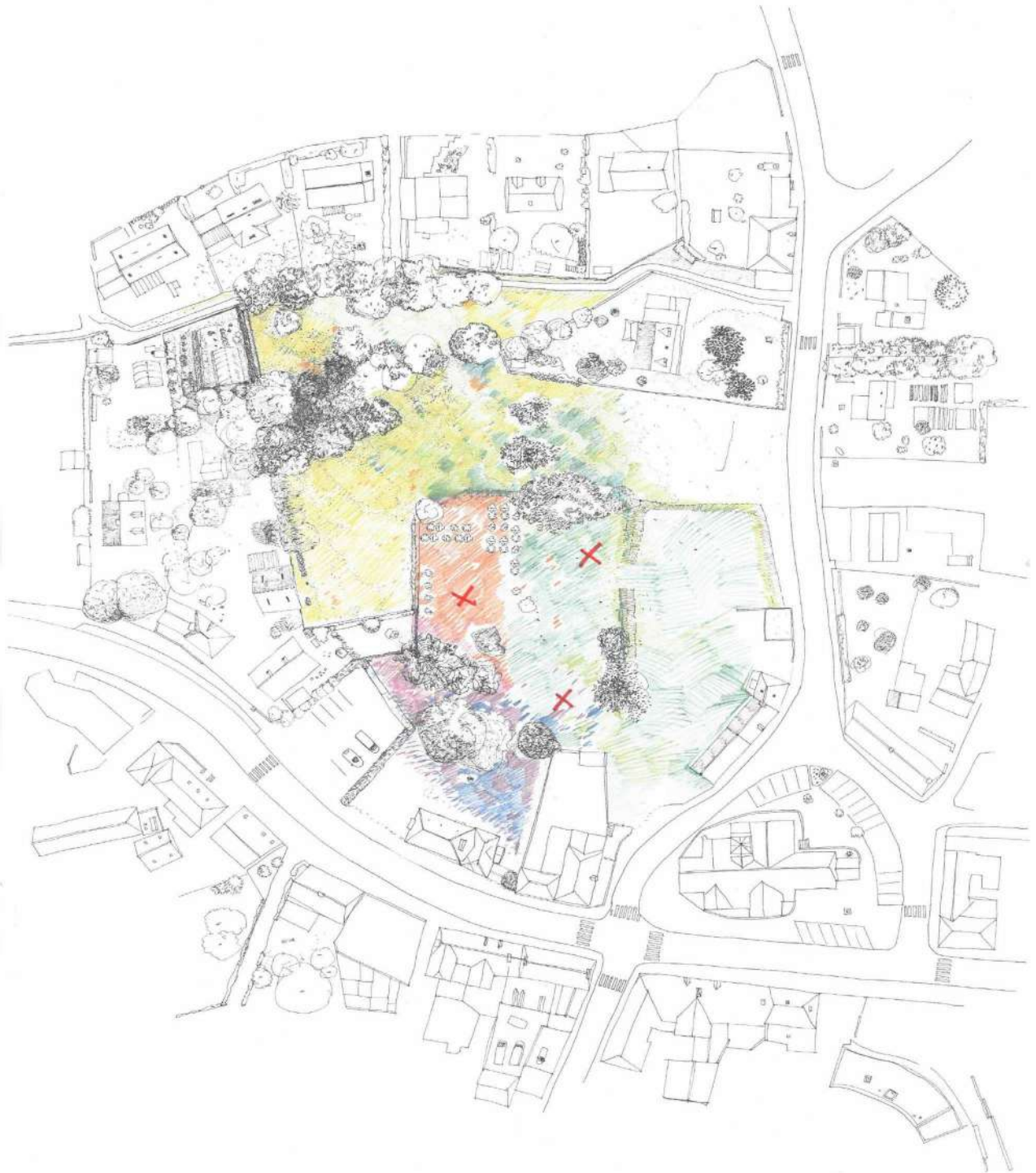


Temps



### 7 Espace

Voir la carte du site



*Barbecue*

## IV.IV Café associatif

### 1 Description

Mise en place d'un café associatif dans le presbytère de manière temporaire (cette idée n'a pas été retenue lors de la présentation collective, en effet, le bâtiment en l'état ne peut pas accueillir du public)

Espace extérieur

### 2 Personnes à mobiliser

- Le Britolio
- Urban Breizh
- Outil en main (association locale)

### 3 Matériel nécessaire

- Bâti léger
- équipement d'un bar

### 4 A qui s'adresse l'action ?

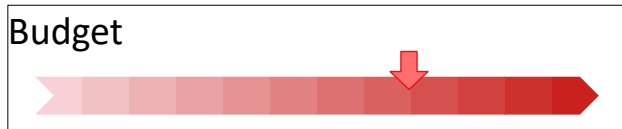
Tous les bréteillais et +

### 5 Organisation imaginée

Bâti léger (yourte, container...)

### 6 Animation

Association le Britolio et autres associations habitants de Breteil

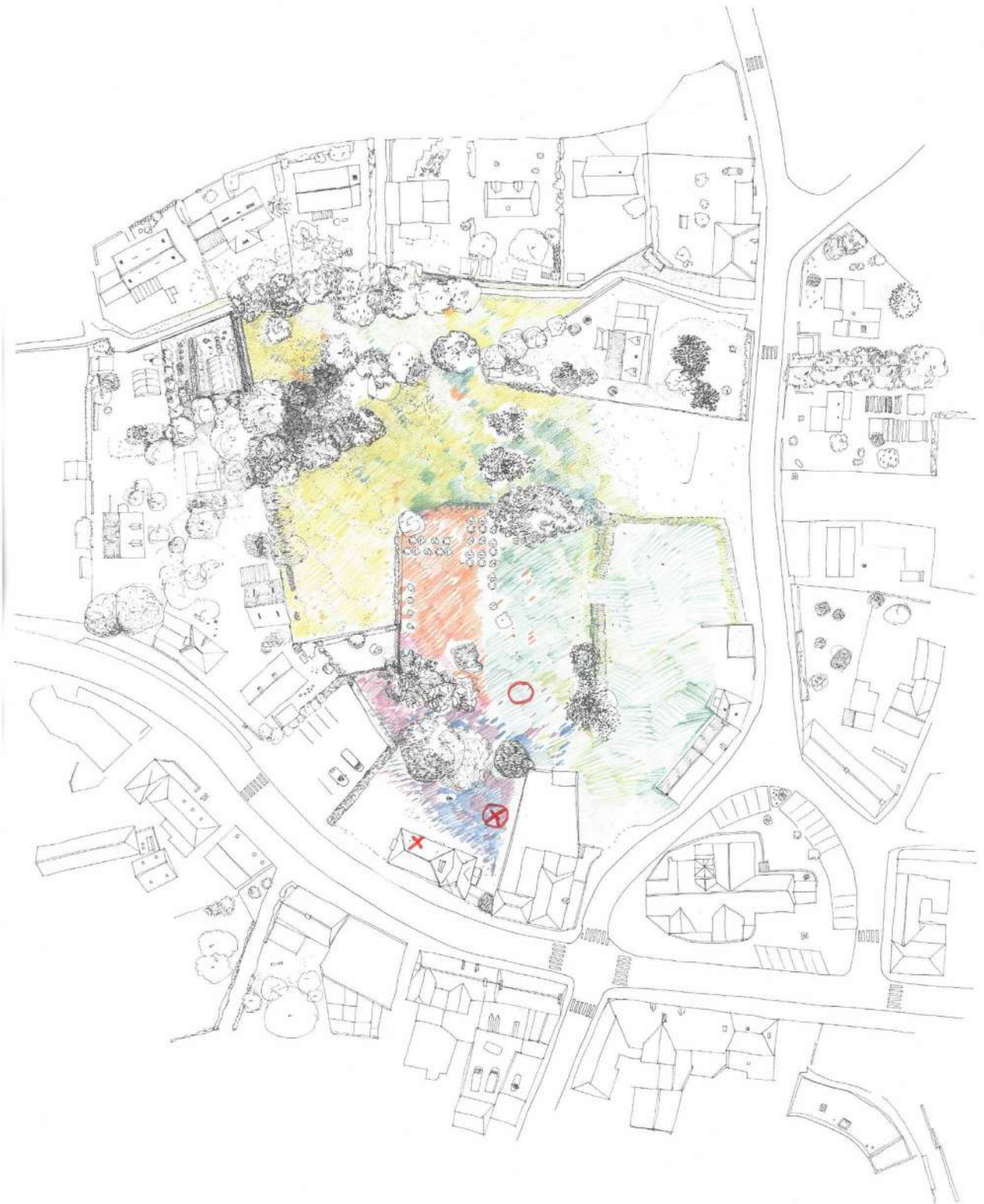


### 7 Ressources

- Le Britolio

### 8 Espace

Voir la carte du site



*café asociatif*

## IV.V Cinéma plein air

### 1 Description

Séances ponctuelles / 3 séances / l'été

Projection de film et court-métrages (bretons)

### 2 Personnes à mobiliser

- Office de tourisme de Trémelin
- Le Britolio
- foodtruck
- Mairie : service technique + com
- Médiathèque

### 3 Matériel nécessaire

- Écran
- projecteur
- sièges (transats ou autres assises fournis ou apportés par les spectateurs)
- sono
- buvette / petite restauration (foodtruck ou associations)

### 4 A qui s'adresse l'action ?

Tous public / tous âges / accessibilité PMR ? / bréteillais +communes alentours

### 5 Organisation imaginée

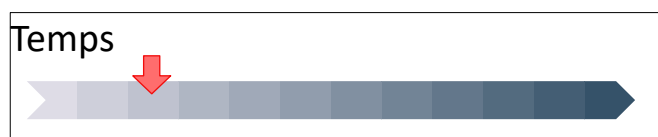
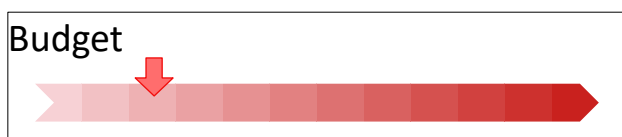
3 séances / l'été

Tous public / films classiques / ciné-concerts

ex : « jour de fête », « les tontons flingueurs », « Nanouk l'esquimau », Buster Keaton...

### 6 Animation

Ciné-concerts / rencontres réalisateurs ou producteur

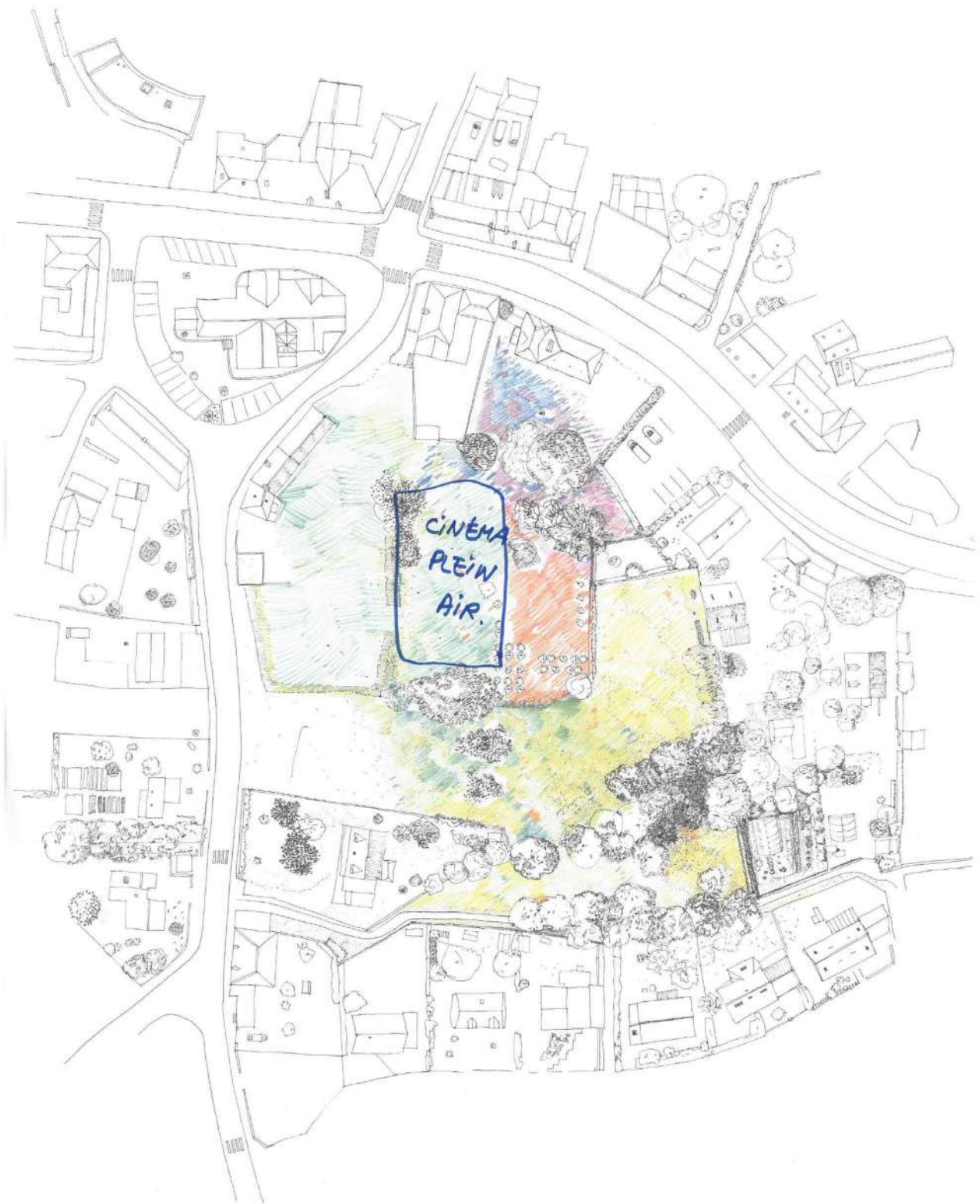


### 7 Ressources

- Kub
- Cinémanivelle
- Médiatèque
- Cinéma La cane
- Films en Bretagne

### 8 Espace

Voir la carte du site



## IV.VI Espace détente

### 1 Description

Une acupuncture de l'espace détente répartie sur l'ensemble du parc (de manière ouverte ou fermée) sylvothérapie / méditation

Bien-être : yoga / taï / danse (localisation sur l'espace du verger

activités libres, espace ouvert

ou pratique associative

### 2 Personnes à mobiliser

- Associations
- personnes ressources (savoirs, savoirs faire)
- habitants

### 3 Matériel nécessaire

- Espace
- hamacs modulables

### 4 A qui s'adresse l'action ?

Tout le monde

### 5 Organisation imaginée

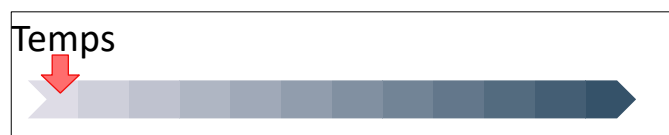
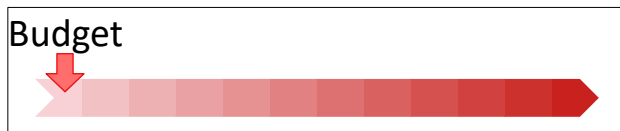
À proximité du verger

Détente partout (pas un espace particulier mais plein de lieux dispersés)

### 6 Animation

Bien-être : asso, personnes ressources → calendrier, programme espace collectif

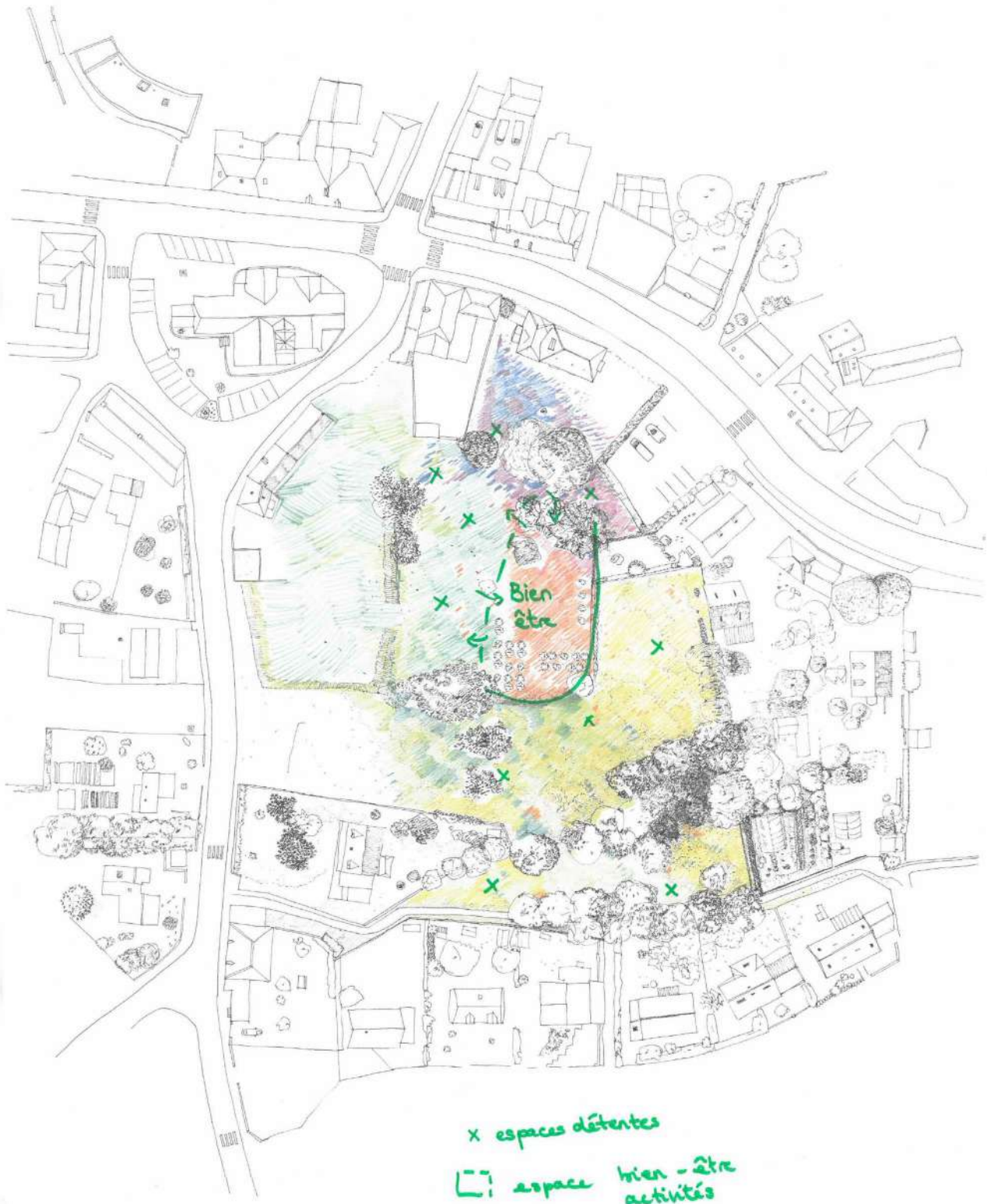
Retrouvailles en mouvement



### 7 Espace

Voir la carte du site

# Espace détente et bien être





## IV.VII Jeux

### 1 Description

A : jeux au sol multigénérationnels

- parcours sensoriels, passerelle pour explorer la zone humide
- jeux familiaux :
  - palets, jeux bretons ...
  - marelles, poutres, rondins, escalades, parcours sensoriels

B : aériens pour ados (jeux suspendus : passer d'un arbres à l'autre, descendre d'un arbres via un filet / grimper)

Attention accessibilité, sécurité et jouabilité

### 2 Personnes à mobiliser

- Habitants
- artisans
- associations
- référent sécurité

### 3 Matériel nécessaire

- Bois, cordes
- jeux à construire ou à acheter

### 4 A qui s'adresse l'action ?

multigénérationnelle

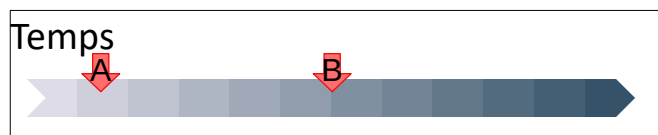
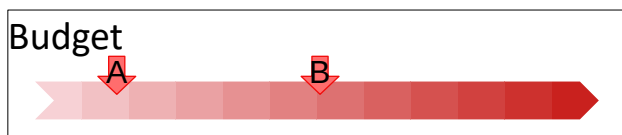
### 5 Organisation imaginée

Faire des ateliers participatifs de construction

### 6 Animation

Prévoir temps forts + usage à volonté (accès uniquement aux jeux sécurisés)

Temps forts festifs et pédagogiques



### 7 Ressources

Bruded : <https://www.bruded.fr/document-technique/des-espaces-de-jeux-et-du-mobilier-urbain-crees-avec-des-ressources-locales-document-de-mutualisation/>

### 8 Espace

Voir la carte du site

# JEUX



## IV.VIII Passerelles

### 1 Description

2 scenarios :

- passages entre les 2 zones « hautes » de manière rectiligne
- chemin pédagogique, moins rectiligne (mais attention, bémol en fonction de la position des bancs et du lien avec les animations, concerts...)

Passerelle en bois sur pilotis assez plate pour PMR et poussettes

Poste d'observation ?

### 2 Personnes à mobiliser

- Personnel technique
- Entreprise spécialisée

### 3 Matériel nécessaire

- Bois (pieux pour pilotis)
- Passerelles (pilotis/ plancher avec ou sans rambardes ? (voir autour de l'étang de Paimpont ou Careil, Iffendic)

### 4 A qui s'adresse l'action ?

Tous public (y compris PMR)

### 5 Organisation imaginée

Organisation coordonnée en fonction des bancs intégrés au paysage

### 6 Animation

Préservation de la zone humide / zone naturelle

Budget



Temps : 2 mois



### 7 Ressources

- Service ENS du département d'Ille-et-Vilaine

### 8 Espace

Voir la carte du site



# Passerelles



↪ Contournement possible de la passerelle ?  
(ou rampe d'accès entre zones haute et basse)

▬▬▬▬ passerelle

## IV.IX Ateliers Plantations / potager

### 1 Description

- Nouvelles espèces de fruitiers
  - arbres cerisiers, figuiers
  - kiwi, framboisier, cassis, groseillier (ouvert à la cueillette)
- Potager
- fleurissement (semis gazon fleuri / vivaces/plantes pérennes)
- confection décor en lien végétal et animal (ex image ci dessous)
- Compost

### 2 Personnes à mobiliser

- Services techniques
- SH35
- Associations de jardin
- habitants volontaires
- Les écoles et ALSH
- Grainothèque



### 3 Matériel nécessaire

- Matériel de jardin
- traverse pour délimiter
- copeaux de bois
- arrosoir
- réhabilitation du puits
- récupérateur d'eau

### 4 A qui s'adresse l'action ?

A tout âge

### 5 Organisation imaginée

Les habitants font leurs plants / semis

Trocs de plants

### 6 Animation

Atelier pour planter et cueillir

Atelier maintenance et entretien

Budget



Temps



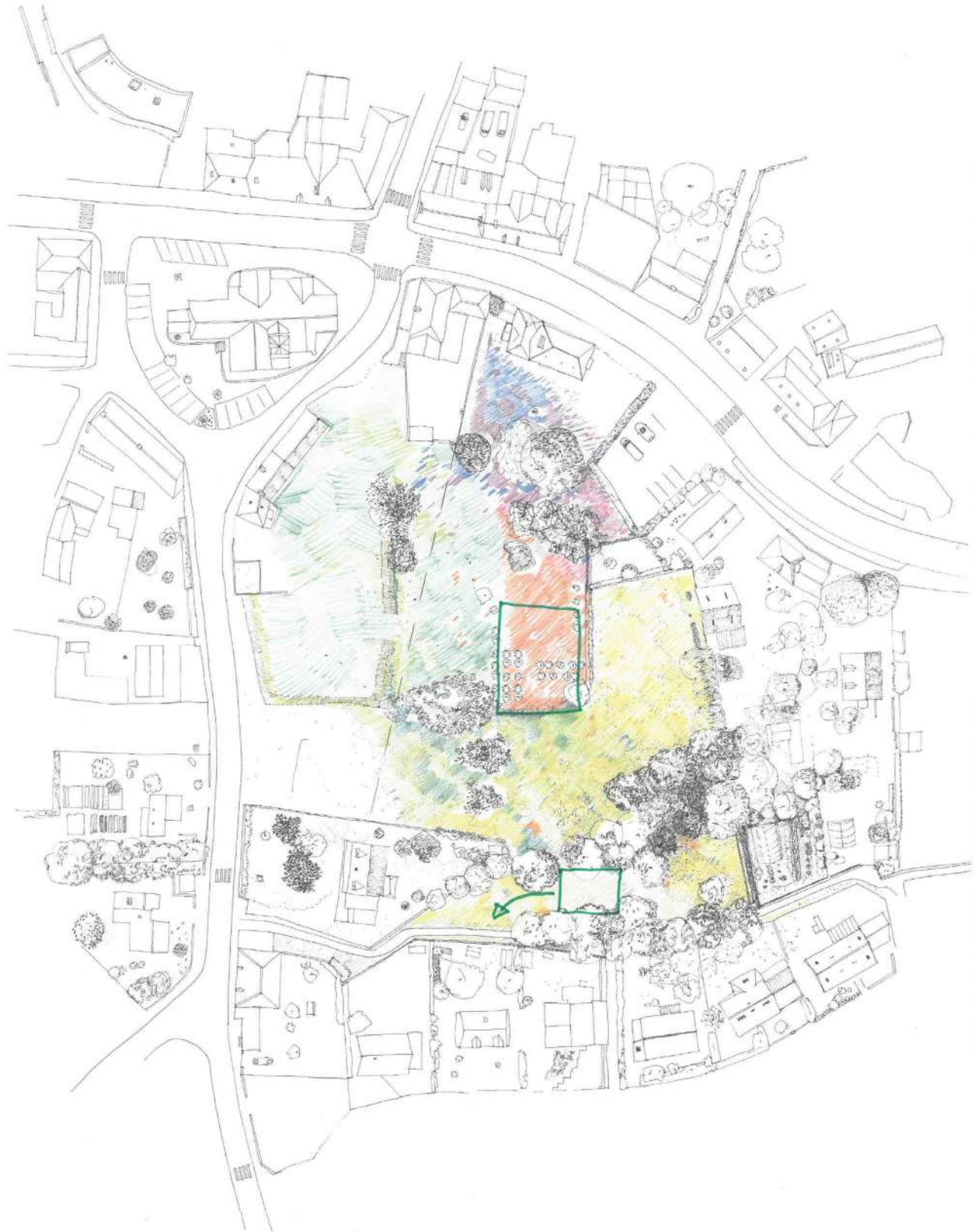
### 7 Ressources

- L'association des Jardins du Fresne
- Les incroyables comestibles (<http://lesincroyablescomestibles.fr/>)
- Pépinière en plantes locales Floridé'eo à Bruz ([floridé'eo](http://floridé'eo))

### 8 Espace

Voir la carte du site

- Atelier plantation potager
- Revoir les nouvelles plantations



## IV.X Programmation festive et culturelle

### 1 Description

Programmation d'événements : concerts, spectacles, expositions, bal guinguette

Période estivale, sauf exposition toute l'année

Ambiance conviviale, « moderne Kermesse », populaire

### 2 Personnes à mobiliser

- Médiathèque 'la Cédille »
- Galerie Quinconce, Montfort
- Aparté, Trémelin
- urban breizh
- Britolio
- service culturel de Montfort
- Coup de théâtre
- mairie : service technique + com
- La Flume

### 3 Matériel nécessaire

- Scène
- sono
- barnum
- assises
- parquet danse

### 4 A qui s'adresse l'action ?

Tout public : mélangé !

Public cible sur certaines dates (ex : public jeune, ado)

### 5 Organisation imaginée

Programmation régulière aux beaux jours (ex : 1 dimanche après midi tous les mois)

Apéro-concerts, concerts légers

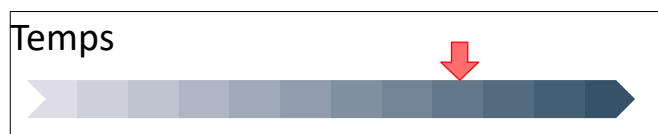
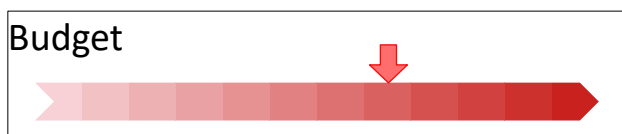
Buvette petite restauration

Scène de danse (à monter / démonter)

Théâtre, cirque, marionnettes...

### 6 Animation

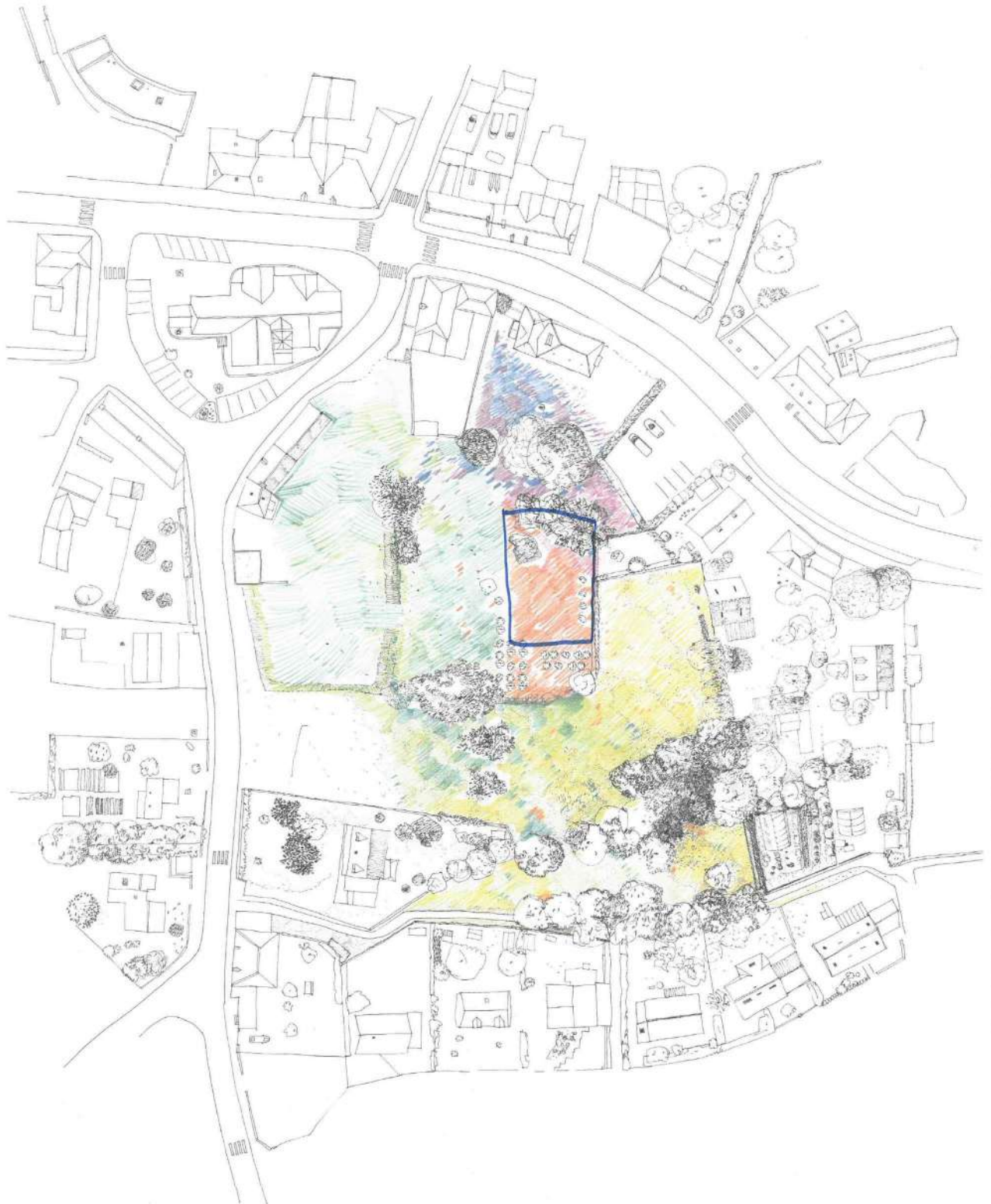
Aucune information renseignée ici



### 7 Espace

Voir la carte du site

# PROGRAMMATION FESTIVE ET CULTURELLE





## IV.XI Promenade artistique

### 1 Description

Transformation à dates récurrentes du jardin du Presbytère en lieu d'exposition ou en lieu de Land art

### 2 Personnes à mobiliser

- Artistes (l'Aparté, la galerie Quinconce, galerie Chenel à Montauban de Bretagne
- Habitants connaisseurs, volontaires, intéressés
- Médiathèque
- Services techniques pour l'installation
- Professeurs des écoles

### 3 Matériel nécessaire

- Supports pour les expositions (sur les arbres, sur les murs, exposition photo ...)

### 4 A qui s'adresse l'action ?

Habitants tous les âges

### 5 Organisation imaginée

Cellule d'animation

### 6 Animation

Selon les expositions animations possibles

1 à 2 exposition par an

Budget



Temps



### 7 Espace

Voir la carte du site

ACTION: PROMENADE ARTISTIQUE



## IV.XII Signalétique espèces

### 1 Description

Identification des végétaux (français, latin, breton, gallo, nom usuel local ?)

### 2 Personnes à mobiliser

- Services techniques
- Artistes
- Outil à main
- SH35
- Association jardin
- habitants volontaires
- école et ALSH

### 3 Matériel nécessaire

- Planchette / ardoise / panneaux semi-rigides
- dépliant
- QR code
- PAO
- Tôle / bois pyrogravure

### 4 A qui s'adresse l'action ?

À tous

### 5 Organisation imaginée

Confier réalisation particulière à association artistique  
Atelier écriture

### 6 Animation

Atelier

Budget



Temps



### 7 Espace

Voir la carte du site

Signalisation des espaces



# V Conclusion

## 1 Dynamique lancée

Toute démarche participative s'ancre dans le temps. La motivation et la mobilisation des habitants est lancée mais doit être entretenue par diverses actions, événements ou animations sur le site. Le plan d'actions auquel la démarche aboutit n'est pas fini dans le sens où il sera amené à être revisité en fonction de la vie du site. C'est une dynamique pour laquelle les fiches actions représentent une image des intentions actuelles avec le groupe constitué pour la démarche participative. De nouvelles personnes intéressées, de nouvelles contraintes (réglementaire, d'aménagement...), la chronologie de l'aménagement, entraîneront inévitablement des révisions de la mise en œuvre des actions. Ce document constitue donc une base sur laquelle s'appuyer pour imaginer les futurs jardins du Presbytère.

## 2 Moyens pour faire vivre le plan d'actions

Au cours de la présentation des actions lors de la deuxième rencontre, différentes idées d'organisation collective ont émergé :

- Une cellule d'animation des jardins du presbytère (pour organiser et coordonner les différents événements sur le site)
- Des rencontres (pour échanger, imaginer et organiser la vie du lieu)
- Un répertoire des savoir-faire (pour profiter des compétences de chacun)
- Un panneau d'affichage (pour communiquer sur les événements)

Ces différents « outils » d'organisation restent à définir précisément sur leurs modalités de mises en œuvre : la composition des groupes, les supports de communication et d'échanges internes (site internet de la mairie?) et externe (appli « panneau pocket »...).

Le répertoire des savoir-faire est animé par Cuesta.

Mais tous ces outils ne seront rien si la mairie ne poursuit pas l'animation et la coordination de ce plan d'action. Certains groupes autour de certaines actions pourront naître et vivre de manière autonome mais l'impulsion et la coordination générale restera entre les mains de la mairie de Breteil.

## 3 Connexion avec d'autres sites

Au cours des différents temps d'échanges, des volontés de connexions avec d'autres espaces ont émergé. En effet, certains habitants souhaitent mettre en valeur tous les espaces verts de la commune et de matérialiser ou améliorer les connexions entre ces espaces dispersés sur la commune.

## 4 Plan d'actions Développement Durable de la commune

La correspondance entre le projet d'aménagement du site des jardins du presbytère et le PADD du PLUi de Montfort Communauté est à valoriser pour ancrer l'action locale dans un ensemble plus large, d'une autre échelle territoriale.

## 5 Suite à la démarche

Le CPIE Forêt de Brocéliande reste à la disposition de la mairie de Breteil pour toutes questions, compléments d'informations et accompagnement à l'utilisation de ce plan d'actions.



La démarche participative a été menée par Benoît LE BARBIER, chargé de missions environnement pour le CPIE Forêt de Brocéliande, prestataire de la commune de Breteil, sur le premier semestre 2021.