

Bru ded 

les élu·es parlent aux élu·es



Bienvenue à l'assemblée générale de Bruded !

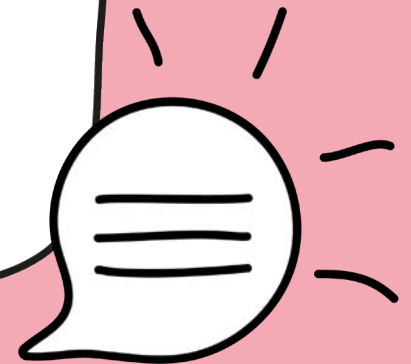
20 mai 2026

 Saint-Sulpice-la-Forêt (35)



Mots d'accueil

- Sandrine Abgrall et Isabelle Joucan
coprésidentes de Bruded
- Yann Huaumé
maire de Saint-Sulpice-la-Forêt (35)



Programme de la journée

9h : Assemblée générale statutaire : bilan, projets, finances

10h45 : Évolution stratégique de Bruded

11h30 : Élection d'un nouveau conseil d'administration

11h35 : Animation culturelle avec la compagnie La Belle Boîte

12h : Temps d'échange collectif

12h40 : Apéro -Repas

14h15 : Forum des initiatives et des partenaires

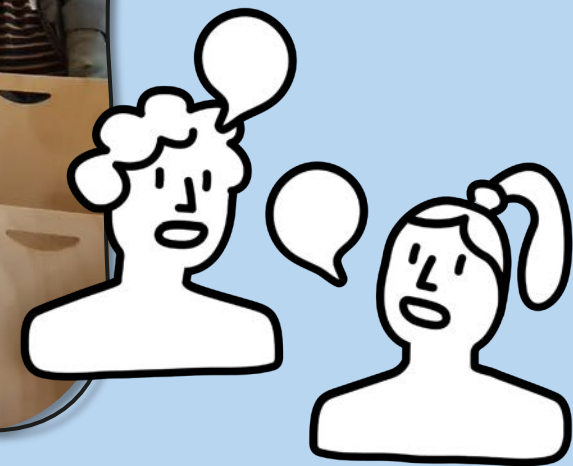
15h30 : Visites

1/ Implication citoyenne : comment faire ensemble pour rendre le village attractif

2/ Un projet urbain qui met la terre au cœur des aménagements

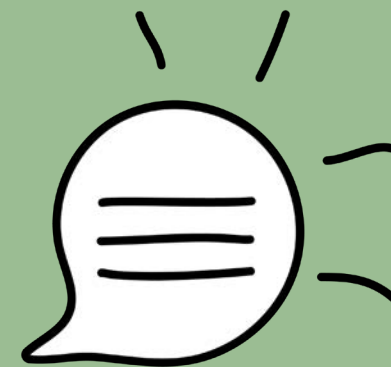
17h15 : Présentation du nouveau Bureau de l'association

Faisons connaissance !



Rapport moral 2025

Sandrine Abgrall et Isabelle Joucan
coprésidentes de Bruded



Des adhérents toujours nombreux

276 adhérents

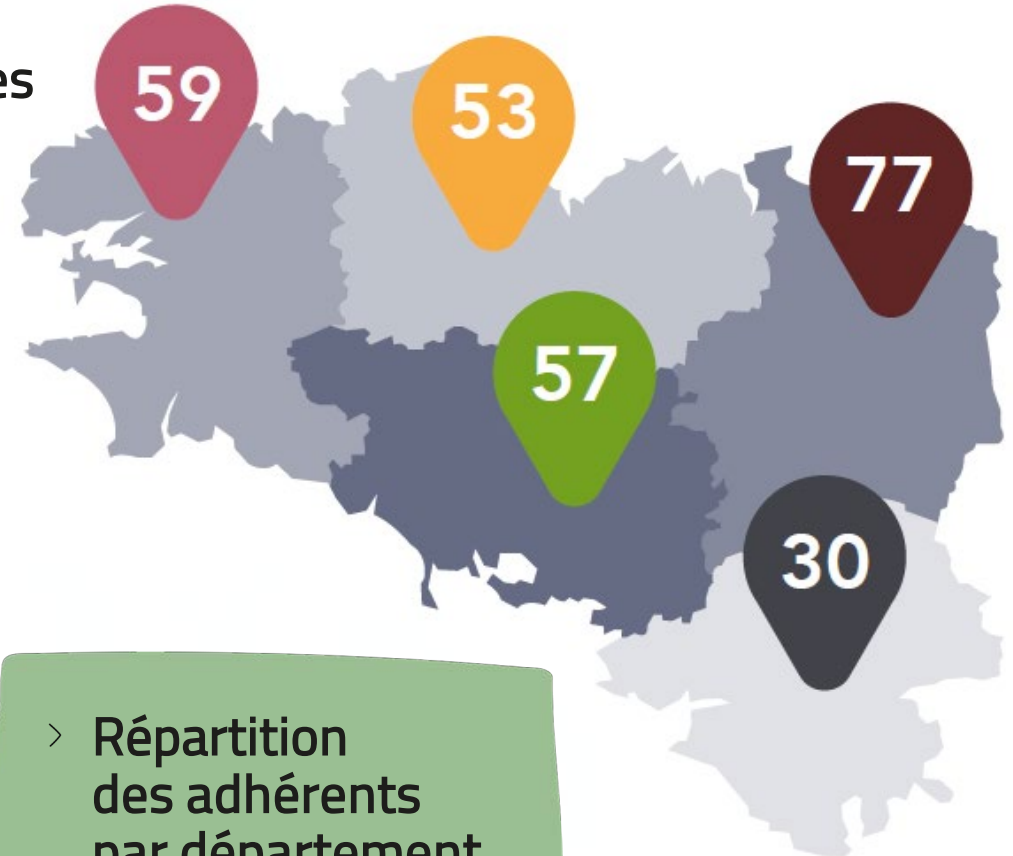
- 271 communes et 5 communautés de communes

Représentant...

- 20% des communes bretonnes
- 14% des communes ligériennes

Profil des adhérents

- 58% : - 2 000 hab.
 - 35 % : 2 à 5000 hab.
 - 7 % : + de 5000 hab.
-
- 7 adhérents supplémentaires
 - 19 désadhésions



> Répartition des adhérents par département

L'échange, la solidarité et l'action locale

pour accompagner la fin et le début d'un mandat

- Un réseau pour placer le **développement durable et solidaire** au cœur de l'action publique locale

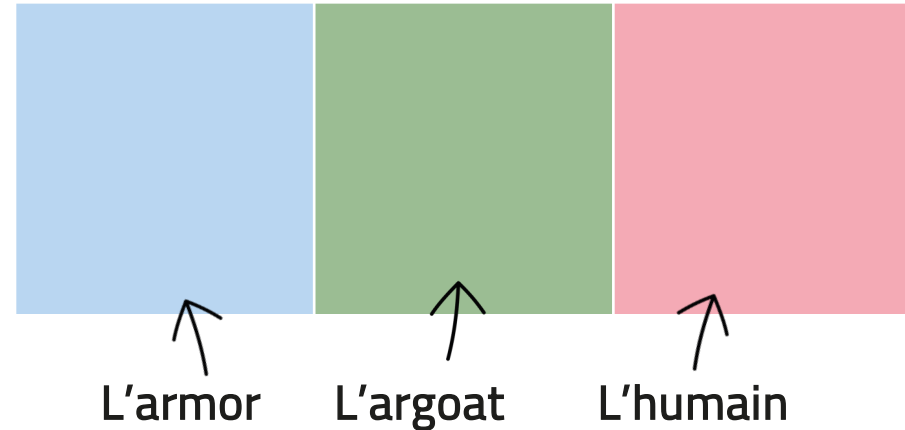


- Des élus impliqués qui font vivre Bruded

Près de 2 500 heures de bénévolat, soit un temps plein et demi !

→ Accueil de visites, témoignages, réponses à des sollicitations...

Une identité graphique renouvelée



- Un B calligraphié librement et des lettrages plus nets et fonctionnels, des pictogrammes crayonnés :
l'équilibre entre expérimentation et rigueur, propre à Bruded
- La carte des 5 départements en exposant :
l'ancrage territorial, comme une marque de fabrique



Un conseil d'administration impliqué pour piloter le réseau

27 membres

- 12 membres du Bureau
- 5 vice-présidences départementales
- 1 coprésidence



- 3 réunions itinérantes
- 3 réunions de Bureau en visio
- 1 séminaire annuel

Donner des idées, faciliter les projets pour répondre aux enjeux des territoires

Partager et diffuser les expériences d'élus locaux

- Expériences locales concrètes, répliquables, sincères
- Formats variés : articles, vidéos, synthèses thématiques...
- Pour des territoires durables, solidaires, et prospères



- Un laboratoire d'idées
- Un facilitateur de projets
- Une vitrine pour essayer

Avancer main dans la main avec nos partenaires financiers

Le contrat de plan État-Région



Les enjeux de transition



Les coopérations urbain-rural



Agir localement pour les transitions

avec nos partenaires techniques

Sobriété foncière

Mobilités
douces et actives

Construction et rénovation durables

Gestion durable de l'eau

*Renaturation d'espaces
publics*

Soutien aux centralités

Offre de logement

Vivre ensemble

*Adaptation au
changement climatique*

Rencontres, visites



BAT.Y.LAB



Une équipe réorganisée de 11 salarié·es

- Sept chargé·es d'animation territoriale : vos interlocuteurs privilégiés pour vos projets !



Centre et Ouest Côtes d'Armor,
Pontivy communauté
Cécile Jamoneau



Centre et Nord Finistère
Maiwenn Magnier



Sud Morbihan et Sud Finistère
Guillaume Josselin



Loire-Atlantique, CC de Questembert
et Redon Agglomération
Anne-Laure Marchal



Nord-Ouest Ille-et-Vilaine
et Est Côtes d'Armor
Camille Menec



Ouest Ille-et-Vilaine
et Nord-Est Morbihan
Rozenn Simon



Sud et Est Ille-et-Vilaine
Laetitia Cour



- Directrice



Ivana Potelon

- Responsable communication
et coordination des actions



Margot Auvray

- Chargée de gestion
administrative et sociale



Meriem Mansour

- Chargé de gestion budgétaire



Jérôme Poggi

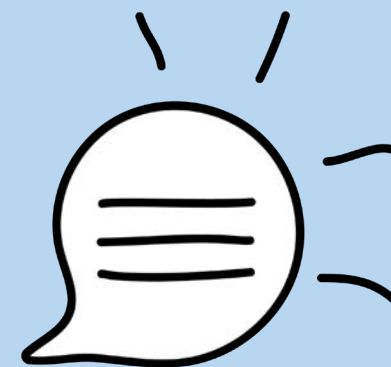
Rapport moral 2025

- Échanges
- Vote : approuvé à l'unanimité



Rapport d'activité 2025 et projets 2026

Ivana Potelon
directrice de Bruded



Les grands axes de travail



La vitalité des centres-bourgs

Les dynamiques locales

Les transitions



Les gouvernances et coopérations



L'approche associative



Une expertise
issue du terrain

Soutien à vos projets

→ Objectifs, méthode, leviers d'actions, aiguillage



Capitalisation de vos expériences

→ Genèse, conception, mise en œuvre, pilotage et animation, difficultés et adaptations, bilan



Analyses thématiques

→ Objectifs visés, moyens & partenaires mobilisés, leviers actionnés, chemins empruntés, résultats observés

Des actions pensées au plus près du terrain

Collectivités adhérentes

Partenaires financiers

Partenaires techniques



Défini par le conseil d'administration :

Programme d'action annuel

→ Cycles de visites, rencontres régionales, visios-flash...

Au fil des besoins des adhérents :

Événements à la demande

→ Cafés Bruded, visites, rencontres, interventions thématiques...

Soutien à vos projets

→ Retours d'expériences, mise en contact, groupes d'échanges thématiques, soutien projets

54 événements pour échanger et s'inspirer réunissant 1 300 participants

- 23 visites
- 4 rencontres
- 9 visios-flash
- 13 cafés Bruded
- 1 groupe d'échange thématique
- De nombreuses interventions



→ Des formats variés pour répondre à vos besoins (disponibilités, avancement des projets) et favoriser toujours plus d'échanges et de partage d'expériences !



Les rencontres régionales 2025

pour défricher des sujets, échanger des bonnes pratiques, s'outiller

Habitat léger et collectivités

📍 Brandivy (56) – 66 participants



Comment proposer des habitats légers ?
Pour quels publics : agriculteurs, saisonniers ?
De l'habitat léger social, est-ce possible ?

« Nous souhaitons aussi montrer que d'autres formes d'habitats existent et qu'il est possible d'y vivre bien. »
Guillaume Grannec, maire de Brandivy (56)

Agir face au recul du trait de côte

📍 Saint-Pierre-Quiberon (56)
51 participants



Comment anticiper le recul du trait de côte dans les zones habitées, et adapter les activités économiques et touristiques ?



Le regard de nos partenaires...

Yves Salaün
directeur adjoint
de la DREAL Bretagne



Deux rencontres inter-EPCI pour défricher des sujets, échanger des bonnes pratiques, s'outiller

Gouvernance et transition écologique

📍 Plélan-le-Grand (35) - 10 participants

Echanges appuyés sur la présentation du pacte de gouvernance et projet de territoire de Brocéliande Communauté (35)



Foncier agricole et installation

📍 Evran (22) - 9 participants



Echanges adossés aux retours d'expériences de Montfort Communauté (35) et Dinan Agglomération (22)

Les cycles de visites 2025 pour partager concrètement avec ses pairs

Des projets chics, et pas chers !

📍 à Dirinon (29), Évran (22), Conquereuil (44)
et Saint-Senoux (35) – 77 participants



Gestion intégrée des eaux pluviales dans les aménagements

📍 à Quévert (22), Laillé (35), Plérin (22) et
Prinquiau/Safré (44) – 112 participants





Le regard de nos partenaires...

Jérôme Dancoisne
directeur adjoint
de l'ADEME Bretagne



Les cycles de visites 2025 pour partager concrètement avec ses pairs

Logement, formes urbaines et sobriété foncière

📍 à Saulnières et Chevaigné (35)- 29 participants



” Cette démarche nous permettait de garder la main sur le terrain que nous ne souhaitions pas vendre, tout en déléstant la commune du pilotage de l’ensemble des études et travaux, car nous ne sommes pas outillés pour cela. ”

Laurent Le Guéhennec,
maire de Saulnières (35) de 2020 à 2026

Le regard de nos partenaires...

Laurence Fortin

vice-présidente en charge de l'économie, de l'industrie, de l'innovation et de la stratégie foncière à la Région Bretagne



Les visios-flash 2025 pour préparer le nouveau mandat

Vivre ensemble : jeunes, aînés, agriculteurs... (re)créons du lien

- 📍 5 témoignages d'élus de Locqueltas (56), Saint-Martin-des-Champs (29), Rostrenen (22), Combrit-Sainte-Marine (29) et Betton (35) - 51 participants

À Locqueltas, la rando-ferme amène les habitants à la rencontre des agriculteurs



Spécial Municipales 2026 :

Des idées concrètes pour nourrir son programme

- 📍 7 synthèses en visio et des dossiers thématiques – 340 participants

Et aussi... 13 cafés BRUDED

Pour partager ses préoccupations et objectifs,
en proximité - 174 participants, 87 communes

Municipales
2026

2026 : les visios-flash pour bien débuter le mandat

S'organiser, prioriser, mener à bien ses projets

- 📍 #1 – Jeudi 30 avril : s'organiser entre élus
- 📍 #2 – Jeudi 28 mai : travailler avec les agents
- 📍 #3 – Jeudi 25 juin : Impliquer les habitants

**Et au second semestre : des visios-flash
pour prioriser ses projets,
et les mener à bien**

” Il est important, parfois, de s'organiser autour d'une approche « projet » et non pas d'une approche « thématique », qui est trop large.

Natacha Blanc, adjointe
à La Chapelle des Fougeretz (35

2026 : nouvelles publications régionales pour bien débuter le mandat

Communes :

- S'organiser entre élus, avec les agents et les habitants
- Conduire des projets durables et partagés, de l'idée à la réalisation

Intercommunalités :

- S'organiser entre élus, avec les agents et les communes pour des projets durables et partagés





Le regard de nos partenaires...

Rémi Heurlin

directeur de la Banque des Territoires
de Bretagne



BANQUE des
TERRITOIRES
GROUPE CAISSE DES DÉPÔTS

2026 : un fil de visites pour vous aider à passer à l'action

Y'a de la vie dans le bourg ! 2 visites par mois

Juillet : Proposer des espaces publics accueillants et apaisés

- Plounéour-Ménez (29) – 1er juillet
- La Grigonnais (44) – 2 juillet



Septembre : Agir pour un bourg animé et générateur de lien social

- Saulnières (35) – 18 septembre
- Rosnoën (29) – 28 septembre

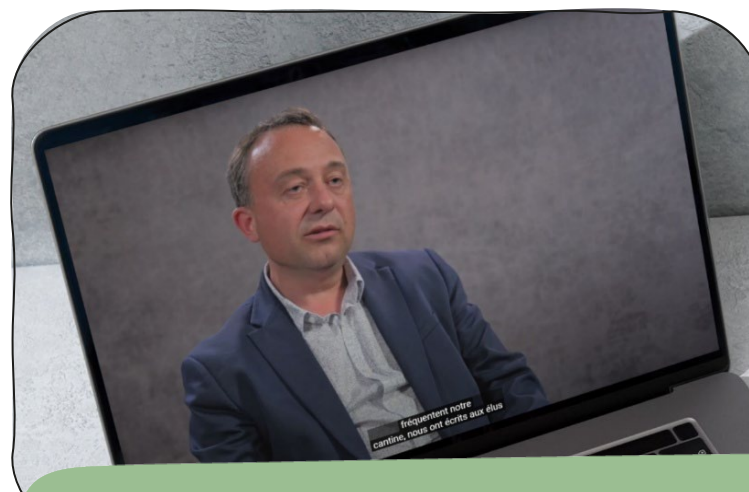
Octobre : Proposer des habitats innovants et durables

Novembre : Proposer des logements pour tous en cœur de bourg

Décembre : Porter des actions sociales et solidaires de lutte contre l'isolement et la précarité

Des ressources largement diffusées

- 100 nouveaux retours d'expériences sur bruded.fr (et + de 1000 au total)
- 2 000 visiteurs par mois sur bruded.fr
- Des Brèves envoyées chaque mois à 7000 abonnés
- 11 400 vues et 755 heures de visionnage de vidéos (17 nouvelles en 2025)
- Une forte audience sur les réseaux sociaux (7 500 abonnés)



Améliorer l'accès à nos actions et ressources

- Nouvelle identité visuelle
- Evolution du site internet : rendez-vous à l'automne !
- Meilleur suivi de vos relations à l'association avec la structuration de la gestion de nos données

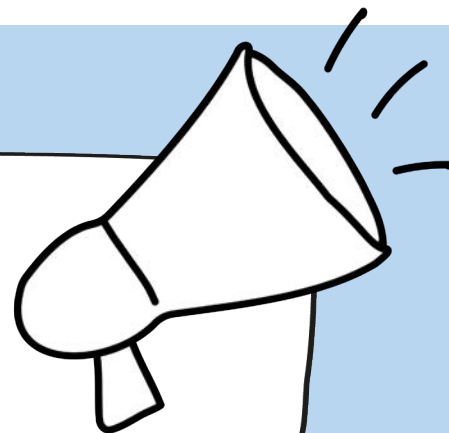
Un réseau pivot pour l'action publique en Bretagne... et ailleurs

- + de 200 échanges en réponse à des sollicitations d'acteurs variées
- De nombreuses interventions lors d'évènements partenariaux
- Des contributions à la définition de stratégies de partenaires au service des territoires :
Région Bretagne, ARS Bretagne, EPF, Sembreizh...

- Faire connaître la vitalité et la capacité d'innovation des territoires
- Partager les enjeux et besoins de terrain identifiés par le réseau
- Mettre en lien les collectivités avec les acteurs au service des territoires

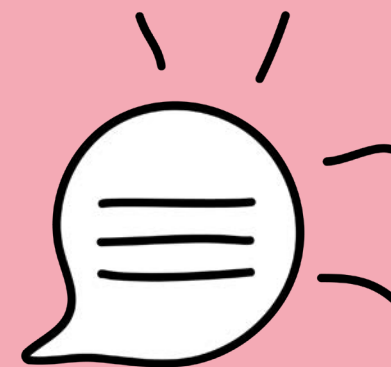
Rapport d'activité 2025 et projets 2026

- Échanges
- Vote : approuvé à l'unanimité



Résultats financiers et budget prévisionnel

Yann Huaumé
trésorier de Bruded



Résultats financiers et budget prévisionnel

Budget exécuté - 2025

Résultat	+ 16 960 €
Produits	703 573 €
Charges	686 613 €
Bilan	576 003 €

Budget prévisionnel - 2026

Produits	731 199 €
Charges	731 199 €

Compte de résultat 2025 (comparé au réalisé 2024)

Produits	2024	2025
Cotisations	260 389	241 287
Ventes de prestations de services	9 950	15 646
Subventions	372 500	391 500
Produits financiers	8 354	6 704
Transfert de charges, reprise sur provisions	19 813	47 500
Reprise fonds dédiés	11 743	655
Autres aides, dons		282
Total des produits	682 760	703 573

Compte de résultat 2025 (comparé au réalisé 2024)

Charges	2024	2025
Achats	20 380	32 882
Services extérieurs	19 917	24 960
Autres services extérieurs	89 966	76 258
Impôts, taxes et versements assimilés	12 821	17 216
Charges de personnel	462 767	457 366
Autres charges	3 896	5 511
Actions à réaliser	655	0
Dotations aux amort. et dép.	2 111	4 222
Dotations aux provisions	47 500	68 199
Total des charges	657 902	686 613
Résultat de l'exercice	+24 858	+16 960

Bilan 2025

Bilan Actif	2025
Actif immobilisé	8 979
Participations	120
Installations techniques, matériels	8 435
Autres immobilisations financières	423
Actif circulant	567 024
Créances	165 234
Parts sociales et placements	154 267
Disponibilités	244 422
Charges constatées d'avance	3 102
TOTAL ACTIF	576 003

Bilan Passif	2025
Fonds associatifs	392 380
Report à nouveau	375 420
Résultat de l'exercice	16 960
Provisions	114 894
Fonds dédiés	0
Dettes	68 729
Dettes fiscales et sociales	52 932
Dettes fournisseurs	15 797
Autres dettes	0
TOTAL PASSIF	576 003

Prévisionnel 2026 : produits (comparé au réalisé 2025)

Produits	2025	Prévisionnel 2026
Ventes	15 646	35 000
Cotisations	241 569	225 000
Subventions	391 500	395 000
Produits financiers	6 704	8 000
Reprise fonds dédiés	655	
Reprises sur amortissements, dépréciations et provisions	47 500	68 199
TOTAL PRODUITS	703 574	731 199

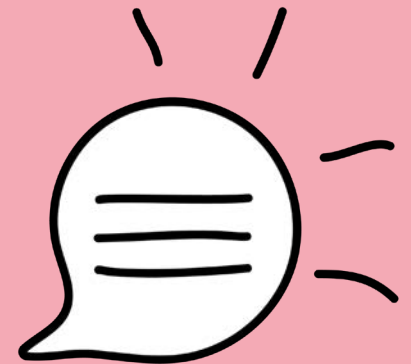
Partenaires (subventions demandées)	2026
Région Bretagne	80 000
Etat - FNADT	101 000
ADEME	90 000
CD 35	25 000
CD 44	15 000
CD 29	13 000
CD 22	10 000
CD 56	10 000
ARS	25 000
Métropoles	20 000
Banque des territoires	6 000

Prévisionnel 2026 : charges (comparé au réalisé 2025)

Charges	2025	Prévisionnel 2026
Achats	32 882	53 900
Services extérieurs	24 960	30 600
Autres services extérieurs	76 258	108 877
Impôts, taxes et versements assimilés	17 216	18 678
Charges de personnel	457 366	502 226
Autres charges	5 511	
Dotations aux provisions	10 699	12 700
Dotations aux amort. et dép.	61 722	4 218
Total des charges	686 614	731 199

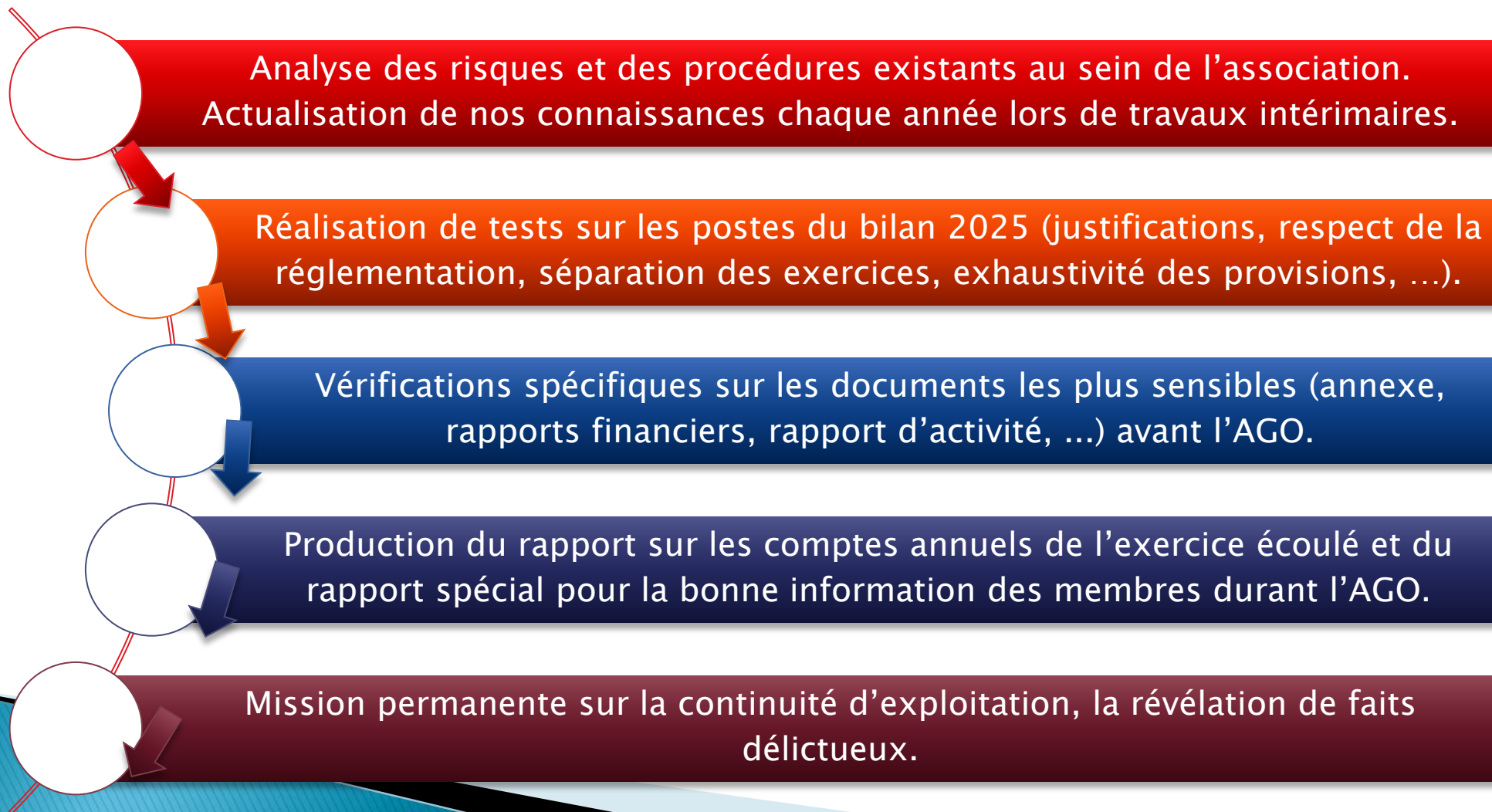
Rapport du commissaire aux comptes

Julien Baslé
cabinet CAFEX



Prise en compte des spécificités de l'association pour la mission d'audit : forme juridique, statuts, gouvernance, secteur d'activité, typologie des ressources, nature des dépenses, risques portant sur le blanchiment de capitaux, règles comptables / fiscales / sociales spécifiques...

Mission d'audit légal année 2025





Le Rapport sur les comptes 2025

Certification SANS RÉSERVE
et avec une observation :
application de l'ANC 2022-
06

Justifications :

Application ANC 2022-06
correctement réalisée

Financements 2025
correctement valorisés

Provisions comptables
justifiées et calculs sincères

Engagements retraite
maintenus

Annexe complète



Le rapport spécial 2025

Relations financières
ou avantages entre les
administrateurs et
l'association :

Frais engagés par les
administrateurs pour
les besoins de
l'association : prise en
charge et
remboursements sur
justificatifs



Les vérifications spécifiques

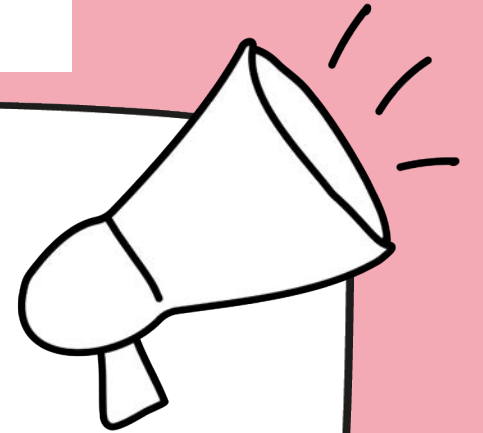
Rapport d'activité
présenté en AGO et
mis à disposition par
le CA : chiffres de
l'année cohérents par
rapport au bilan
certifié 2025

Rappel de la
**responsabilité des
administrateurs** dans
la gestion de
l'association

Les contrôles du CAC
ne réduisent pas cette
responsabilité

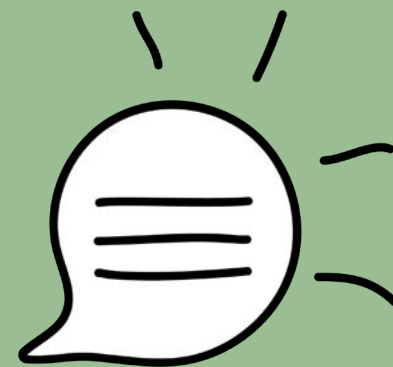
Résultats financiers et budget prévisionnel

- Échanges
- Vote : approuvé à l'unanimité
 - Exercice 2025
 - Approbation des comptes 2025
 - Affectation de l'excédent 2025 aux fonds propres (16 960 euros)
 - Quitus au Trésorier
 - Budget prévisionnel 2026



Préparer le Bruded du futur

- Sandrine Abgrall et Isabelle Joucan
coprésidentes de Bruded



La préparation du BRUDED du futur : Une nouvelle stratégie associative

Objectifs

- Réinterroger le rôle de BRUDED en réponse à vos besoins, dans une approche d'équité territoriale
- Consolider les moyens associatifs

Enjeux majeurs et responsabilité de l'association

- Equilibre du portage par les adhérents et partenaires
- Equilibre territorial

Une réflexion globale intégrant les 3 cibles du réseau

- Cible principale : communes
- Cible secondaire : EPCI
- Cible associée : partenaires

La préparation du BRUDED du futur : Une nouvelle stratégie associative

2024
- 2025

Diagnostic et enjeux – Séminaire 2024, CA 2024 et 2025

- communes
- EPCI
- partenaires

Scénarisation – CA et Séminaire 2025

2026

Orientations stratégiques – CA puis AG 20 mai 2026

Traduction statutaire – CA puis AGE novembre 2026

Traduction opérationnelle et financière – CA décembre 2026 puis AG 2027

2027

Mise en œuvre : 2027

La préparation du BRUDED du futur

Consolider l'offre aux communes

Le fonctionnement actuel

- Ouverture totale de nos ressources et quasi-totale des évènements
- Offre aux adhérents moins claire et attractive

Les orientations proposées

- Offre réaffirmée avec accès privilégié aux ressources et évènements
- Offre renforcée avec :
- Des échanges privilégiés avec les partenaires de l'action publique locale :
 - Faire connaître les dispositifs de soutien aux collectivités
 - Dialoguer sur les réalités des élus
- De possibles prestations de facilitation de projet
- À niveau de cotisation constant (0,36€/habt/an)

La préparation du BRUDED du futur

Clarifier l'offre aux EPCI

Le fonctionnement actuel

- Réseau ouvert aux communautés de communes sur leur champ de compétence :
 - Offre identique aux communes : visites, rencontres, capitalisations, soutien projets
 - Cotisation 0,20€/hab/an plafonné à 8 000€
- Intérêt fort des élus communautaires pour le réseau
- Mais : adhésions hésitantes, cotisation élevée, offre peu appropriée

Les orientations proposées :

- Ouvrir l'adhésion aux agglomérations
- Offre socle : ressources et événements Bruded + rencontre annuelle inter EPCI
- Cotisation forfaitaire adaptée : 1 500€ pour les communautés de communes et 2 000 € pour les agglomérations
- Prestations complémentaires selon demandes

La préparation du BRUDED du futur

Formaliser la place et les actions des partenaires

Le fonctionnement actuel

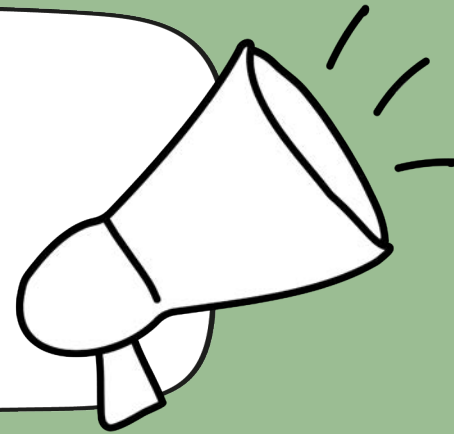
- Interface permanente avec les partenaires et rayonnement associatif fort :
 - De nouveaux modes d'échanges à inventer
 - Une participation au modèle associatif à repenser

Les orientations proposées

- Ouvrir l'adhésion aux partenaires de l'action publique locale : membres associés
- Structurer l'interface collectivités – partenaires :
 - Participation des partenaires à certains événements
 - Présentation des dispositifs des partenaires aux adhérents
 - Formalisation d'une instance consultative : dialogue collectivités – partenaires

Préparer le Bruded du futur

- Échanges
- Vote autour de trois résolutions : approuvées à l'unanimité



La préparation du BRUDED du futur

Résolution 1

Ouverture du réseau à deux catégories d'adhérents : agglomérations et partenaires de l'action publique locale

L'Assemblée générale valide le principe d'une évolution de la stratégie de l'association visant :

- *l'ouverture de l'adhésion aux communautés d'agglomération, tout en gardant une base communale forte*
- *la création d'une catégorie de membre actif spécifique pour les EPCI, afin de régir leur place dans la gouvernance associative de façon dissociée de celle des communes*
- *la création d'une catégorie de membres associés pour les partenaires de l'action publique locale, qui concerne les personnes morales à but non lucratif ou à statut parapublic dont l'activité concourt aux missions d'intérêt général portées par l'association : associations, syndicats intercommunaux, SPL, établissements publics hors EPCI, etc.*

La préparation du BRUDED du futur

Résolution 2

Validation d'une offre socle aux EPCI et d'un montant de cotisation

L'Assemblée Générale fixe le montant de la cotisation des communautés de communes à compter du 1er janvier 2027 à un montant forfaitaire de 1 500€ par an, et celui des communautés d'agglomération à un montant forfaitaire de 2 000€ par an, étant précisé que l'offre proposée à cette catégorie d'adhérents sera construite sur une offre socle (accès aux ressources, évènement annuel de mise en réseau) pouvant être complété par des prestations.

Ces montants sont indiqués sous réserve de l'adoption préalable des modifications statutaires correspondantes et pourront faire l'objet d'une évolution en lien avec les travaux menés par le CA.

La préparation du BRUDED du futur

Résolution 3

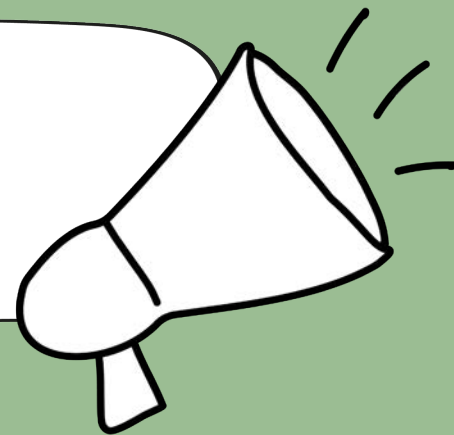
Mandat au conseil d'administration

L'Assemblée générale mandate le Conseil d'administration pour préciser, d'ici à la fin de l'année 2026 :

- les modalités des futures offres à destination des EPCI et des partenaires,*
- les principes et scénarios de cotisation correspondants,*
- les règles de fonctionnement des catégories des partenaires d'une part, et des EPCI d'autre part, en vue de la préparation d'une Assemblée Générale Extraordinaire envisagée en novembre 2026.*

Préparer le Bruded du futur

- Merci pour ces décisions !



Élection du conseil d'administration 2026-2028



2020-2022



2024-2026



2026-2028

Les modalités d'élection

Statuts

- 15 administrateurs minimum
- membres élus pour 2 ans
- renouvellement possible

La CA actuel propose de tendre vers un CA de 25 à 30 membres

- 5 à 6 membres par Département
- une parité femme-homme
- une variété de tailles de communes
- une variété de fonctions d'élu·es représentées

Les candidats 2026 - 2028

Prénom	Nom	Fonction	Dépt	Commune
Patrice	Gautier	maire	22	Evran
Jean-Marc	Labbé	maire	22	La Méaugon
Romane	Faramin	adjointe	22	Languédias
Sylvain	Camus	maire	22	Ploulec'h
Marie-France	Bernard	maire	22	Trémargat
Hervé	Le Troadec	adjoint	29	Combrit-Sainte-Marine
Guillaume	Bodenez	maire	29	Dirinon
Hakara	Tea	conseiller délégué	29	Landeda
Brendan	Riou	maire	29	Saint-Goazec
Marc	Rousic	adjoint	29	Saint-Martin-des-Champs
Isabelle	Clément-Vitoria	maire	35	Hédé-Bazouges
Joël	Crublet	adjoint	35	Bains-Sur-Oust
Virginie	Elshout	maire	35	Chauvigné
Maryline	Lair	adjointe	35	Saint-Senoux
Thomas	Anfray	conseiller délégué	35	Saint-Sulpice-la-Forêt
Olivier	Ibarra	adjoint	35	Trévérien
Tiphaine	Arbrun	maire	44	La Chevallerais
Jean-François	Coyard	maire	44	Notre-Dame-des-Landes
Gwénaél	Crahès	maire	44	La Grigonnais
Aurélie	Mézière	maire	44	Plessé
Marie-Alexy	Lefeuvre	maire	44	Saffré
Samuel	Féret	maire	56	Arzal
Ronan	Le Délézir	maire	56	Crac'h
Fabienne	Dubos	adjointe	56	Lauzach
Jean-Charles	Lohé	maire	56	Locmalo
Hervé	Jan	adjoint	56	Locqueltas
Morgane	Retho	maire	56	Malansac

Les candidats 2026 – 2028 : Côtes d'Armor

Patrice	Gautier	maire	Évran
Jean-Marc	Labbé	maire	La Méaugon
Romane	Faramin	adjointe	Languédias
Sylvain	Camus	maire	Ploulec'h
Marie-France	Bernard	maire	Trémargat

CA 2024-26

” Élu(e) depuis 2020,
je souhaite apprendre des autres
et partager mon expérience.
Romane Faramin, Languédias ”

” Je suis convaincu que le partage
d'expériences est l'un des meilleurs
moyens pour faire progresser
les élus et leurs communes.
Patrice Gautier, Évran ”

” Démarrant un second mandat, je me sens un peu plus
expérimenté et ai envie de m'inspirer davantage du réseau et
surtout de le faire vivre pour que les élus se sentent toujours
mieux entourés par leurs pairs.
Sylvain Camus, Ploulec'h ”

Les candidats 2026 – 2028 : Finistère

Hervé	Le Troadec	adjoint	Combrit-Sainte-Marine	CA 2024-26
Guillaume	Bodenez	maire	Dirinon	CA 2024-26
Hakara	Tea	conseiller	Landeda	
Brendan	Riou	maire	Saint-Goazec	
Marc	Rousic	adjoint	Saint-Martin-des-Champs	
Julien	Kerguillec	maire	Pleyber-Christ	

Je suis convaincu de l'utilité de Bruded et je trouve important de soutenir la démarche de manière active
Brendan Riou, Saint-Goazec

Très engagé sur les transitions, je serais ravi de pouvoir apporter ce que je peux à Bruded
Hakara Tea, Landeda

J'ai participé à différentes visites et découvert une multitude de projets. Ma candidature est une étape supplémentaire qui me permettra d'être acteur dans une association qui me tient à cœur
Marc Rousic, Saint-Martin-des-Champs

Les candidats 2026 – 2028 : Ille-et-Vilaine

Joël	Crublet	adjoint	Bains-Sur-Oust
Virginie	Elshout	maire	Chauvigné
Maryline	Lair	adjointe	Saint-Senoux
Isabelle	Clément-Vitoria	maire	Hédé-Bazouges
Thomas	Anfray	conseiller	Saint-Sulpice-la-Forêt
Olivier	Ibarra	adjoint	Trévérien

L'association est précieuse pour les élus, elle permet de faire réseau et d'aller à la rencontre de personnes et de projets, indispensables pour donner des idées, des envies et de la méthodologie.

Maryline Lair, Saint-Senoux

Devenir administrateur poursuivrait mon engagement vers une société durable : Bruded m'apparaît comme un bel endroit pour cette implication.

Thomas Anfray, Saint-Sulpice-la-Forêt

Bruded est bien plus qu'un espace d'information, j'apprécie cette culture du partage et de l'entraide et qui me semble plus pertinente que des formations classiques.

Isabelle Clément-Vitoria, Hédé-Bazouges

Contribuer à cette aventure humaine enrichissante, représenter et soutenir les initiatives locales, m'impliquer dans une stratégie associative en phase avec un monde changeant exigeant résilience et robustesse des communes.

Olivier Ibarra, Trévérien

Les candidats 2026 – 2028 : Loire-Atlantique

Tiphaine	Arbrun	maire	La Chevallerais	CA 2024-26
Gwénaël	Crahès	maire	La Grigonnais	CA 2024-26
Aurélie	Mézière	maire	Plessé	CA 2024-26
Jean-François	Coyard	maire	Notre-Dame-des-Landes	
Marie-Alexy	Lefeuvre	maire	Saffré	CA 2024-26

Renforcer notre présence au sein de ce réseau inspirant, briser l'isolement, échanger sur les bonnes pratiques et faire avancer les solutions vertueuses.

Jean-François Coyard, Notre-Dame-des-Landes

Les candidats 2026 – 2028 : Morbihan

Samuel	Féret	maire	Arzal
Ronan	Le Délézir	maire	Crac'h
Fabienne	Dubos	adjointe	Lauzach
Jean-Charles	Lohé	maire	Locmalo
Hervé	Jan	adjoint	Locqueltas
Morgane	Retho	maire	Malansac

CA 2024-26

CA 2024-26

CA 2024-26

” Nous avons beaucoup appris d’autres communes pour nous inspirer des pratiques inclusives, innovantes et vertueuses. C’est le sentiment d’appartenance à une communauté orientée vers l’action qui me motive. ”

Samuel Féret, Arzal

” Très intéressée par les activités de Bruded et par les contacts créés par le réseau. ”

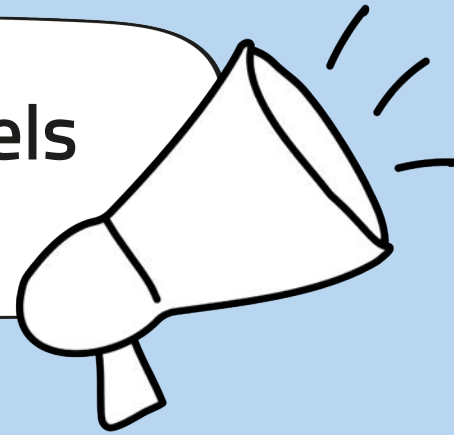
Fabienne Dubos, Lauzach

” Je souhaite apporter mon expérience de renouvellement du bâti communal en centre bourg. ”

Jean-Charles Lohé, Locmalo

Élection du conseil d'administration 2026-2028

- Appel à d'autres candidats éventuels



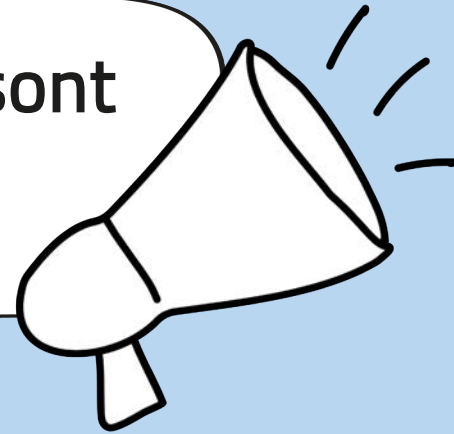
L'ensemble des candidats 2026 – 2028

Patrice	Gautier	22	maire	Évran
Jean-Marc	Labbé	22	maire	La Méaugon
Romane	Faramin	22	adjointe	Languédias
Sylvain	Camus	22	maire	Ploulec'h
Marie-France	Bernard	22	maire	Trémargat
Hervé	Le Troadec	29	adjoint	Combrit-Sainte-Marine
Guillaume	Bodenez	29	maire	Dirinon
Hakara	Tea	29	conseiller délégué	Landeda
Julien	Kerguillec	29	maire	Pleyber-Christ
Brendan	Riou	29	maire	Saint-Goazec
Marc	Rousic	29	adjoint	Saint-Martin-des-Champs
Joël	Crublet	35	adjoint	Bains-Sur-Oust
Virgine	Elshout	35	maire	Chauvigné
Isabelle	Clément-Vitoria	35	maire	Hédé-Bazouges
Maryline	Lair	35	adjointe	Saint-Senoux
Thomas	Anfray	35	conseiller délégué	Saint-Sulpice-la-Forêt
Olivier	Ibarra	35	adjoint	Trévérien

Tiphaine	Arbrun	44	maire	La Chevallerais
Gwénaél	Crahès	44	maire	La Grigonnais
Jean-François	Coyard	44	maire	Notre-Dame-Des-Landes
Aurélie	Mézière	44	maire	Plessé
Marie-Alexy	Lefeuvre	44	maire	Saffré
Samuel	Féret	56	maire	Arzal
Ronan	Le Délézir	56	maire	Crac'h
Fabienne	Dubos	56	adjointe	Lauzach
Jean-Charles	Lohé	56	maire	Locmalo
Hervé	Jan	56	adjoint	Locqueltas
Morgane	Retho	56	maire	Malansac

Élection du conseil d'administration 2026-2028

- Vote : l'ensemble des candidat·es sont élu·es à l'unanimité moins une abstention



Merci aux administrateurs sortants : ils font vivre le réseau !



Pause humoristique

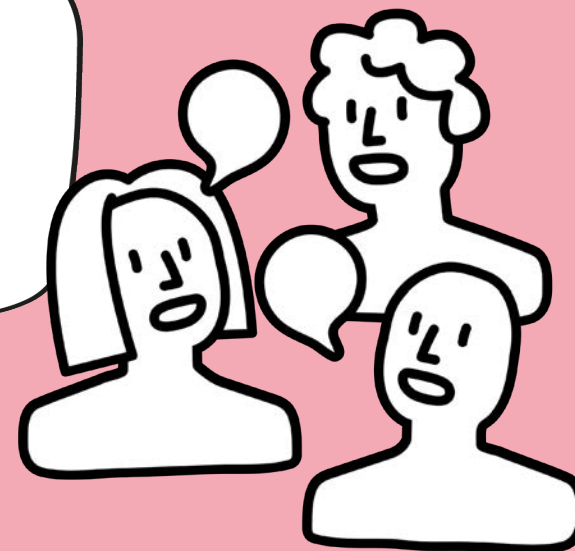


Avec la compagnie
La Belle Boîte

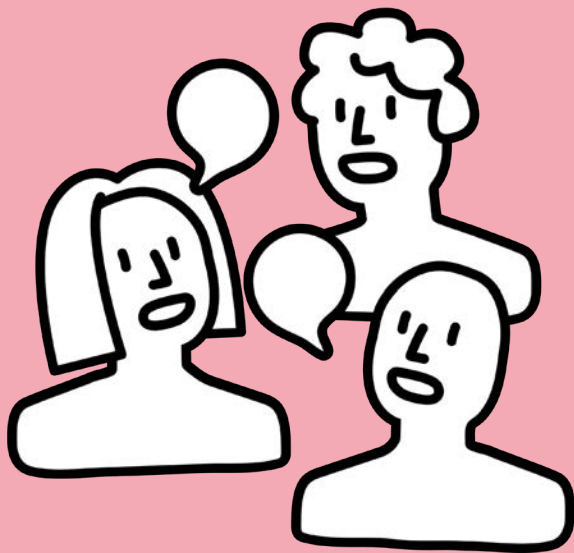


Quiz : à vous de jouer !

Anne-Laure Marchal
chargée d'animation territoriale à Bruded



Entretiens croisés



Anne-Laure Marchal
chargée d'animation territoriale à Bruded

Apéritif et Repas

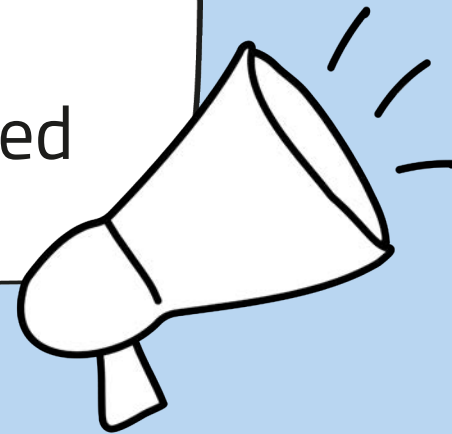
Repas préparé par la cuisine
du restaurant scolaire

Bon appétit !



Forum des initiatives et des partenaires

Cécile Jamoneau
chargée d'animation territoriale à Bruded



Les expériences des collectivités

- **Saint-Sulpice-la-Forêt (35) : la Fabrique du village métropolitain, un cœur de bourg sobre, frugal et participatif !**
Yann Huaumé, maire
- **Saint-Senoux (35) : une cour d'école renaturée avec les familles, pour le plaisir des petits et grands.**
Delphine Hinry, maire et Maryline Lair, adjointe
- **Quessoy (22) : un tiers-lieu multi activités coconstruit avec les associations locales et les habitants.**
Jean-Luc Gouyette, maire
- **Plouër-sur-Rance (22) : un tiers-lieu "habité" sur une friche en cœur de bourg.**
Yann Godet, maire
- **Le Sourn (56) : le centre de santé communal salarie des médecins et duplique son initiative via un syndicat médical.**
Stéphanie L'Hostis-Le Diagon, maire de Guern (56)
- **La Chevallerai (44) : un nouveau restaurant scolaire... et un passage en régie pour aller encore plus loin !**
Typhaine Arbrun, maire
- **Évran (22) : un écoquartier de 48 logements en centre-bourg pensé pour le bien vivre ensemble.**
Patrice Gautier, maire
- **Coat-Méal (29) : le Skol bus facilite les transports scolaires.**
Martial Clavier, maire
- **Arzal (56) : un tiers-lieu intergénérationnel en cœur de bourg, alliant esthétique, matériaux biosourcés et qualité d'usage.**
Samuel Féret, maire

Les partenaires

- DREAL Bretagne et DDTM 35
- Région Bretagne
- Ademe Bretagne
- Banque des Territoires
- EPF Bretagne et Loire-Atlantique
- Département Ille-et-Vilaine et CAU

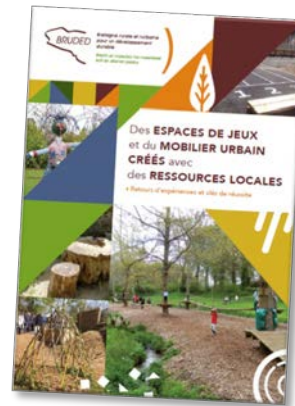


BANQUE des
TERRITOIRES
GROUPE CAISSE DES DÉPÔTS



Stand Bruded

- S'informer sur les actions de Bruded
- Découvrir les prochains rendez-vous
- Se documenter avec les (nouvelles) ressources et publications



Les visites

Yann Huaumé
maire de Saint-Sulpice-la-Forêt



Visite 1 (A et B) : implication citoyenne

Comment faire ensemble pour rendre le village attractif ?

- pôle d'accueil des initiatives citoyennes et des porteurs de projet
- programmation culturelle définie avec les habitants
- aménagements participatifs : fresque en terre
- cimetière végétalisé

Avec :

- Yann Huaumé, maire et Laurence le Marchand, Yves Picard, adjoints
- Solène Bouyaud, association Anime et Tisse

Visite 2 : constructions en terre

Un projet urbain qui met la terre et le patrimoine au cœur des réflexions

- fresque murale en terre réalisée en chantiers participatifs sur une ancienne bâtisse
- kiosque en terre et chaume,
- projet inédit de logements en terre crue porteuse
- accueil de loisirs réalisé partiellement en terre

Avec :

- Hélène le Pichon, adjointe
- Yoann Boy, Fédération bretonne des matériaux biosourcés (FB²)
- Solenn Follézou, IAUR (Institut d'aménagement et d'urbanisme de Rennes)

Clôture de la journée

Merci pour votre participation
et à bientôt !

Trugarez !

Bru ded 
les élu·es parlent aux élu·es